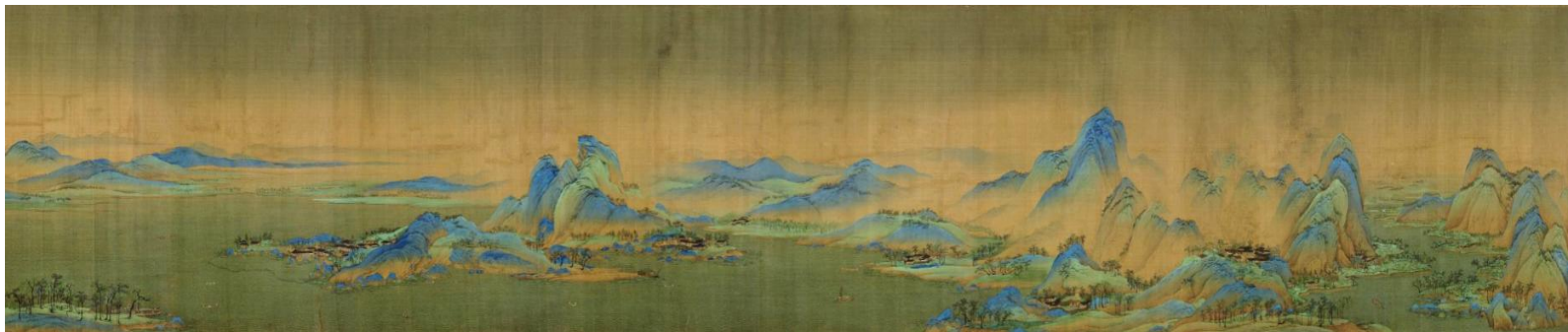
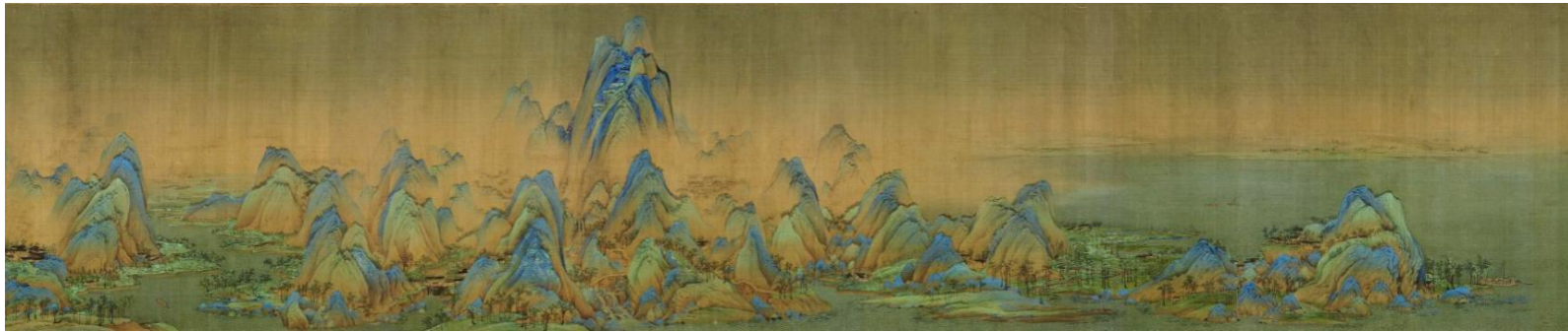


HELLO! 故宮大篷車遊覽筆記 (答案)



展區A 隨《千里江山圖》「暢遊」



① 想像自己「入畫」，從卷首走到卷尾，沿途你經歷哪些場景？

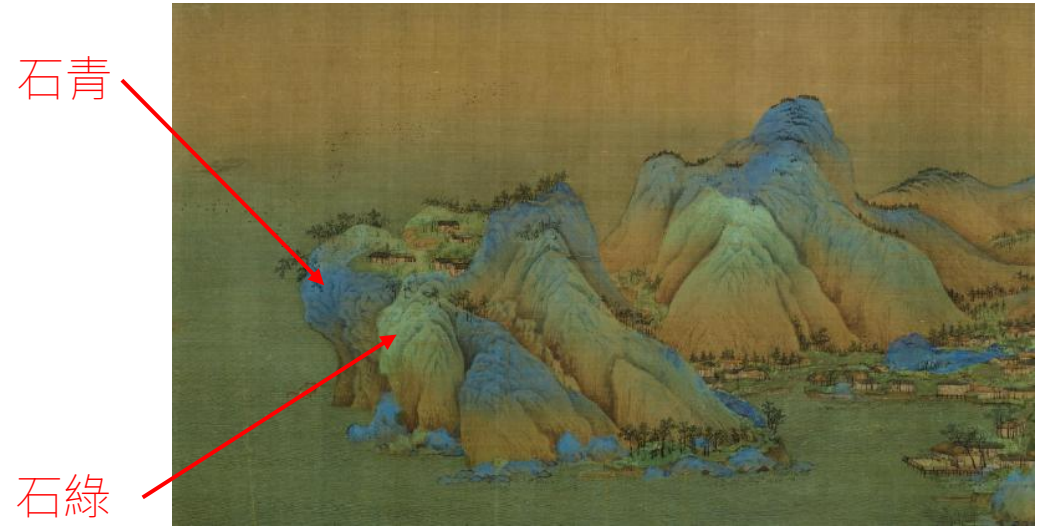
卷首處是青翠的山峰和清澈流動的溪水，有漁夫悠閒地划着小船。沿途會看到一個個村莊散落在山腳下，農人耕作，孩童嬉戲。再往前，山林間出現了亭子和樓閣，有文人雅士相聚在。至卷尾，江天一色，一葉孤帆漸漸遠去。

展區A 隨《千里江山圖》「暢遊」

② 這幅畫作在設色和筆法上繼承了「青綠法」，還採用了「多點透視」。你能在畫上找出這些技法的特點嗎？

在設色上，「青綠法」使畫面以石青、石綠等礦物顏料為主，色彩絢麗且歷經千年仍鮮艷奪目。

「多點透視」則讓畫面不受固定視角限制。如開卷處從近處觀賞到山石的紋理、植被的分布；隨着畫面展開，中景和遠景的山巒逐漸變得渺小、朦朧，視角仿佛不斷拉遠，全面展現了千里江山的壯闊。

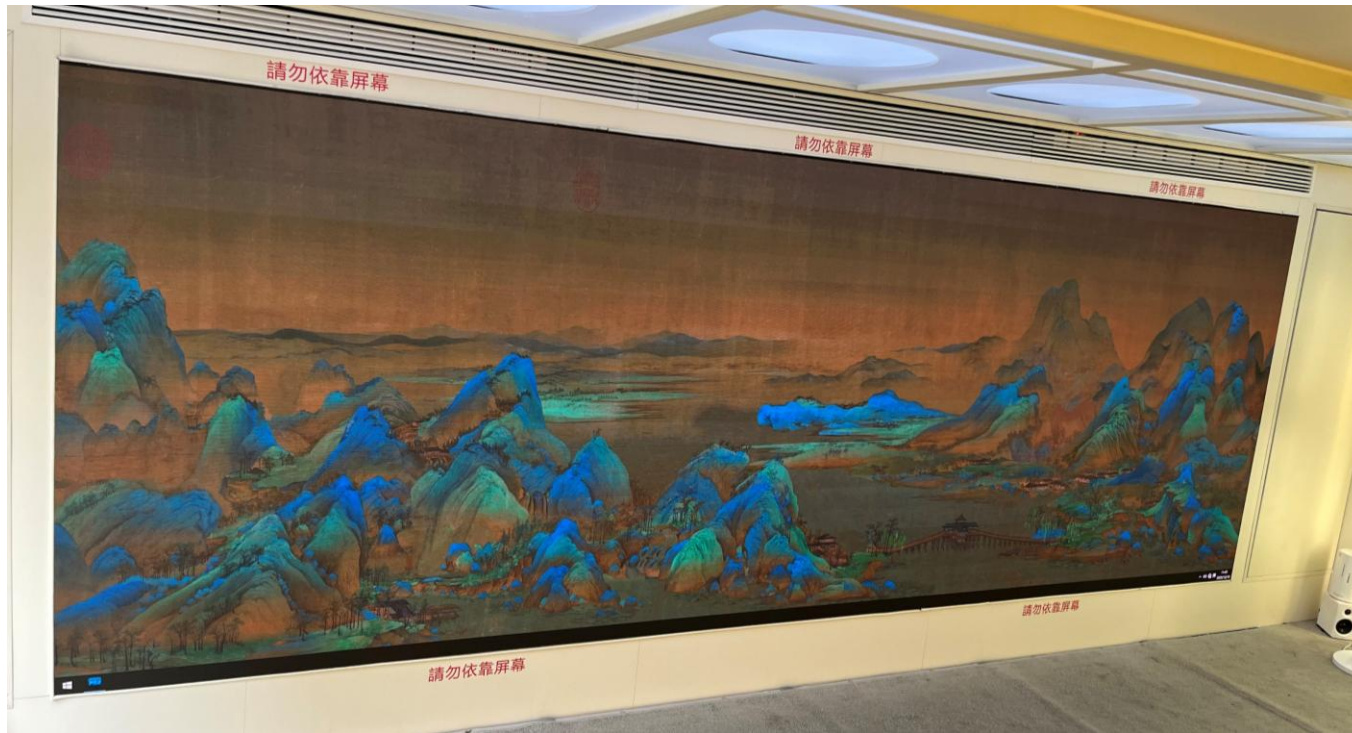


近看



遠看

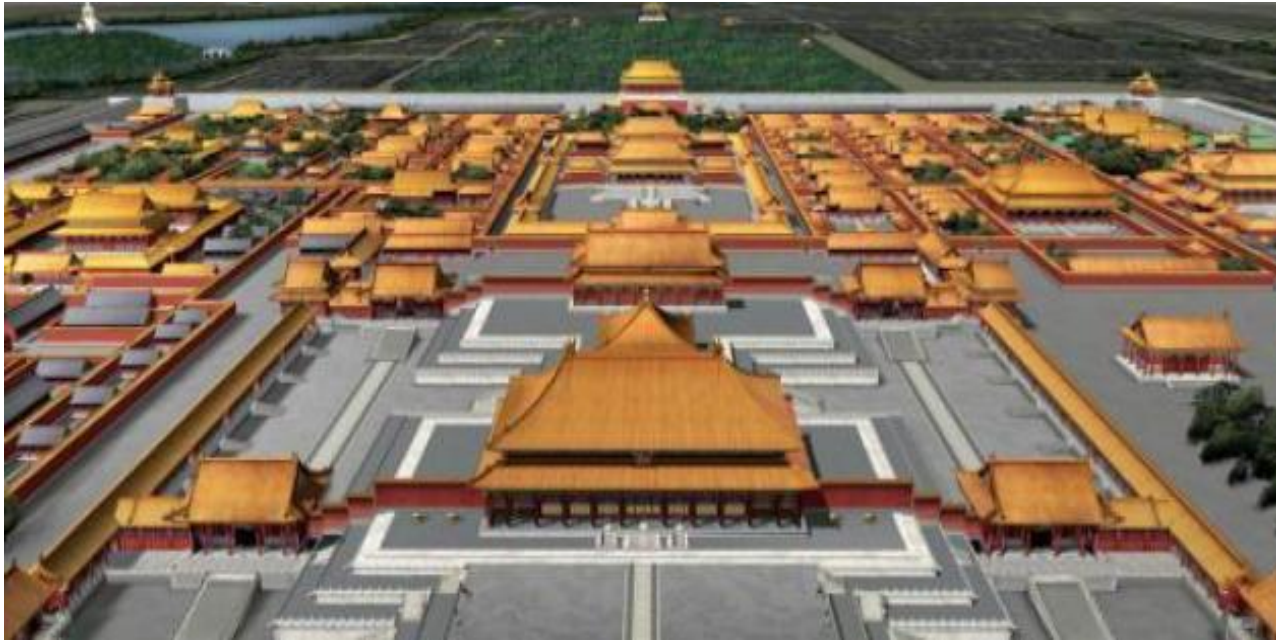
展區A 隨《千里江山圖》「暢遊」



③ 利用現代科技把這幅千年名畫重現，並使之能「動起來」，這對文化傳承有甚麼幫助？

利用現代科技，能夠以新穎形式吸引大眾尤其是年輕人關注。動態展示更加可以深入呈現畫作細節，幫助我們欣賞和理解，提升對傳統文化興趣，有助文化傳承展。

展區A 「步進」天子的宮殿



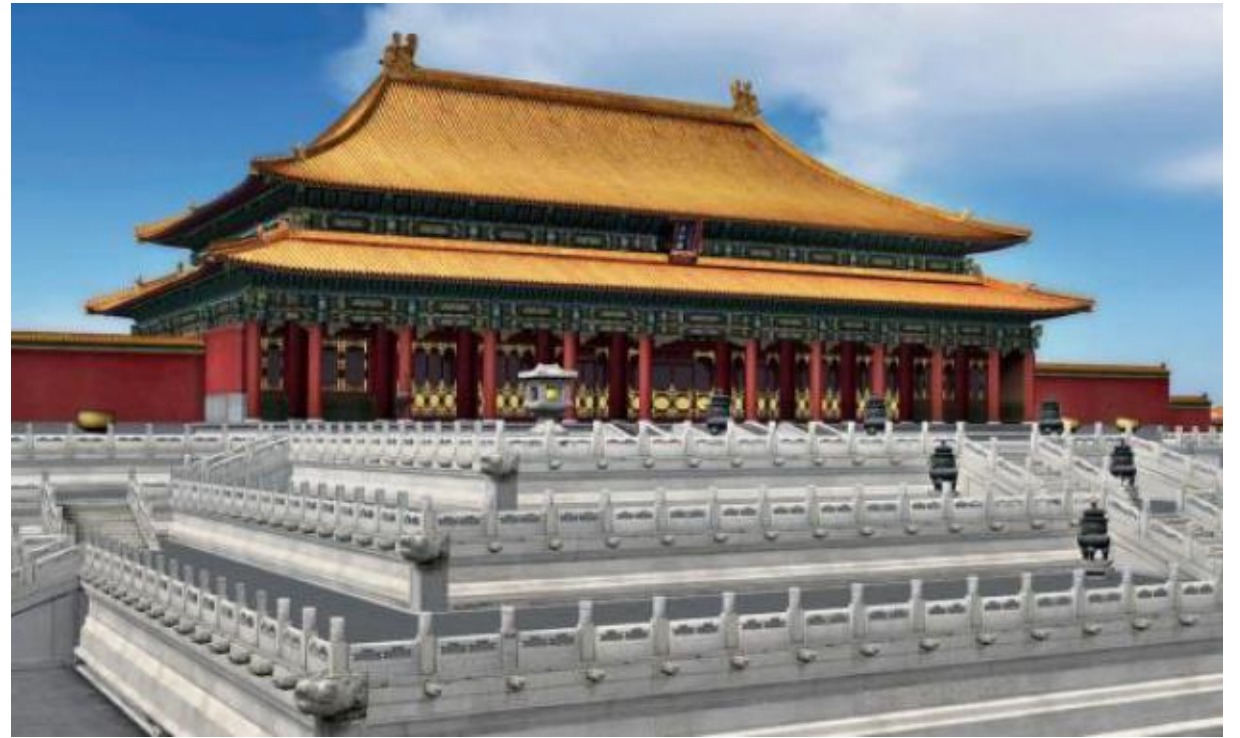
① 從南走到北，你走過哪些宮殿？它們如何體現了「沿着中軸線對稱布局」的特點？

從南至北，依次有天安門、端門、午門、太和門、太和殿等宮殿建築。它們沿中軸線分布，左右對稱。如天安門、端門左右形制呼應，太和門廣場東西文華殿與武英殿對應，體現傳統建築對稱美，彰顯皇權威嚴與秩序。

展區A 「步進」天子的宮殿

② 太和殿是故宮裏最尊貴的宮殿，它哪些建築特色讓你感受到其作為國家象徵的尊嚴與威儀？

太和殿規模宏大，高聳巍峨；黃琉璃瓦重檐廡殿頂等級最高，金龍和璽彩畫精美；殿內龍元素眾多，寶座、藻井巧奪天工，處處體現皇權威嚴，讓人深感其作為國家象徵的莊重與神聖。



展區A 「步進」天子的宮殿



③ 假如你是數字科技從業人員，你會構思哪些創新方法，向大眾呈現故宮宮殿建築的智慧？

同學們可以發揮想象。如利用3D建模與動畫技術，還原故宮宮殿建造過程，或搭建線上數字展廳，以多媒體形式解讀建築符號寓意。

展區B 「親製」宮延御膳



① 這裏共有四個親制御膳的菜譜，每個看似簡單，其實全都是高超手藝的展現。當中哪道菜的做法讓你最為讚嘆？為甚麼？

這四道御膳每個都令人讚嘆。素餡兒餃子講究時機把控；八珍豆腐背後的故事體現其珍貴；櫻桃燒肉需長時間燉煮，頗費工夫；瓢豆芽製作精細，在細小豆芽中填餡，極考手藝。四道菜皆以獨特之處，展現宮廷御膳的精妙與匠心。

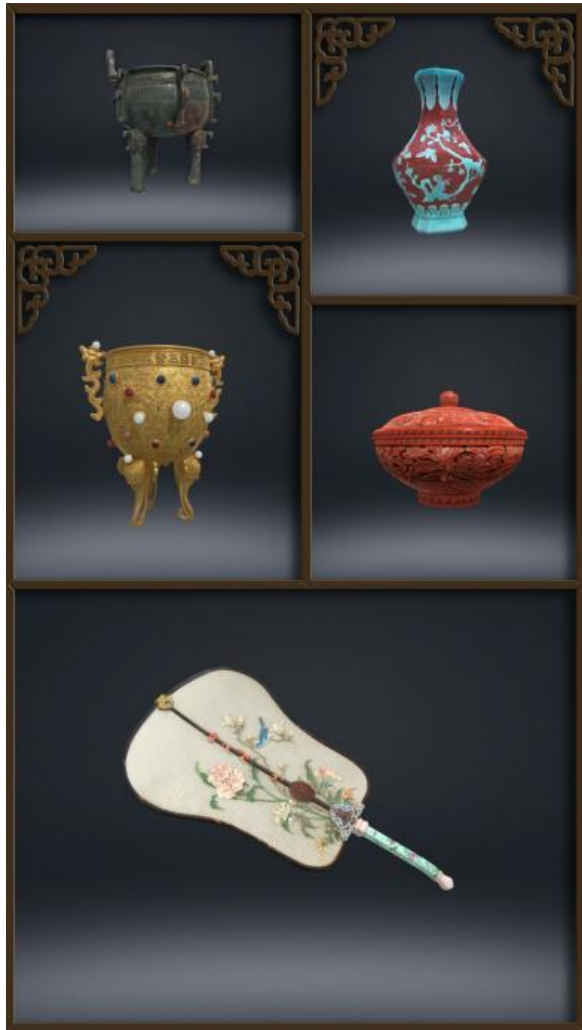
展區B 「親製」宮延御膳

② 通過此次烹飪，你認為製作一道佳餚，需要注意哪些細節？要成為稱職的宮廷御廚，應該具備甚麼特質？

製作佳餚需注意食材選取、火候把控、調味精準及製作時機等細節。成為稱職宮廷御廚，應具備精湛廚藝、嚴謹細緻的態度，把握好複雜的流程，還要有創新思維，滿足皇帝的口味需求。



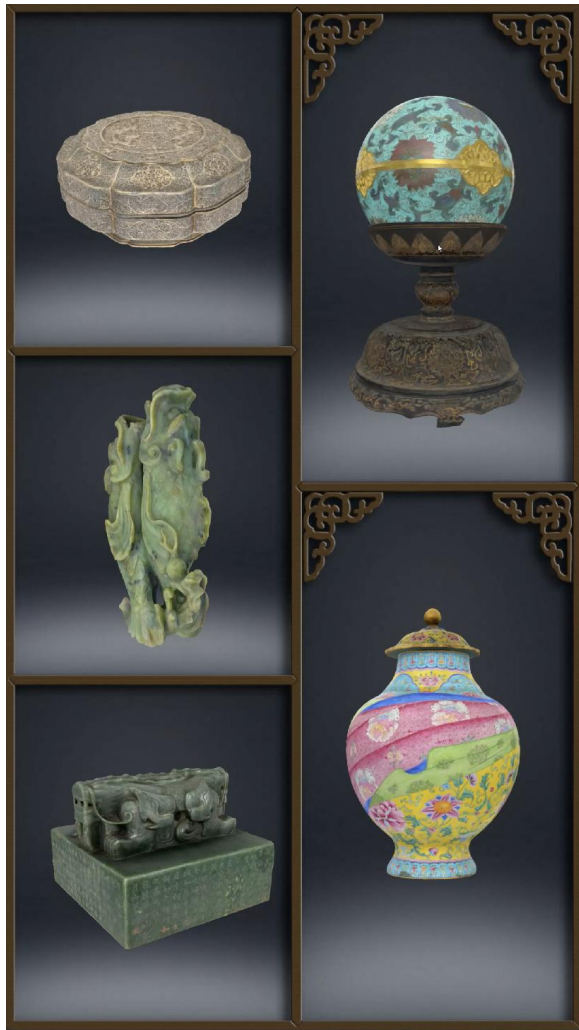
展區C 「打開」數字多寶閣



① 這裏有10件展品，當中有的有內置視頻，介紹藏品的製作工藝和設計巧思，有的通過模型展示其製作步驟。試分組，研習不同種類的藏品，找出它們的特色。

- **金甌永固杯**：乾隆皇帝專用的華麗金杯，鑲滿珍珠與寶石，象徵國家永固。
- **剔紅花卉紋蓋碗**：明代永樂年間珍稀雕漆蓋碗，紅花襯黃地，工藝精湛罕見。
- **水鼎**：西周青銅鼎，內底鑄有「水」字族徽，紋飾簡潔而典雅。
- **象牙絲編織花鳥紈扇**：清代廣州匠人以細如髮絲的象牙編織成扇，嵌花鳥圖案，極盡精巧。
- **豇豆紅套藍料玻璃花蝶紋瓶**：乾隆時期玻璃瓶，紅胎藍花，色彩鮮豔卻不俗氣，工藝罕見。

展區C 「打開」數字多寶閣



① 這裏有10件展品，當中有的有內置視頻，介紹藏品的製作工藝和設計巧思，有的通過模型展示其製作步驟。試分組，研習不同種類的藏品，找出它們的特色。

- **銀累絲雙龍紋葵瓣式盒**：清代銀盒採用花絲鑲嵌技法，雙龍戲珠與八寶紋精緻繁複。
- **碧玉雙魚紋花插**：清宮碧玉製花插，雕成雙魚造型，寓意吉祥富足。
- **掐絲琺琅天球式香薰**：康熙年間巧妙設計的球形香爐，無論怎麼滾動，爐口始終朝上。
- **乾隆款畫琺琅袱系紋蓋罐**：外觀像被錦緞包裹的琺琅罐，圖案逼真，反映乾隆對珍玩的喜愛。
- **武功十全之寶**：乾隆用碧玉刻製的大印，四周刻有他自述「十全武功」的銘文，彰顯功績。

展區C 「打開」數字多寶閣

③ 要把眾多文物轉化為數字數據保存，過程中耗費極巨大的人力、物力、財力，但這也是我們每位文物保育人與傳承人應有的使命。看罷這個展品，你對此有甚麼感想？

將文物轉化為數字數據保存，雖然耗資巨大，卻是保護文化遺產的重要舉措。它能让文物永久留存，便於研究傳播。如今科技飛速發展，可以嘗試用於文物數字數據保存的方式更多，作為保育與傳承人，有了更廣闊的空間，讓文物在數字時代煥發生機。



展區D 「穿搭」服飾

① 在六款服飾中「試穿」一種款式，找出這款服飾用於甚麼場合，以及服飾的特點（組成部分、顏色搭配、紋樣等）。

- 禮服：用於祭祀朝會等重大典禮。特點為規格最高，以各色朝袍為主，顏色紋樣莊重。
- 吉服：用於宮廷喜慶節日等場合。即「龍袍」，直身式無披肩領，顏色鮮艷，紋樣多龍等吉祥圖案。
- 戎服：專用於檢閱八旗軍隊，彰顯軍事威嚴感。



禮服



吉服



戎服

展區D 「穿搭」服飾

① 在六款服飾中「試穿」一種款式，找出這款服飾用於甚麼場合，以及服飾的特點（組成部分、顏色搭配、紋樣等）。

- 常服：用於一般正式場合。含冠、袍、褂，可佩朝珠，顏色沉穩，紋樣規整。
- 禮服（女）：用於重大典禮及祭先蠶活動。形式莊重，顏色華麗，紋樣精美，體現出皇后尊貴。
- 便服（女）：用於日常閒居。形式繁複多樣，顏色與紋樣豐富多彩。



常服



禮服（女）



便服（女）

展區D 「穿搭」服飾

② 當穿起帝后的服飾時，你有甚麼感受？帝后服飾的設計都有甚麼共通點？原因是甚麼？

帝后服飾莊重威嚴。其設計共通點在於用料華貴、紋樣精美且寓意吉祥，顏色也多鮮艷奪目。這是因為帝后地位尊崇，服飾需彰顯其尊貴身份與皇家的威嚴氣派，體現皇權至上與國家的繁榮昌盛。



展區D 「穿搭」服飾



③ 除了穿在身上的衣服，帝后還會佩戴哪些配件？
為甚麼宮廷冠服制度要求繁複嚴格？

帝后還會佩戴冠、冕、巾、帽及朝珠、耳飾等配件。宮廷冠服制度繁複嚴格，是為了體現等級差異，彰顯帝后尊貴，維護皇權尊嚴與宮廷秩序。

展區E 「動手做」 數字文物復修

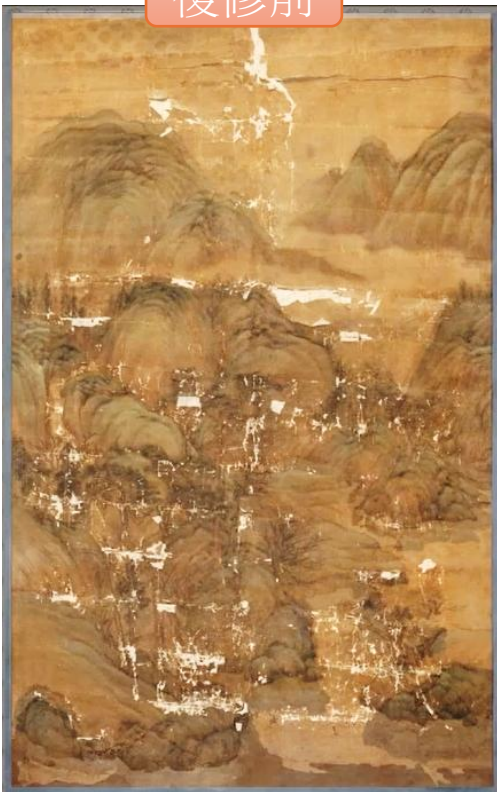
① 修復這幅貼落，經過了六個主要步驟，現代科技在當中作出了甚麼貢獻？

紅外成像技術讓畫作的細節清晰呈現，幫助專家研究起稿填色；多光譜成像技術能分析顏料種類，為全色修復提供科學參考，使修復更加精準。



展區E 「動手做」 數字文物復修

復修前



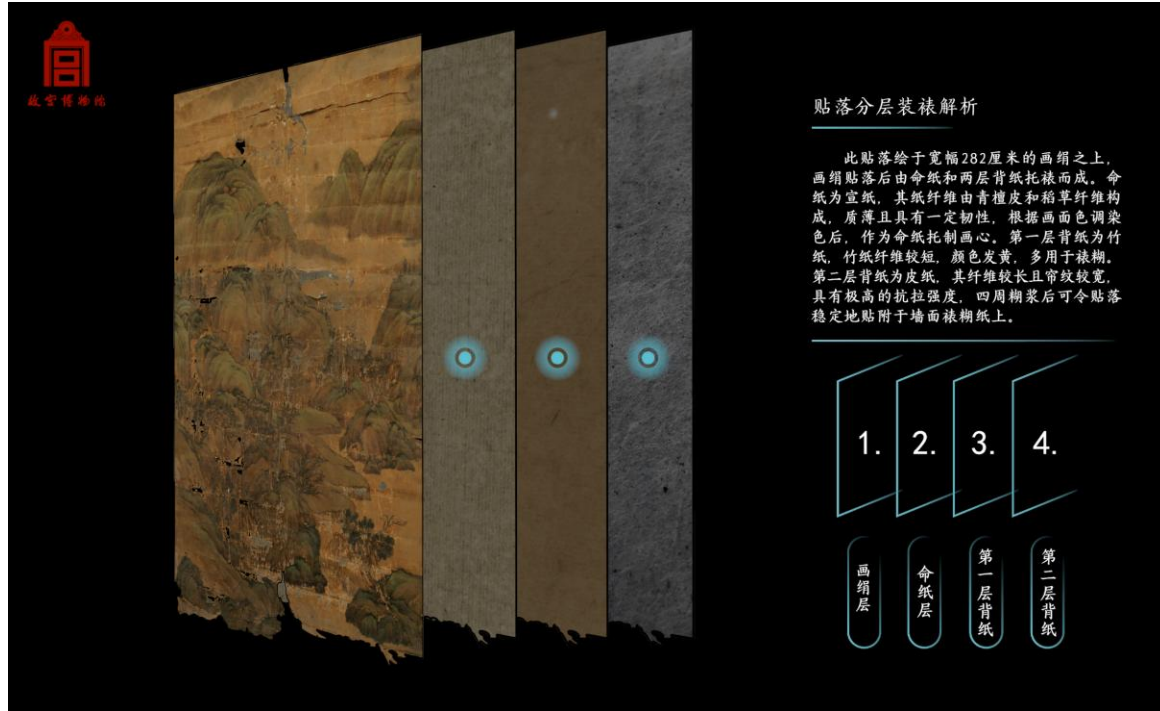
復修後



② 對比修復前後的貼落，你有甚麼感受？你認為它能夠成功修復的主要原因是甚麼？

畫作在專家修復後，從破損不堪變得完整亮麗，令人驚嘆。成功修復主要得益於科學的修復方案，文保專家依據檢測分析，製定步驟，加上現代科技的幫助，得以精準把握細節，使畫作重煥生機。

展區E 「動手做」 數字文物復修



③ 國家每年栽培很多人才、撥出大量資源，為搶救、修復文物而盡最大的努力。你認為其中的意義是甚麼？

文物是歷史的見證，也是民族文化與精神的載體，搶救修復能延續文化脈絡，增強民族認同感。修復文物，能夠讓後人了解先輩生活與智慧，也是傳承文化的重要方式，還具有科研、藝術等多重價值，提升國家文化軟實力，彰顯文化自信。

脊獸在哪兒？

每隻脊獸的外形各有甚麼特點？它們又各有甚麼寓意？



龍

傳說中「龍有九似」，即項似蛇、腹似蜃、鱗似鯉、爪似鷹、頭似駝、掌似虎、耳似牛、眼似蝦、角似鹿。象徵皇帝。

鳳

外形似雞，頸長如蛇，尾羽如魚。象徵皇后。

獅子

形象威猛，常用於鎮守大門。

海馬

並非真實存在，而是一種外形像馬的神獸，象徵皇家威德深厚。

天馬

外形與海馬相似，不同之處在於多了一對像鳥一樣的羽毛翅膀。能使人逢凶化吉。

押魚

龍與魚的複合形象。能布雨鎮災。

狻猊

和獅子很像，但是捲髮。能鎮災祛惡。

獬豸

頭頂正中有長獨角，有短尾和羊蹄。能明辨是非。

鬥牛

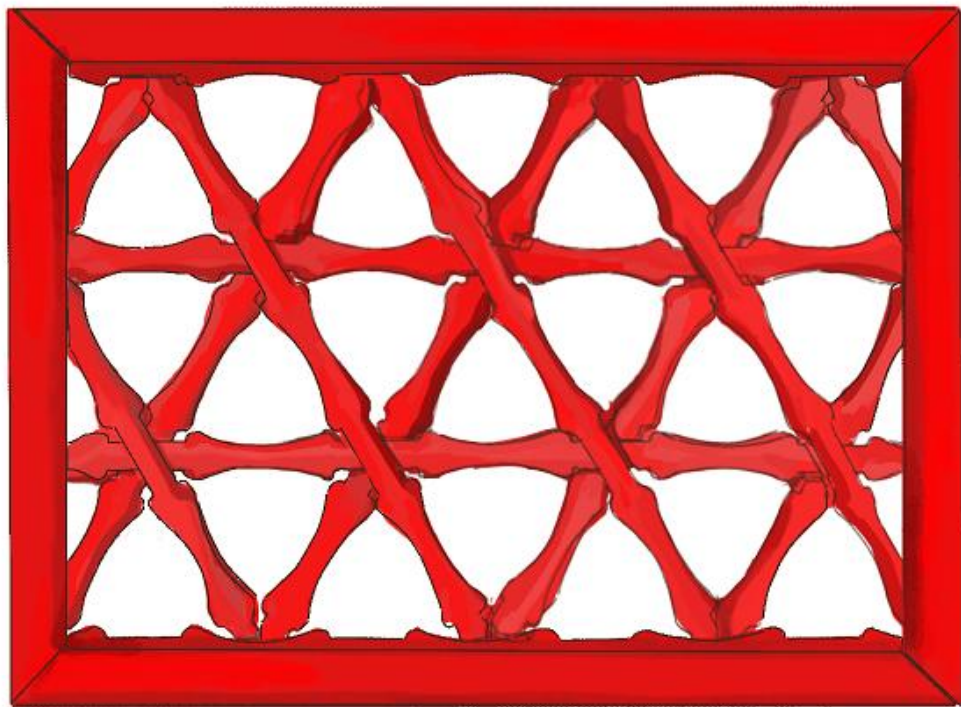
外形像牛，但身上有鱗甲，能鎮災防火。

行什

身體像人，臉部像猴子，背上長着一對翅膀。太和殿獨有，被視為雷震子，能防止打雷起火。

窗櫺花樣多？

你所製作的窗櫺叫甚麼名字？它的圖案是怎樣的？它通常在紫禁城甚麼等級的建築上出現？

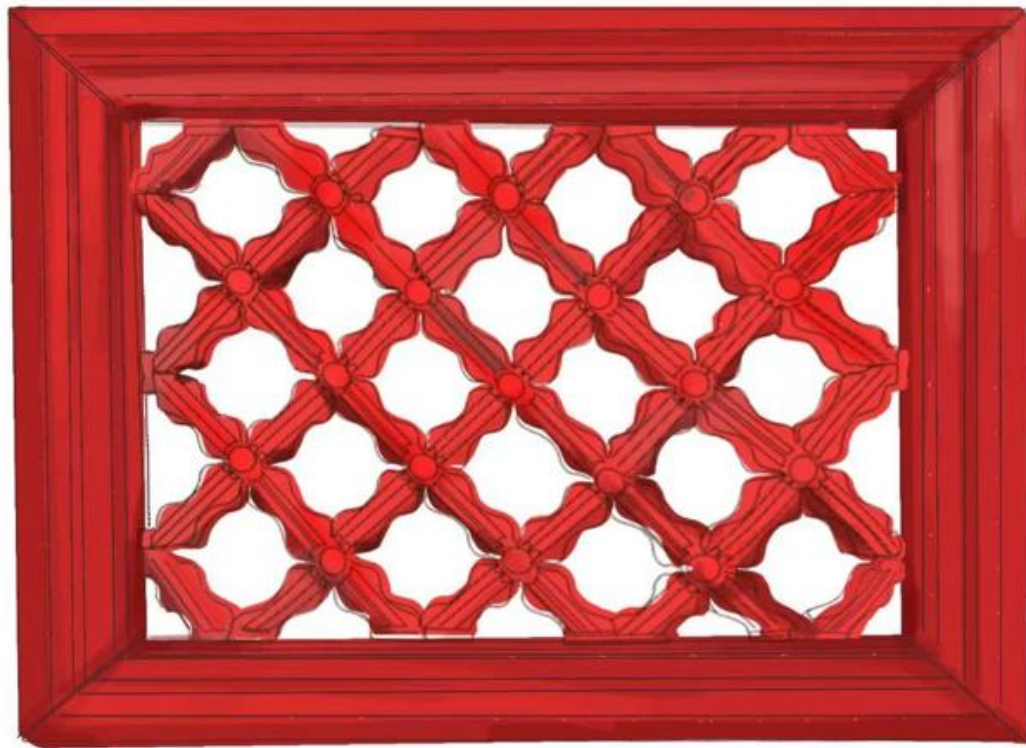


三交六椀菱花窗

- 三條櫺條相交於中心，形成六瓣菱花，花心為貼金的菱花帽。
- 用於等級較高的建築物，例如太和殿、乾清宮、交泰殿等。

窗櫺花樣多？

你所製作的窗櫺叫甚麼名字？它的圖案是怎樣的？它通常在紫禁城甚麼等級的建築上出現？



雙交四椀菱花窗

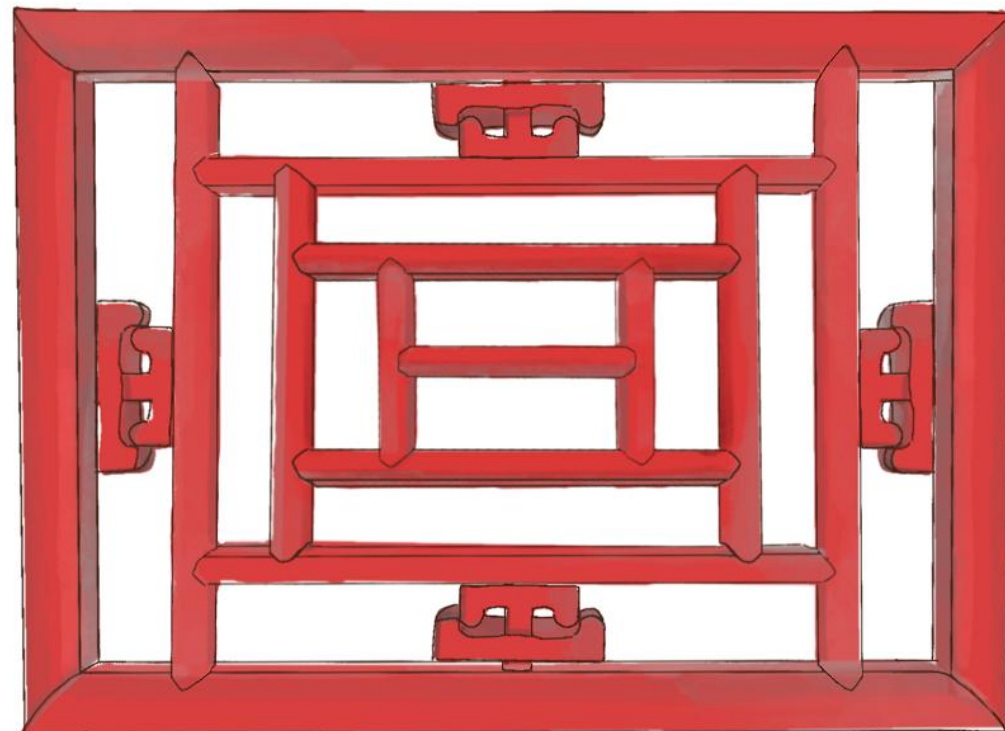
- 兩條櫺條相交於中心一點，形成一朵四瓣菱花。
- 通常用在等級稍次的建築上，比如三大殿區域四角的崇樓、東西六宮院落內的主殿等。

窗櫺花樣多？

你所製作的窗櫺叫甚麼名字？它的圖案是怎樣的？它通常在紫禁城甚麼等級的建築上出現？

步步錦式窗

- 用工字、臥蠶等形狀的短櫺條按規律組合而成，橫向與縱向的櫺條都是從裏向外愈來愈長。
- 多應用於內廷居住區。



建築屋頂看等級？

你所見到的幾種屋頂樣式，分別用在故宮哪座建築上？哪種屋頂樣式的等級最高？



廡殿頂

是屋頂中等級規制最高的。太和殿採用的是重檐廡殿頂，太和殿兩側的體仁閣和弘義閣都採用的單檐廡殿頂

建築屋頂看等級？

你所見到的幾種屋頂樣式，分別用在故宮哪座建築上？哪種屋頂樣式的等級最高？

歇山頂

在等級上僅次於廡殿頂，用於較重要的宮殿建築上。紫禁城中，太和門為重檐歇山頂，昭德門和貞度門為單檐歇山頂。



建築屋頂看等級？

你所見到的幾種屋頂樣式，分別用在故宮哪座建築上？哪種屋頂樣式的等級最高？

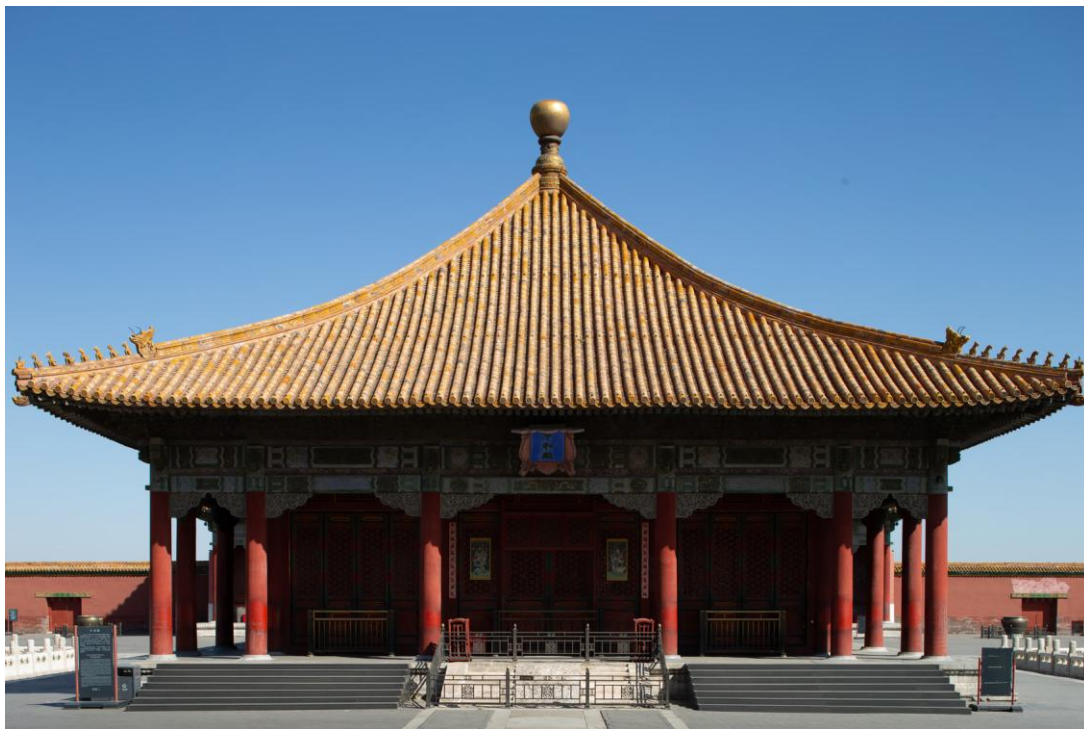
懸山頂

在屋頂樣式等級上低於廡殿頂和歇山頂。紫禁城中，軍機章京值房採用的就是懸山頂。



建築屋頂看等級？

你所見到的幾種屋頂樣式，分別用在故宮哪座建築上？哪種屋頂樣式的等級最高？



攢尖頂

中和殿是一座四角攢尖頂的方亭建築，中央最高處安裝着銅鍍金的圓形寶頂。

建築屋頂看等級？

你所見到的幾種屋頂樣式，分別用在故宮哪座建築上？哪種屋頂樣式的等級最高？

硬山頂

紫禁城中，內閣大堂、體和殿採用的就是硬山頂。



建築屋頂看等級？

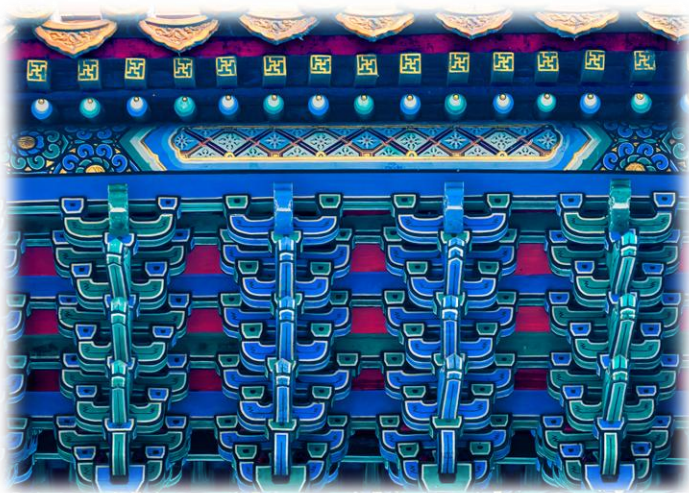
你所見到的幾種屋頂樣式，分別用在故宮哪座建築上？哪種屋頂樣式的等級最高？



卷棚頂

一般用於園林的亭台、廊榭及小型建築上。

斗拱——科學與文化的結晶



為甚麼說斗拱的設計有如「彈簧」，使建築物有效避震？來探究一下！

斗拱能避震，關鍵在於榫卯的「彈性結構」：斗拱裏的每個斗和拱都是靠榫卯結構咬合的，榫卯之間不是咬死的，而是有一定的活動空間。地震時，建築會搖晃，這種「可活動」的結構能減緩地震的衝擊力，避免建築被直接搖散、折斷。所以斗拱的設計相當於給建築裝了個「天然避震器」。



體驗後有甚麼感想？
試與老師 / 同學分享！

