

遊覽 HELLO ! 故宮大篷車



甚麼是

「HELLO！故宮」大篷車？



一個可移動、又會變形的
「數字故宮」



不同的互動裝置讓你認識皇宮
生活文化



戴上VR設備感受中國傳統
建築智慧

「Hello！故宮」大篷車

1



保護展品，小心提起和輕放，
不要倚靠在電子展示器材

2



按照工作人員指示或文字指
引，操作展品

3



禮讓，守秩序，使每個人都有
機會參與體驗活動

4



跟着遊覽筆記按次序體驗，依老
師指示完成任務

**溫馨
提示**

數字化展品互動體驗車



數字化展品互動體驗車

平面圖

這是一輛由集裝箱「變形」而成的體驗車，展示中國傳統建築特色，還有各項提供不同體驗的裝置。

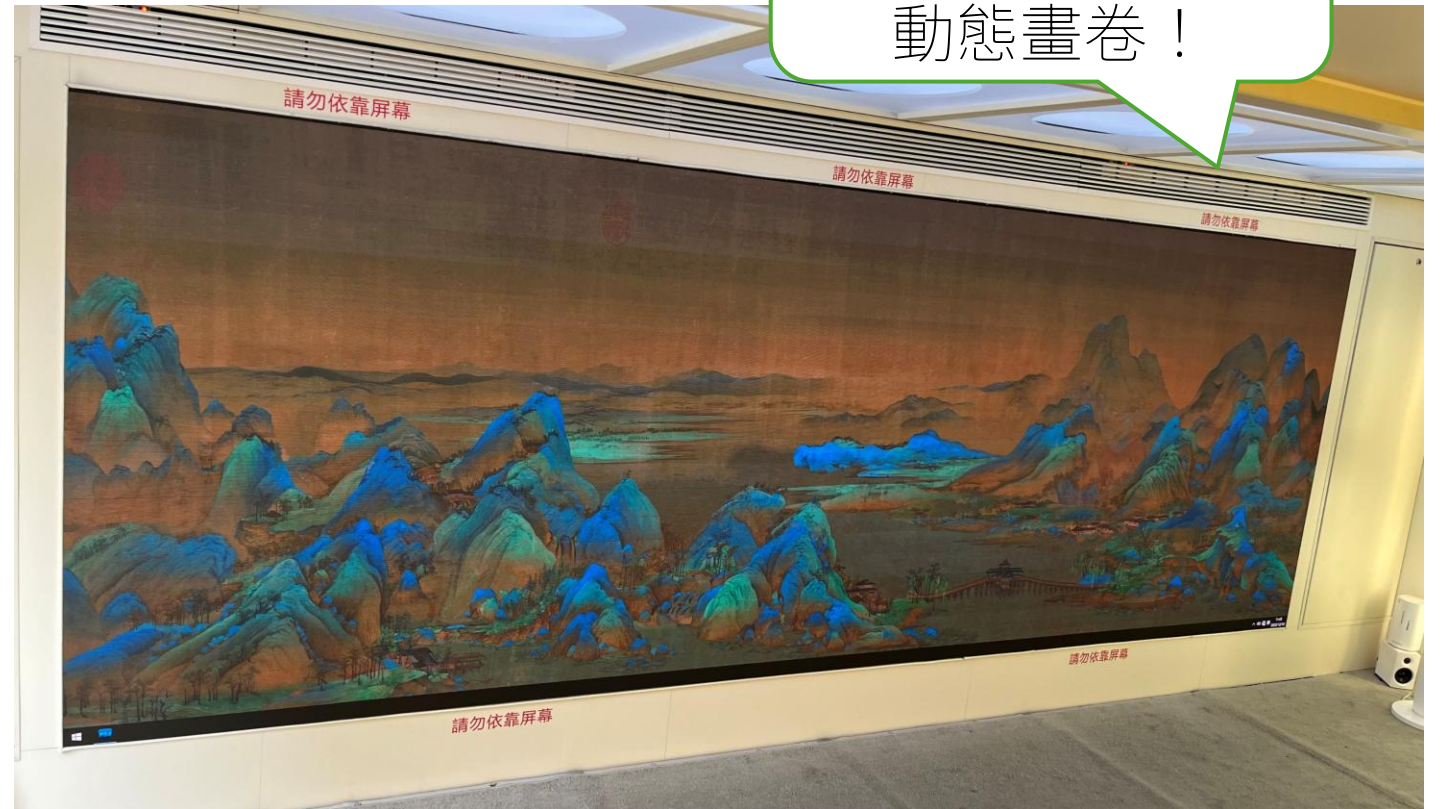
- A** 高清大屏幕看動態《千里江山圖》和天子的宮殿
- B** 互動「製作」宮廷御膳
- C** 360度親近數字多寶閣
- D** 互動穿搭宮廷服飾
- E** 互動參與數字文物修復



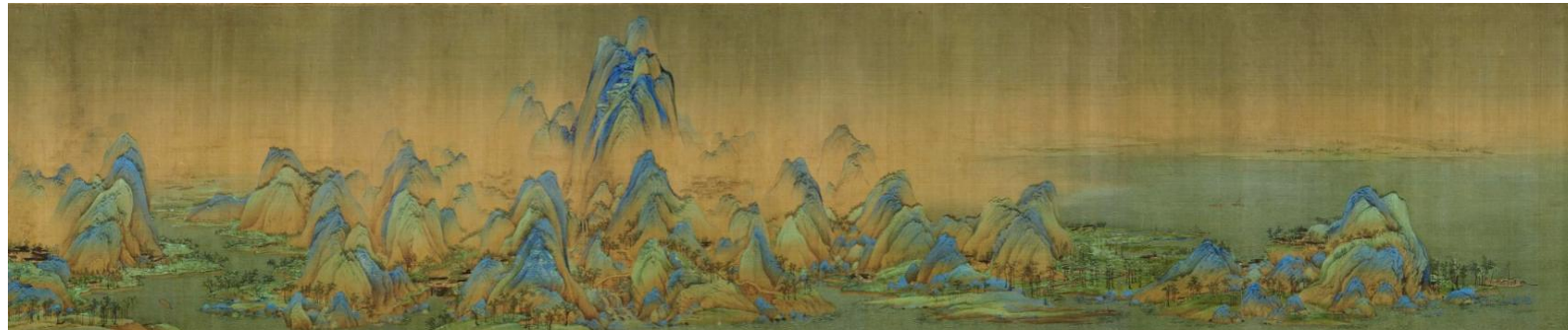
展區A 隨《千里江山圖》「暢遊」

登上體驗車，觀賞
高清大屏幕上
動態畫卷！

- 宋代畫家王希孟唯一傳世作品
- 畫卷長達近12米
- 描繪祖國山河的雄偉壯觀
- 宋代青綠山水畫的傑作



展區A 隨《千里江山圖》「暢遊」



畫卷描繪了甚麼？

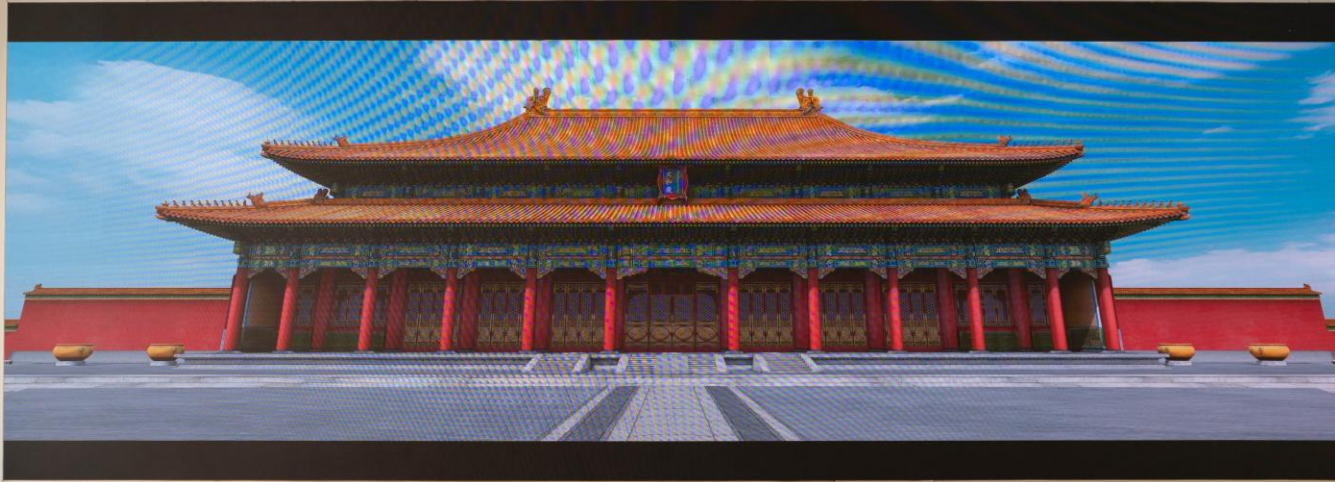
- 連綿起伏的山巒
- 煙波浩渺的江河
- 富於變化的自然景觀

跟着現代科技，走入畫卷中，欣賞流動的壯麗山河！



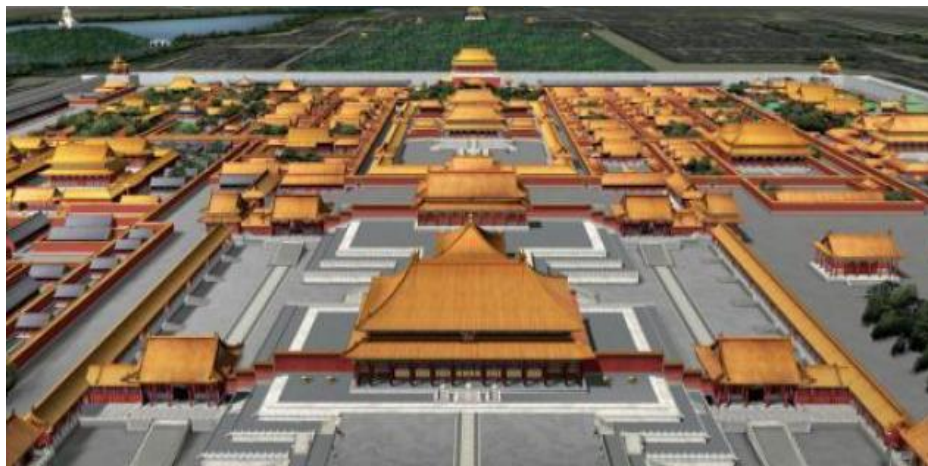
展區A 「步進」天子的宮殿

細心觀看VR影片，
感受宏偉宮殿建築！



- 紫禁城至今已有600多年歷史
- 現存規模最大最完整的古代木結構宮殿建築群
- 總面積達72萬多平方米，大約相當於37個維多利亞公園的面積

展區A 「步進」天子的宮殿



跟着虛擬現實(VR) 影片遊紫禁城

天安門 → 端門 → 午門 → 太和門廣場 →
太和殿廣場 → 太和殿內景

我與太和殿一眾小
獸和高大的正吻都
會在影片現身呢！



展區B 「親製」 宮廷御膳

參與互動遊戲，體驗御廚的樂趣！



- 養心殿御膳房是專為皇帝服務的膳房
- 皇帝御膳相當講究，用料名貴且造型精緻
- 在遊戲中擔任御廚，認識宮廷飲食文化

遊戲包含4道宮廷菜餚，快來試試吧！



展區B 「親製」 宮廷御膳

素
餡
兒
餃
子

皇帝新年
菜式

八
珍
豆
腐

康熙養生
首選

櫻
桃
燒
肉

乾隆最
愛的蘇
州菜

瓢
豆
芽

最費力
的宮廷
菜肴



展區C 「打開」數字多寶閣

點看數字文物，感受傳統工匠巧思！



- 故宮是收藏各式文物的巨大寶庫
- 現有藏品總量已達180餘萬件（套），包括各類陶瓷、金銀器、玉石、青銅、漆器等文物
- 透過觸摸屏幕，了解故宮文物的藝術美和功能

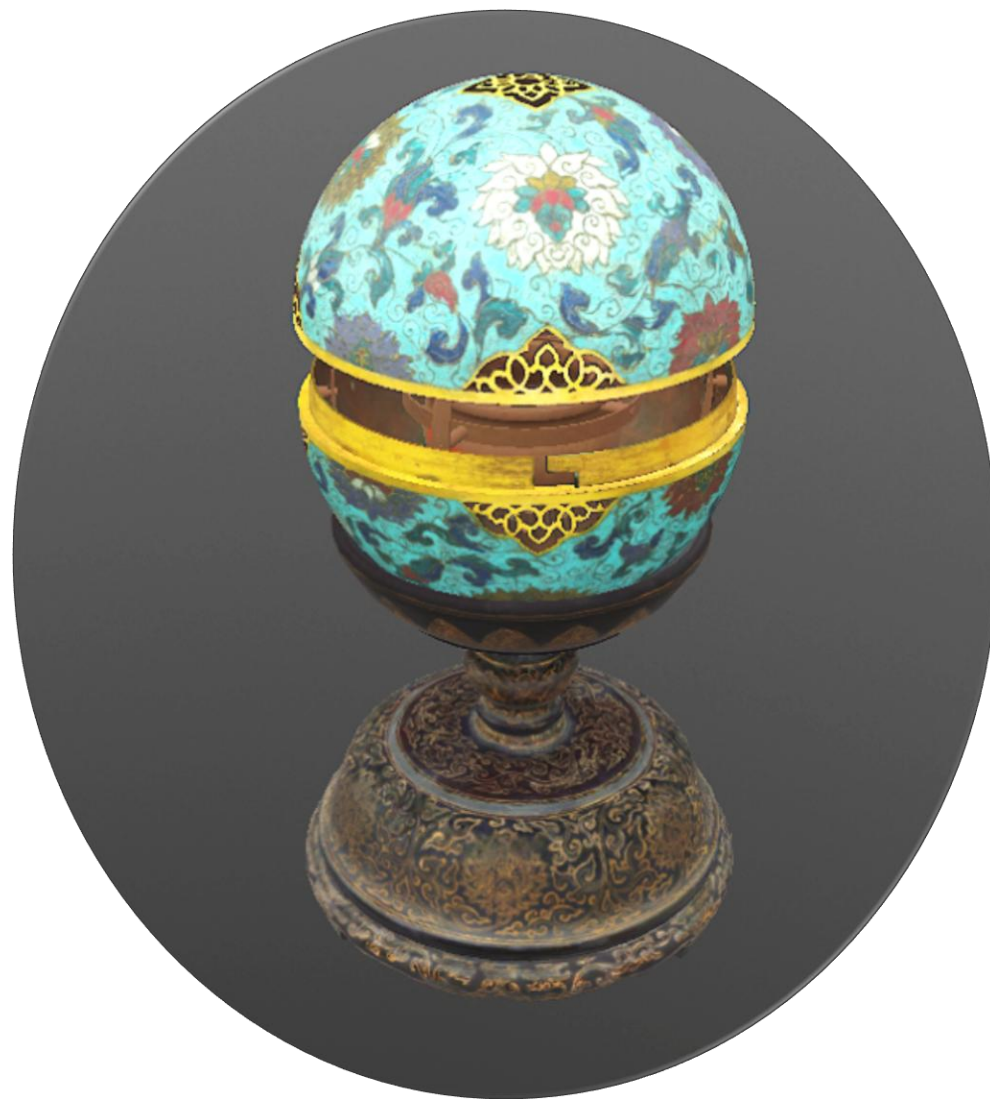
展區C 「打開」數字多寶閣

如何從「數字多寶閣」認識文物？

- 點擊螢幕，將文物放大縮小和360°旋轉
- 觀看視頻認識文物製作步驟和設計巧思

🔍 掐絲琺瑯天球式香薰（清）

無論香熏球怎樣轉動，香料都不會洩露，看看工匠是如何做到的！



展區C 「打開」數字多寶閣



🔍 武功十全之寶（清）

乾隆皇帝曾十次對外用兵，開疆拓土，史稱「十全武功」，看看碧玉四周還刻有甚麼！

展區C 「打開」數字多寶閣



銀累絲雙龍紋葵瓣式盒（清）

工匠以銀絲掐成盒上雙龍戲珠紋，你還找到哪些圖案？



展區D 「穿搭」 宮廷服飾

- 清朝宮廷的**冠服制度**繁複嚴格
- 在不同場合，皇帝嬪妃會穿上適當的服飾
- 透過互動大屏，試着穿上不同的宮廷服飾



看看不同服飾的形制和紋飾有甚麼特點？

試穿不同服飾，
體驗宮廷禮制！



展區D 「穿搭」 宮廷服飾

禮服

- 在祭祀朝會等重大典禮時穿着
- 清廷所有服裝種類中等級規格最高



展區D 「穿搭」 宮廷服飾



吉服

- 即常說的「龍袍」
- 宮廷喜慶節日等場合穿着

展區D 「穿搭」 宮廷服飾

戎服

- 又稱大閱甲
- 用於檢閱八旗軍隊



展區D 「穿搭」 宮廷服飾



常服

- 用於嚴肅莊重的場合
- 禮、吉服之外，唯一可以佩戴朝珠的服裝

展區D 「穿搭」 宮廷服飾

禮服（女）

- 用於元旦、萬壽、冬至等重大典禮
- 也用於先蠶壇祭先蠶，這是唯一由皇后主持的祭祀活動



展區D 「穿搭」 宮廷服飾



便服（女）

- 日常閒居時穿着
- 形式多樣、顏色與紋樣豐富多彩，穿著舒適

展區E 「動手做」 數字文物復修

化身文物修復師，
保護故宮國寶！



- 蔣懋德畫山水圖貼落多年來被風霜侵蝕，損壞嚴重
- 故宮專家使用多種現代科技手段精心修復
- 通過「數字文物復修」，感受故宮文保修復的精湛技藝和不易

展區E 「動手做」 數字文物復修

復修前



- 畫作的絹質材料出現嚴重的霉變和缺失
- 畫作被從牆壁上拆下，捲起並摺疊存放多年，導致明顯斷裂和嚴重損壞

展區E 「動手做」 數字文物復修

復修後



文物復修師如何復修這幅畫作？

- 通過現代科技進行病害分析
- 六個步驟修復：畫意拼對 → 除塵清洗 → 接除背襯 → 隨形補綴 → 全色接筆 → 覆裱鑲邊

展區E 「動手做」 數字文物復修

復修前



復修後



借助虛擬實境的技術，
讓貼落復原到符望閣！
快來自己動手試試如何
將數字文物修復！

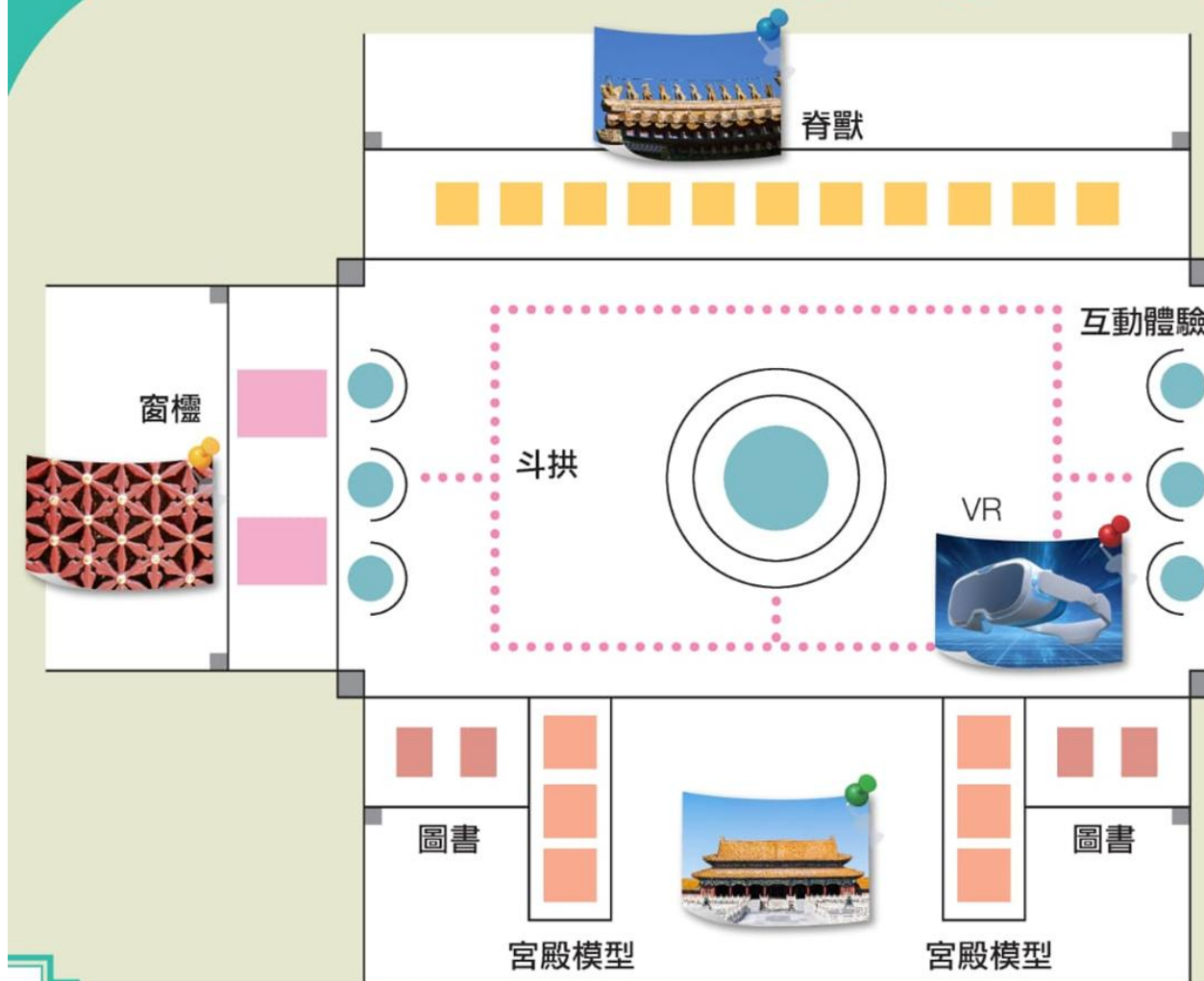
社教體驗箱



社 教 體 驗 箱

平面圖

這是一個讓你親身走進中國傳統建築殿堂的天地，親眼看、親耳聽、親手觸碰，領略箇中智慧和文化的。



科技助力學習體驗



VR：360度全景看故宮的角樓



APP：多個互動APP等你來
寓學於樂

脊獸在哪兒？

認識故宮脊獸

- 中國傳統建築屋脊上的構件
- 又稱小獸、走獸
- 在故宮太和殿屋頂上有十隻脊獸，是中國古建築中數量最多



脊獸在哪兒？

脊獸要按照固定順序
排在騎鳳仙人後面



騎鳳仙人

龍

鳳

獅子

海馬

天馬

押魚

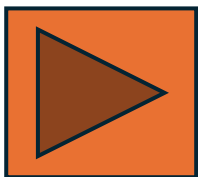
狻猊

獬豸

鬥牛

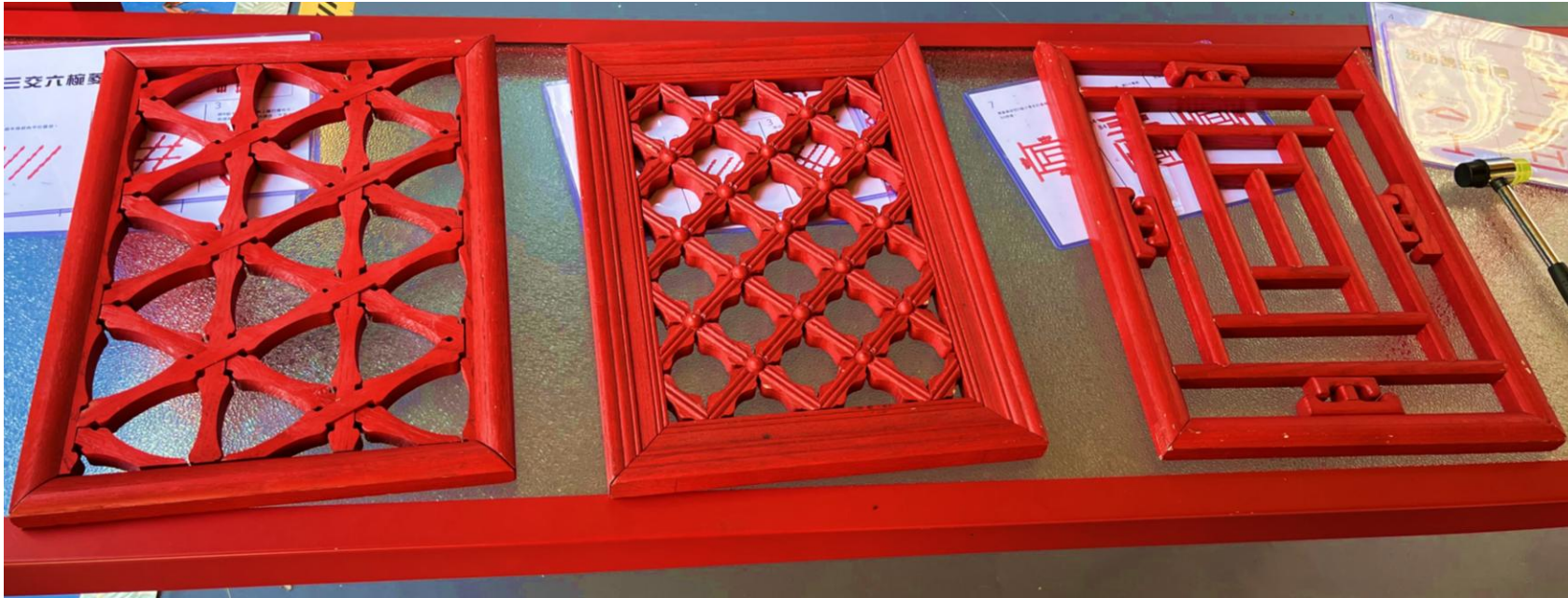
行什

遊戲：「太和殿的脊獸」



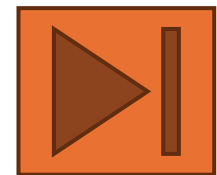
自己觀察並動手摸摸
這些脊獸模型吧！

窗櫺花樣多？

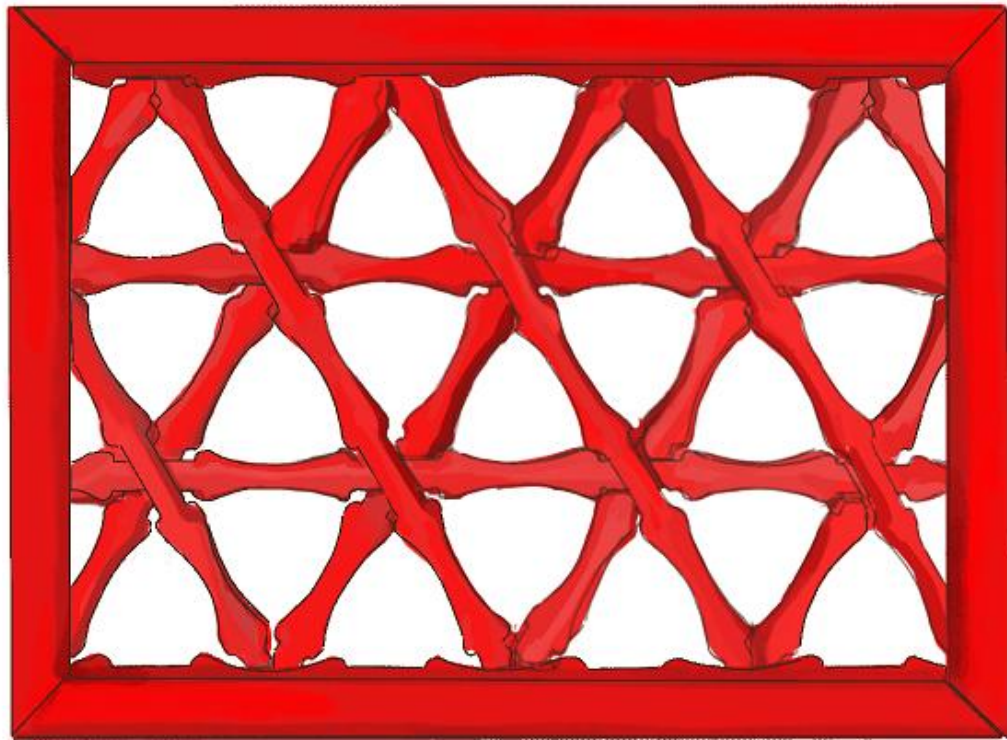


- 窗櫺指窗上橫或者豎的格（即窗格）
- 窗是中國傳統建築中重要的構成部分
- 古人通過窗櫺的圖案和雕飾寄託美好追求

影片：
《看，窗戶上開了花》



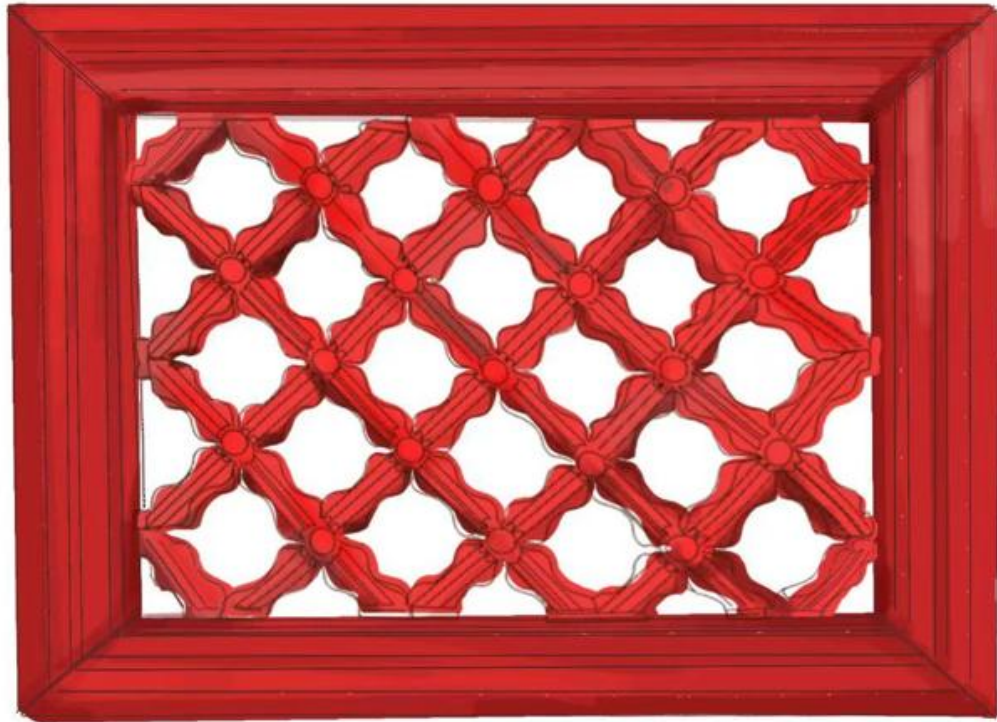
窗櫺花樣多？



三交六椀菱花窗

- 三條櫺條相交於中心，形成六瓣菱花，花心會貼金
- 象徵正統的國家政權，內涵天地，寓意四方

窗櫺花樣多？



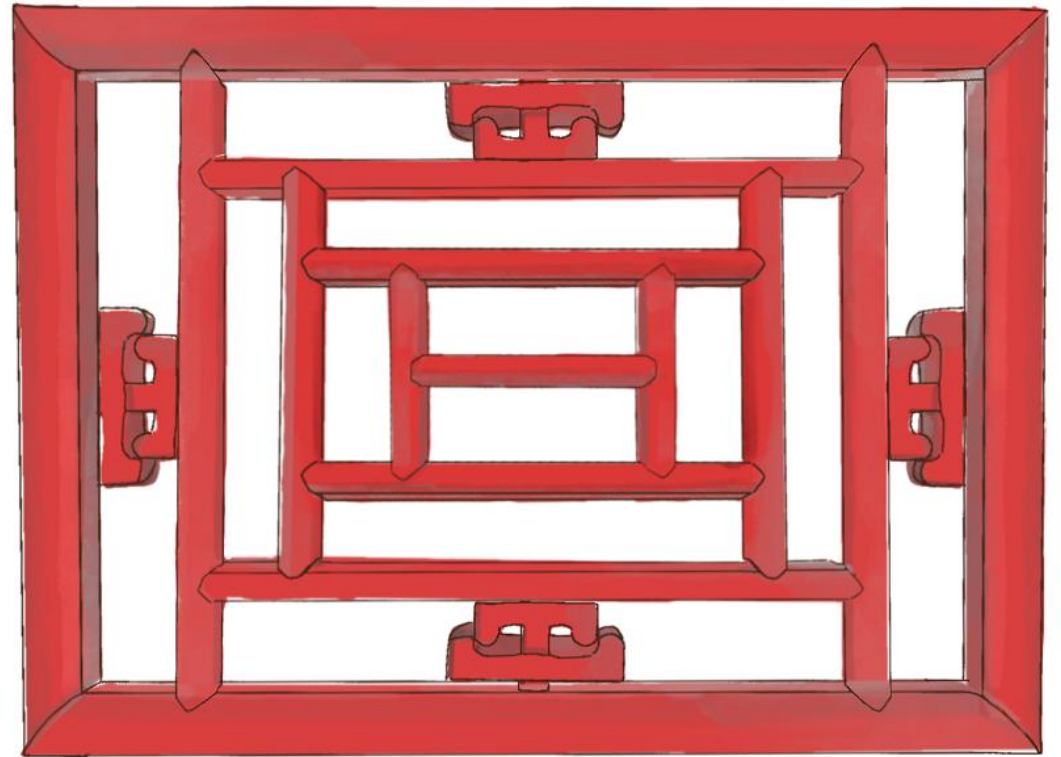
雙交四瓣菱花窗

- 兩條櫺條相交於中心一點，形成一朵四瓣菱花
- 寓意家庭成員間的緊密聯繫、溫馨和諧、吉祥如意

窗櫺花樣多？

步步錦式窗

- 用工字等形狀的櫺條按規律組合而成，櫺條是從裏向外愈來愈長
- 寓意步步錦繡、前程似錦

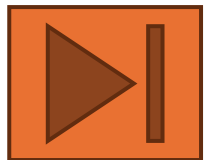


建築屋頂看等級？

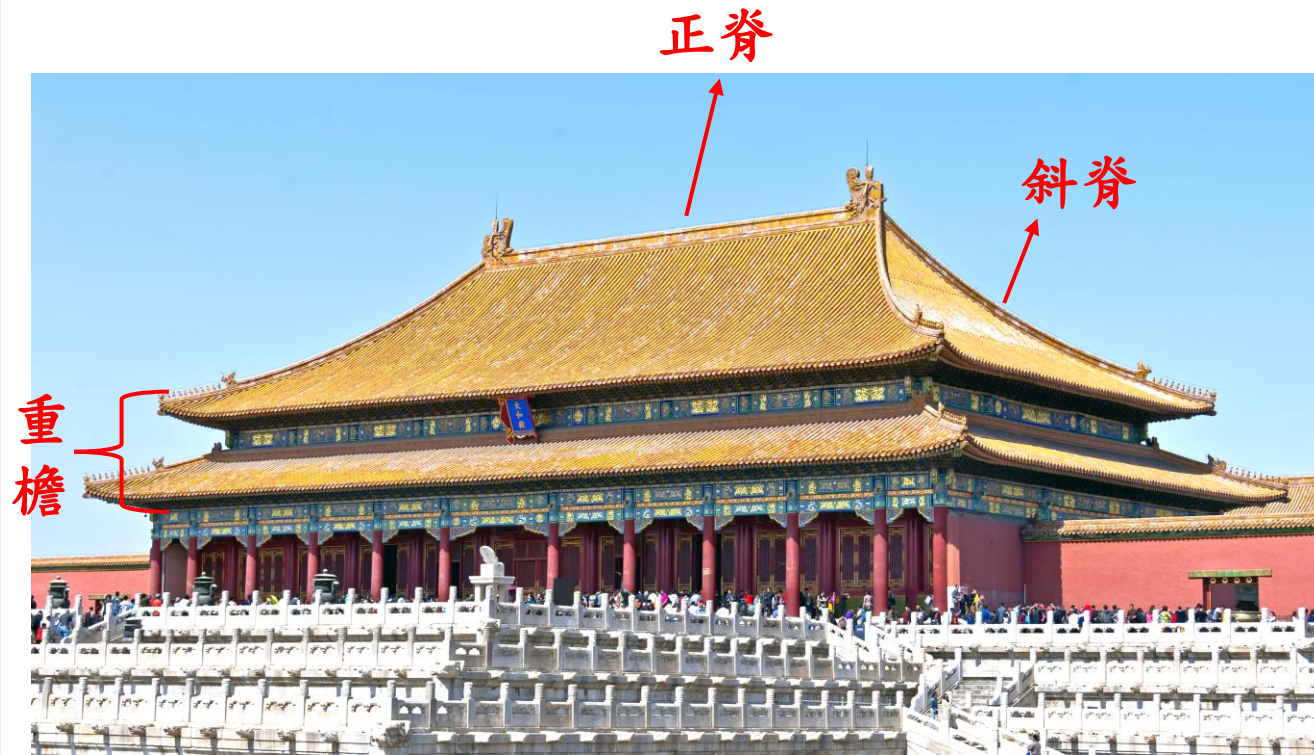


- 中國古代建築可分為三部分：台基、屋身和屋頂
- 屋頂的款式多樣，有廡殿頂、歇山頂、攢尖頂、懸山頂、硬山頂等
- 不同屋頂代表不同建築的等級

影片：
《屋頂的形狀大不同》



建築屋頂看等級？



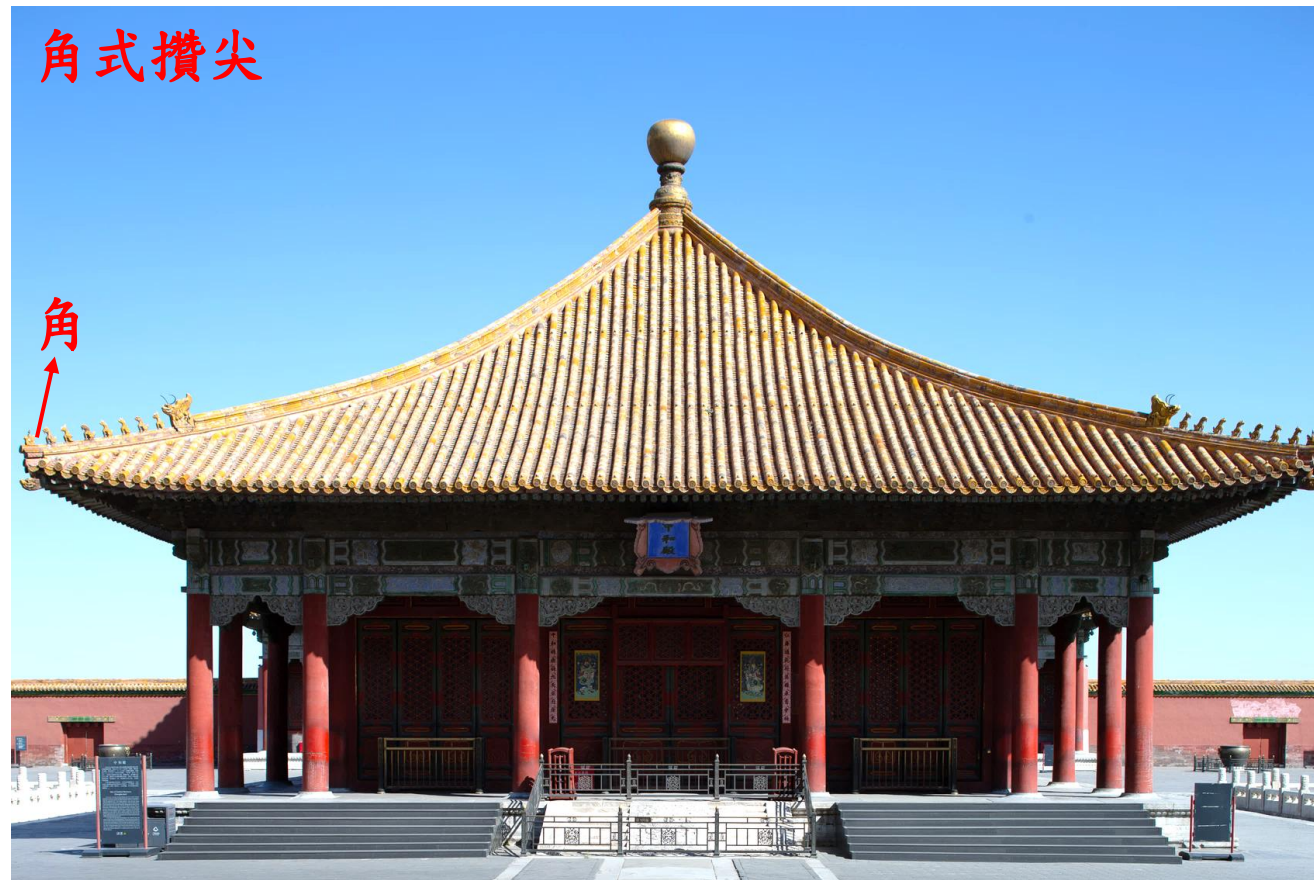
廡殿頂

- 由一條正脊和四條斜脊組成
- 是等級最高的中國傳統建築物
- 分單檐廡殿頂和重檐廡殿頂

建築屋頂看等級？

攢尖頂

- 分圓形攢尖和角式攢尖
- 有三角、四角、五角等式樣



建築屋頂看等級？

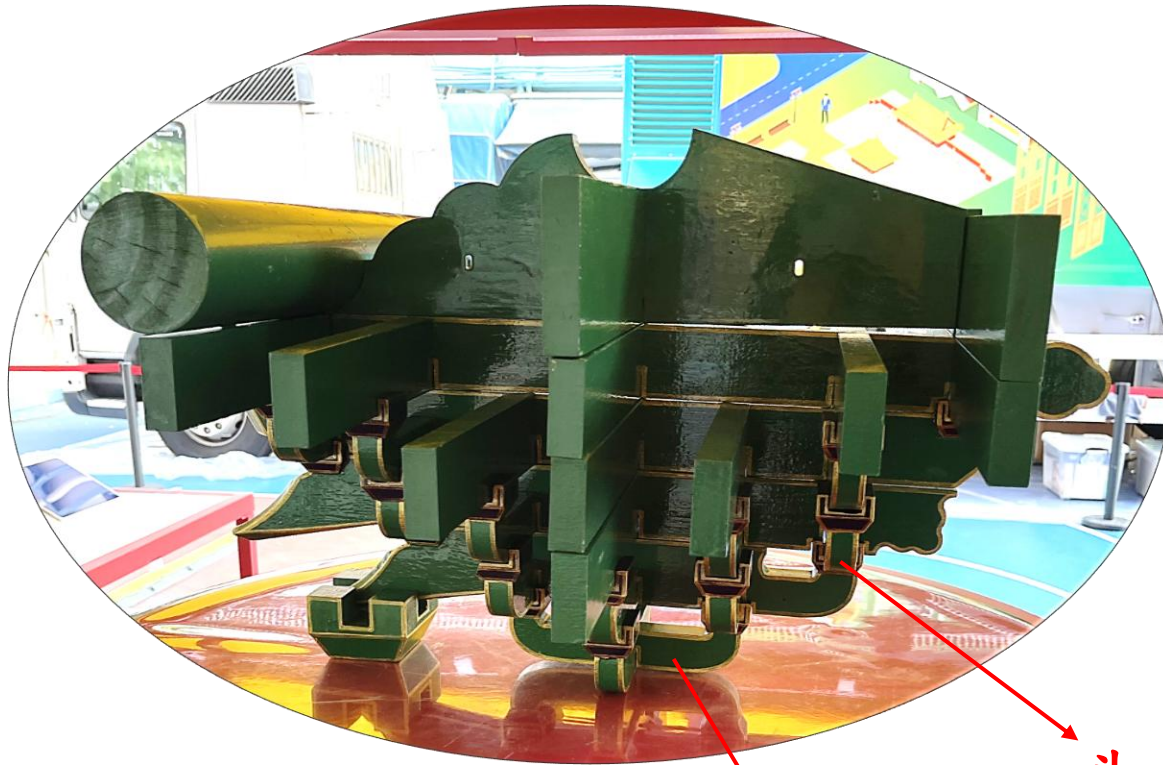


攢尖頂

- 屋檐伸出兩側山牆外
- 有利於防雨

山牆

斗拱——科學與文化的結晶



- 斗拱是中國傳統建築特有的一種結構
- 連接立柱與橫樑的關鍵承重部件
- 由方形的斗和弓形的拱經多重交叉組合而成

斗：拱與拱之間墊的方形木塊

拱：弓形，用作承重的結構

影片：《屋頂下的大彈簧》



斗拱——科學與文化的結晶

甚麼是榫卯結構？

- 是中國古代建築、家具及其它器械主要結構方式
- 在兩個構件上採用凹凸部位進行連接結合
- 榫卯可以不用釘子而使木構件連在一起

榫：凸出部分
卯：凹進部分



影片：《甚麼是榫卯結構？》



斗拱——科學與文化的結晶



榫卯結構與斗拱有何關係？

- 斗和拱通過榫卯結構緊密連接
- 對屋檐有支撐、減震和裝飾之用

準備好？出發了！

