

甚麼是

「Hello! 故宮」大篷車？



一個可移動、又會變形的
「數字故宮」



不同的互動裝置讓你認識皇宮
生活文化



戴上VR設備感受中國傳統
建築智慧

「Hello！故宮」大篷車

參觀小提示

1



小心保護展品

2



按照指示操作

3



讓每個人都有機會認識故宮

4



完成遊覽筆記裏的任務

數 字 化 展 品 互 動 體 驗 車

平面圖

這是一輛由集裝箱「變形」而成的體驗車，展示中國傳統建築特色，還有各項提供不同體驗的裝置。

- A** 高清大屏幕看動態《千里江山圖》和天子的宮殿
- B** 互動「製作」宮廷御膳
- C** 360度親近數字多寶閣
- D** 互動穿搭宮廷服飾
- E** 互動參與數字文物修復



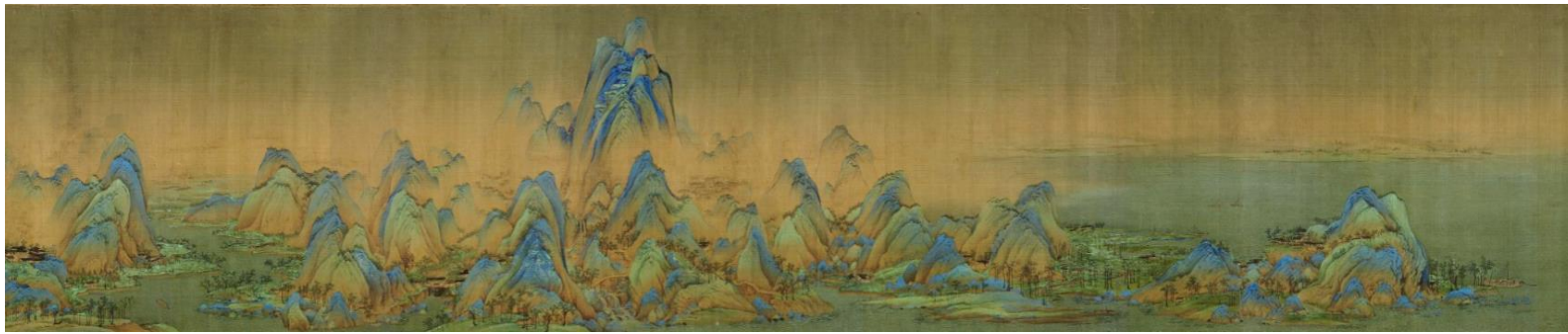
展區A 隨《千里江山圖》「暢遊」

登上體驗車，觀賞
高清大屏幕上動態
畫卷！



這幅《千里江山圖》是宋代畫家王希孟傳世的唯一作品，他在18歲時完成了這幅近12米長的畫作，畫作被視為宋代青綠山水畫中的傑作，自古深受世人珍視和熱愛。

展區A 隨《千里江山圖》「暢遊」



畫卷描繪了甚麼？

- 連綿起伏的山巒
- 煙波浩渺的江河
- 富於變化的自然景觀

賞畫小貼士

Part1：移動畫卷（5分鐘）

將作品慢慢地橫向移動

Part2：3D展示（2分鐘）

營造出進入畫卷世界的意境

Part3：放大展示（5分鐘）

選取畫卷5個部分放大顯示

走入畫卷中，欣賞從古至今
一樣美麗的山河！

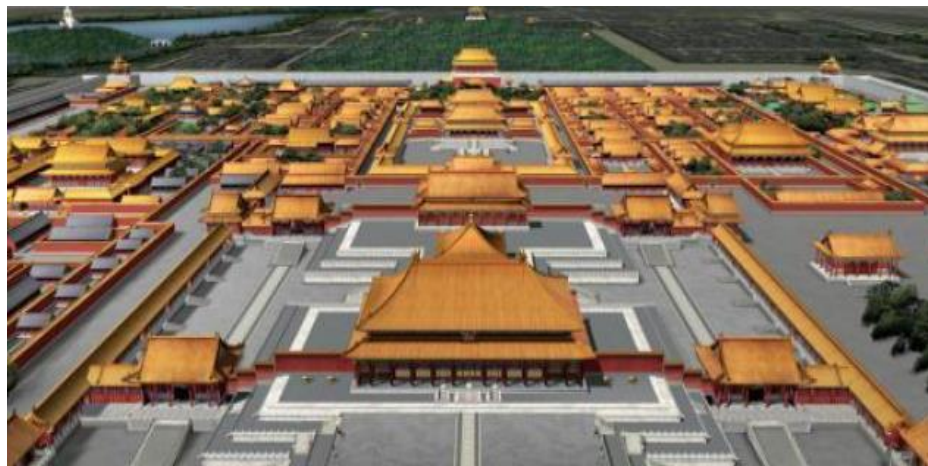
展區A 「步進」天子的宮殿

細心觀看VR影片，
感受宏偉宮殿建築！



紫禁城是明清兩代皇帝「五星級」的家，也是他們的辦公室，觀賞虛擬現實（VR）影片《天子的宮殿》，可以讓我們身臨其境地進入皇宮，欣賞**天安門**至**太和殿**之間金碧輝煌的宮殿建築。

展區A 「步進」天子的宮殿



紫禁城有何特別？

- 建成於明永樂十八年，至今已有600多年歷史
- 是現存規模最大最完整的古代木結構宮殿建築群
- 南北長961米，東西寬753米，由52米寬的護城河環繞，總面積達72萬多平方米
- 是集中國古代城市建設和宮殿營造技術的代表建築

跟着影片遊紫禁城

天安門 → 端門 → 午門 → 太和門廣場 → 太和殿廣場 → 太和殿內景

我與太和殿一眾小獸和高大的正吻都會在影片現身呢！



展區B 「親製」宮廷御膳

參與互動遊戲，體驗
御廚的樂趣！



紫禁城內有兩處御膳房，「養心殿御膳房」為其中之一。想知道皇帝平日愛吃甚麼？這些菜餚又是怎樣烹調？通過互動遊戲，讓你化身為御廚，除了親自操刀下廚，更能認識宮廷飲食文化。



展區B 「親製」宮廷御膳

素餡兒餃子

皇帝新年菜式

八珍豆腐

康熙養生首選

櫻桃燒肉

乾隆最愛的蘇州菜

瓢豆芽

最費力的宮廷菜肴

遊戲包含4道宮廷菜餚，你最喜歡哪一道？



展區C 「打開」數字多寶閣

點看數字文物，感受
傳統工匠巧思！



多寶閣是模仿養心殿內真實陳列來製作的數字模型，它展示眾多精選的故宮藏品，包括陶瓷、玻璃、金銀器、玉器、青銅、漆器等文物。透過數字模型，我們了解到故宮文物的藝術美和功能，以及體會其中的匠心獨運。



展區C 「打開」數字多寶閣

如何從「數字多寶閣」認識文物？

- 點擊螢幕，將文物放大縮小和360°旋轉
- 觀看視頻認識文物製作步驟和設計巧思
- 掃描QR Code將喜愛文物收藏起來



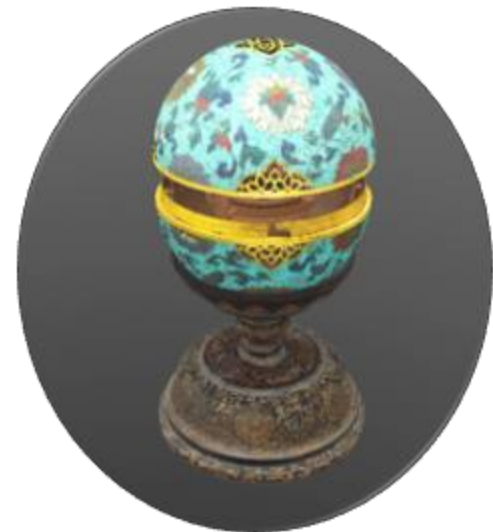
武功十全之寶（清）

🔍 乾隆皇帝曾十次對外用兵，開疆拓土，史稱「十全武功」，看看碧玉四周還刻有甚麼！



銀累絲雙龍紋葵瓣式盒（清）

🔍 工匠以銀絲掐成盒上雙龍戲珠紋，你還找到哪些圖案？



掐絲琺瑯天球式香薰（清）

🔍 無論香熏球怎樣轉動，香料都不會洩露，看看工匠是如何做到的！

展區D 「穿搭」 宮廷服飾

試穿不同服飾，
體驗宮廷禮制！



清朝宮廷的**冠服制度**繁複嚴格，常見服飾分有**禮服**、**吉服**、**常服**、**戎服**和**便服**。在不同場合，皇帝嬪妃會穿上適當的服飾。



展區D 「穿搭」 宮廷服飾

不同服飾有何寓意？

- 禮服：祭祀朝會等重大典禮時穿著，是清代宮廷服裝中規格最高
- 吉服：宮廷喜慶節日等場合的穿著，即常說的「龍袍」
- 戎服：皇帝戎服又稱大閱甲，用於檢閱八旗軍隊
- 常服：用於嚴肅莊重的場合，唯一可以佩戴朝珠的服裝



常服



戎服



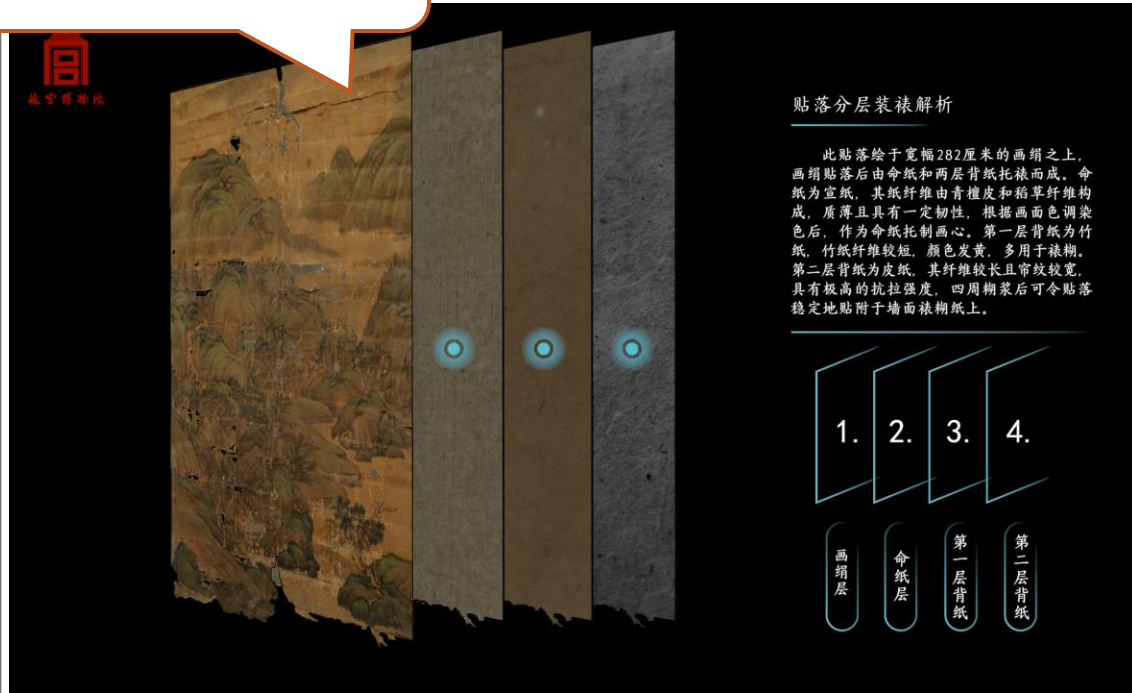
吉服



禮服

展區E 「動手做」數字文物復修

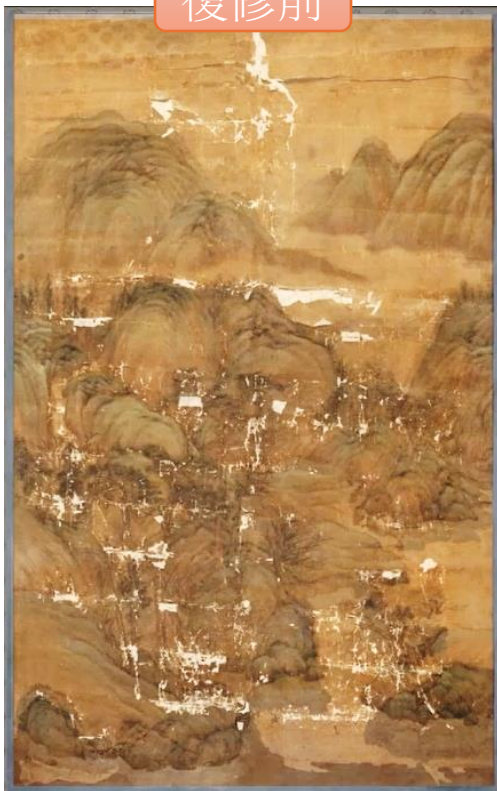
化身文物修復師，
保護故宮國寶！



想知道怎樣復修一件文物？這裏就把**蔣懋德畫山水圖貼落**修復過程中的檢測、分析和修復的成果進行視覺化的展示，讓大家感受故宮文保修復的精湛技藝，甚至了解修復背後的科技手段和不容易。

展區E 「動手做」 數字文物復修

復修前



這幅貼落為何損害嚴重？

它原是紫禁城符望閣內一幅畫作，後來從牆壁上被拆下，卷起並折疊存放多年，導致它出現斷裂等嚴重損壞。

復修後



文物復修師如何修復這幅貼落？

通過「無損傷況勘察技術」、「顏料檢測分析」等現代科技檢測手段進行病害分析，結合古書畫裝裱修復技藝進行精心修復。

故宮人員借助虛擬實境的技術，讓貼落復原到符望閣！

社教體驗箱

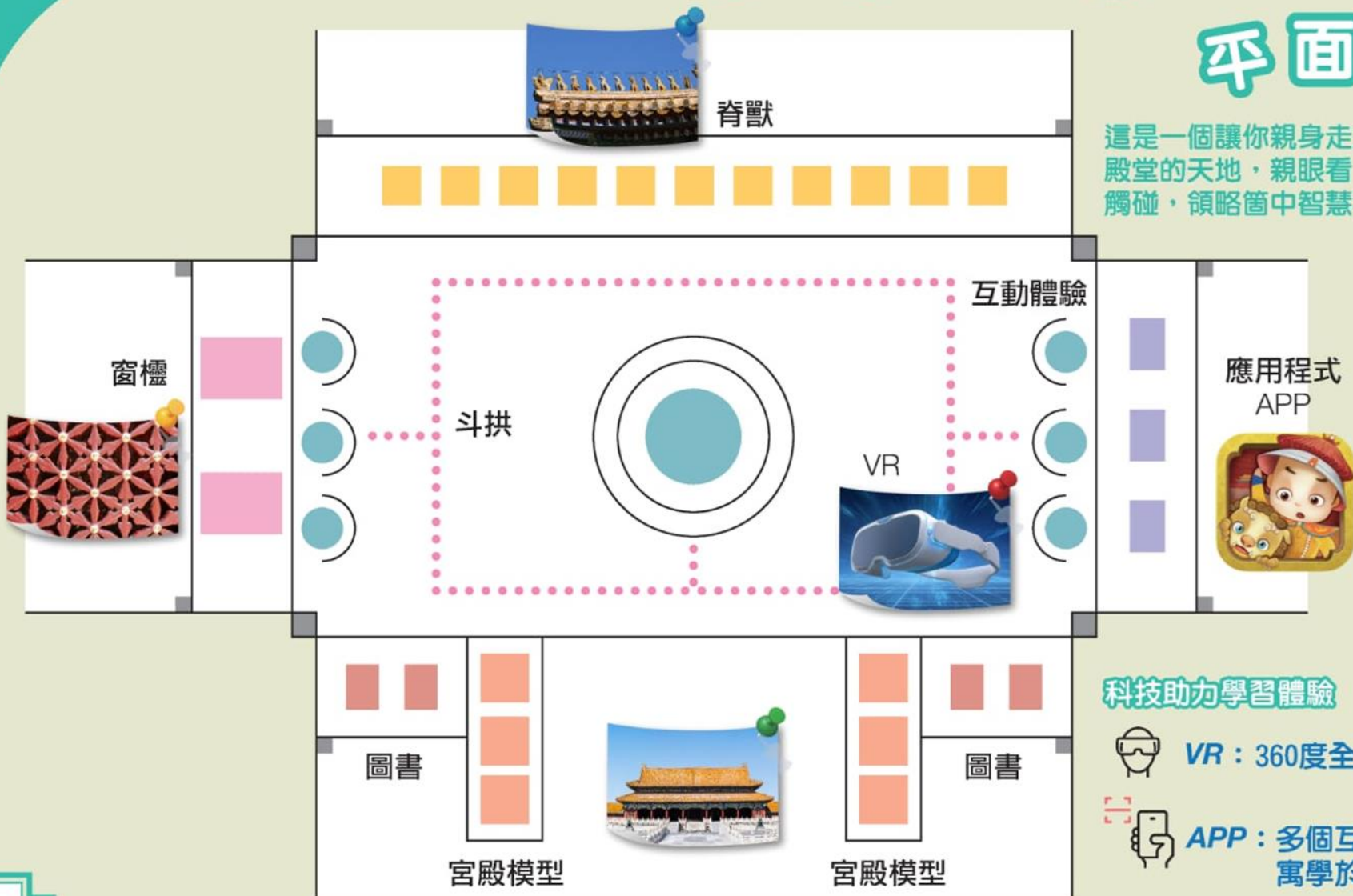
探尋中國傳統建築的精華



社 教 體 驗 箱

平面圖

這是一個讓你親身走進中國傳統建築殿堂的天地，親眼看、親耳聽、親手觸碰，領略箇中智慧和文化的。



科技助力學習體驗



VR：360度全景看故宮的角樓



APP：多個互動APP等你來寓學於樂

脊獸在哪兒？

脊獸也稱小獸、走獸，是建築屋頂上的一種構件。

在故宮最大、最重要的太和殿屋頂上，有十隻脊獸，是中國古建築中數量最多！它們跟在騎鳳仙人後面，起守護這座尊貴的宮殿。



脊獸在哪兒？

脊獸們可以隨意
調換位置嗎？

不行！它們要順序排在我騎鳳仙人後面哦！



龍
象徵皇帝



鳳
象徵皇后



獅子
常用於鎮守
大門



海馬
象徵皇家
威德深厚



天馬
能使人
逢凶化吉



押魚
能布雨
鎮災



狻猊
能鎮災
祛惡



獬豸
能明辨
是非



鬥牛
能鎮災
防火



行什
太和殿獨有，
被視為雷震子，
能防止打雷起火

窗櫺花樣多？

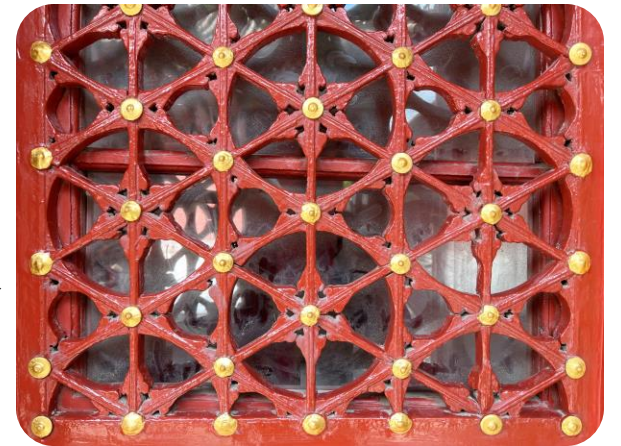


甚麼是窗櫺？

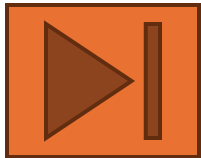
指窗上橫或者豎的格，簡單來說即是窗格。中國傳統木構建築着重框架結構設計，故此窗是傳統建築中重要的構成部分。

為甚麼窗櫺有不同的花樣？

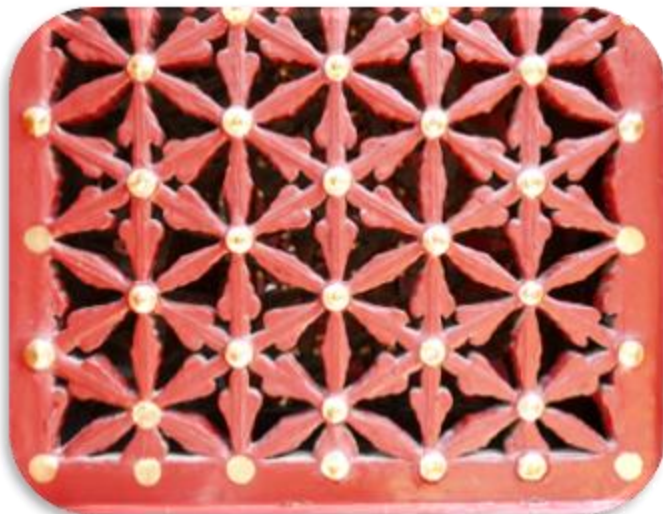
通過窗櫺的圖案和雕飾題材，寄託了古人對幸福、美好、吉祥的祈願與追求。



影片：
《看·窗戶上開了花》



窗櫺花樣多？



三交六椀菱花窗

- 三條櫺條相交於中心，形成六瓣菱花，花心為貼金的菱花帽
- 用於等級較高的建築物，例如太和殿、乾清宮、交泰殿等

象徵正統的國家政權，
內涵天地，寓意四方

這些窗櫺圖案真漂亮！你
知道它們有何寓意嗎？



步步錦式窗

- 用工字、臥蠶等形狀的短櫺條按規律組合而成
- 橫向與縱向的櫺條都是從裏向外愈來愈長

寓意步步錦繡、前程似
錦

建築屋頂看等級？

中國古代建築可分為三部分：**台基、屋身和屋頂**。屋頂好像建築物一頂華麗的帽子或皇冠，故宮屋頂的款式多樣，有廡殿頂、歇山頂、攢尖頂、懸山頂、硬山頂等，這些屋頂代表不同建築的等級。



影片：
《屋頂的形狀大不同》



看一看，以下建築物採用了甚麼屋頂？

建築屋頂看等級？



攢尖頂

廡殿頂

由一條正脊和四條斜脊組成四面坡，等級規制最高，分有單簷廡殿頂和重簷廡殿頂



廡殿頂

懸山頂

屋簷懸在山牆以外，懸山有利於防雨

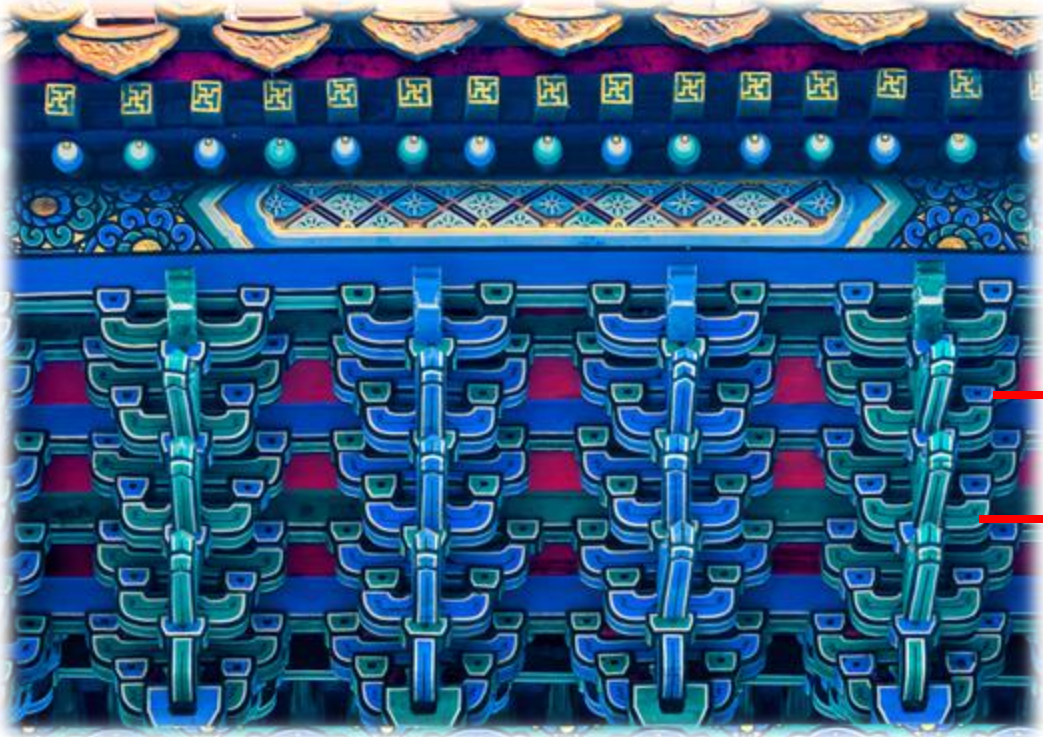


懸山頂

攢尖頂

分圓形攢尖和角式攢尖，有三角、四角、五角等式樣

斗拱——科學與文化的結晶



甚麼是斗拱？

是中國建築特有的一種結構，由方形的斗和弓形的拱經多重交叉組合而成。

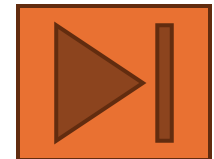
→ **斗**：拱與拱之間墊的方形木塊

→ **拱**：從柱頂上加的一層層探出成弓形的承重結構

影片：
《屋頂下的大彈簧》



影片：
《甚麼是榫卯結構？》



斗拱——科學與文化的結晶

甚麼是榫卯結構？

榫卯結構是中國古代建築、傢俱及其它器械主要結構方式，在兩個構件上採用凹凸部位進行連接結合



榫：凸出部分

卯：凹進部分



榫卯結構與斗拱有何關係？

斗和拱通過榫卯結構緊密連接，相互交織支撐，共同構建起了中國古建築的獨特骨架，對屋簷有支撐和減震和裝飾之用。

謝謝！

