

「Hello! 故宮」大篷車 教學簡報



甚麼是

「Hello! 故宮」大篷車？



一個可移動、又會變形的
「數字故宮」



不同的互動裝置讓你認識皇宮
生活文化



戴上VR設備感受中國傳統
建築智慧

「Hello！故宮」大篷車

參觀小提示

1



小心保護展品

2



按照指示操作

3



讓每個人都有機會認識故宮

4



完成遊覽筆記裏的任務

數字化展品互動 體驗車



數 字 化 展 品 互 動 體 驗 車

平面圖

這是一輛由集裝箱「變形」而成的體驗車，展示中國傳統建築特色，還有各項提供不同體驗的裝置。

- A** 高清大屏幕看動態《千里江山圖》和天子的宮殿
- B** 互動「製作」宮廷御膳
- C** 360度親近數字多寶閣
- D** 互動穿搭宮廷服飾
- E** 互動參與數字文物修復



展區A 隨《千里江山圖》「暢遊」

登上體驗車，觀賞
高清大屏幕上動態
畫卷！



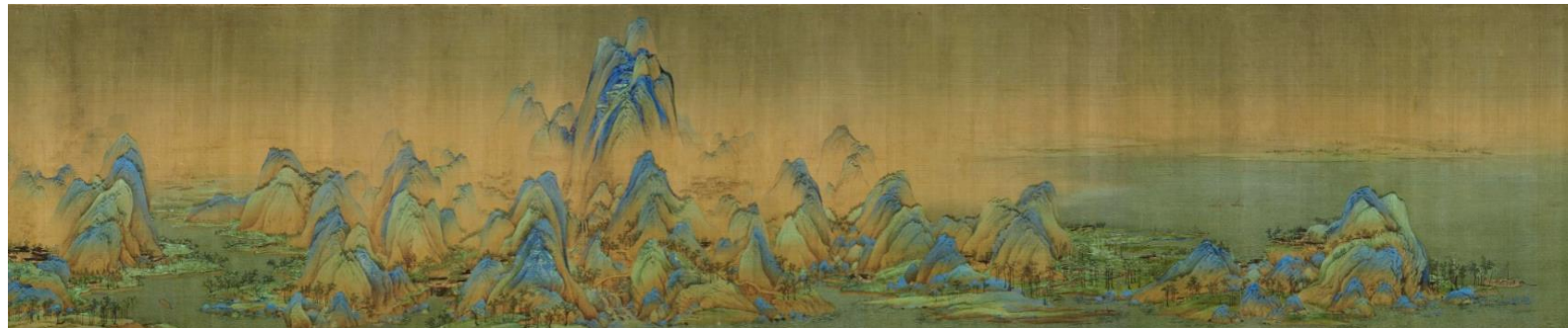
這幅《千里江山圖》是宋代畫家王希孟傳世的唯一作品。

據說這是王希孟在18歲的畫作。他在長達近12米的畫卷上，以概括精練的手法、絢麗的色彩和工細的筆致表現出祖國山河的雄偉壯觀。這幅畫被視為宋代青綠山水畫的傑作。

甚麼是「青綠山水」？

《千里江山圖》繼承了傳統的「青綠法」，即以石青、石綠等礦物質為主要顏料，敷色誇張，具有一定的裝飾性，被稱為「青綠山水」。

展區A 隨《千里江山圖》「暢遊」



畫卷描繪了甚麼？

- 連綿起伏的山巒
- 煙波浩渺的江河
- 富於變化的自然景觀

賞畫小貼士

Part1：移動畫卷（5分鐘）

將作品慢慢地橫向移動

Part2：3D展示（2分鐘）

營造出進入畫卷世界的意境

Part3：放大展示（5分鐘）

選取畫卷5個部分放大顯示

跟着現代科技，走入畫卷中，
欣賞流動的壯麗山河！



展區A 「步進」天子的宮殿

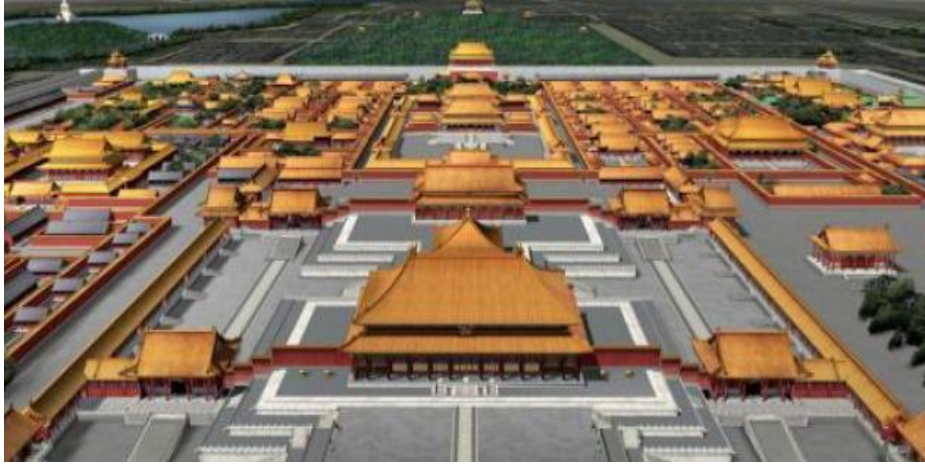
細心觀看VR影片，
感受宏偉宮殿建築！



紫禁城是明清兩朝皇帝生活起居的家，也是他們處理朝政的辦公室，至今已有600多年歷史。

紫禁城，總面積達72萬多平方米，大約相當於37個維多利亞公園的面積。這裏擁有明清時期各類古建築8 700多間，是現存規模最大最完整的古代木結構宮殿建築群，也是集中國古代城市建設和宮殿營造技術的代表建築。

展區A 「步進」天子的宮殿



觀賞虛擬現實（VR）影片《天子的宮殿》，可以讓我們身臨其境地進入皇宮，欣賞天安門至太和殿之間金碧輝煌的宮殿建築。



跟着影片遊紫禁城

天安門 → 端門 → 午門 → 太和門廣場 → 太和殿廣場 → 太和殿內景

我與太和殿一眾小獸和高大的正吻都會在影片現身呢！



展區B 「親製」宮延御膳

參與互動遊戲，體驗
御廚的樂趣！



紫禁城內有兩處御膳房，「養心殿御膳房」為其中之一。這裏是專為皇帝服務的膳房。

皇帝的御膳相當講究，不僅用料名貴，而且注重饌品的造型。清宮御膳的許多菜餚在原料用量、配伍及烹製方法上都已程式化。

清宮飲食講究知時節、吃食宜，當月有甚麼新鮮的節令食品便享用甚麼。而每位皇帝的口味也有不同，特別是康熙、乾隆兩皇帝多次南巡，嘗遍南方美味佳餚，使得江浙菜在皇宮中流行起來。



展區B 「親製」宮廷御膳

素餡兒餃子

皇帝新年菜式

八珍豆腐

康熙養生首選

櫻桃燒肉

乾隆最愛的蘇州菜

瓢豆芽

最費力的宮廷菜肴

遊戲包含4道宮廷菜餚，每道菜餚的製作都不是件簡單的事兒！通過互動遊戲，讓你化身為御廚，除了親自操刀下廚，更能認識宮廷飲食文化。



展區C 「打開」數字多寶閣

點看數字文物，感受
傳統工匠巧思！



故宮既是明清兩朝的皇家宮殿，也是收藏各式文物的巨大寶庫。故宮現有藏品總量已達180餘萬件（套），包括各類陶瓷、玻璃、金銀器、玉器、青銅、漆器等文物。

多寶閣是模仿養心殿內真實陳列來製作的數字模型，它展示眾多精選的故宮藏品。透過數字模型，可以了解到故宮文物的藝術美和功能，以及體會其中的匠心獨運。



展區C 「打開」數字多寶閣

如何從「數字多寶閣」認識文物？

- 點擊螢幕，將文物放大縮小和360° 旋轉
- 觀看視頻認識文物製作步驟和設計巧思
- 掃描QR Code將喜愛文物收藏起來



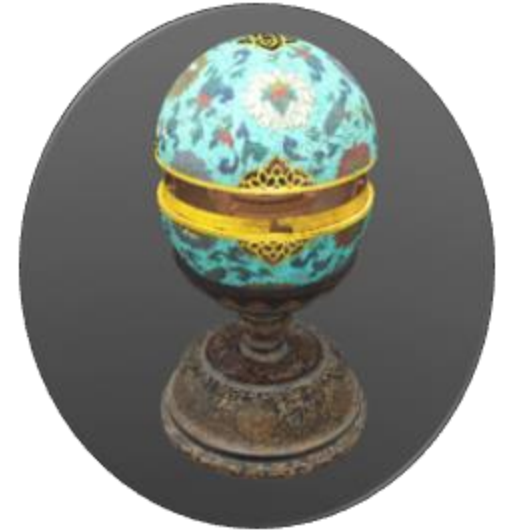
武功十全之寶（清）

🔍 乾隆皇帝曾十次對外用兵，開疆拓土，史稱「十全武功」，看看碧玉四周還刻有甚麼！



銀累絲雙龍紋葵瓣式盒（清）

🔍 工匠以銀絲掐成盒上雙龍戲珠紋，你還找到哪些圖案？



掐絲琺瑯天球式香薰（清）

🔍 無論香熏球怎樣轉動，香料都不會洩露，看看工匠是如何做到的！

展區D 「穿搭」 宮廷服飾

打開清朝帝后的衣櫃，可見清朝宮廷的**冠服制度**繁複嚴格：

- **禮服**：最重要的禮服形式叫做朝袍，式樣為上衣下裳。在祭祀朝會等重大典禮時所穿的服裝，是清代宮廷所有服裝種類中等級規格最高。
- **吉服**：即常說的「龍袍」，直身式，無披肩領，是宮廷喜慶節日等場合穿用的服裝。
- **戎服**：又稱大閱甲，用於檢閱八旗軍隊。
- **常服**：用於嚴肅莊重的場合，唯一可以佩戴朝珠的服裝。
- **禮服（女）**：皇后禮服用於元旦、萬壽、冬至等重大典禮外。
- **便服（女）**：日常閒居時穿用的服裝。形式繁複多樣、顏色與紋樣豐富多彩，穿着舒適。



禮服



常服



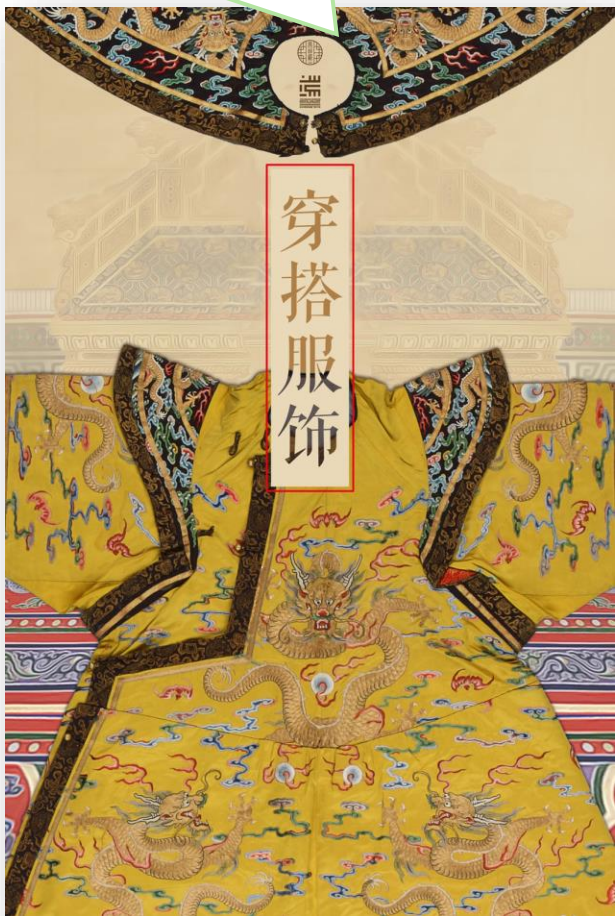
戎服



吉服

展區D 「穿搭」 宮廷服飾

試穿不同服飾，
體驗宮廷禮制！

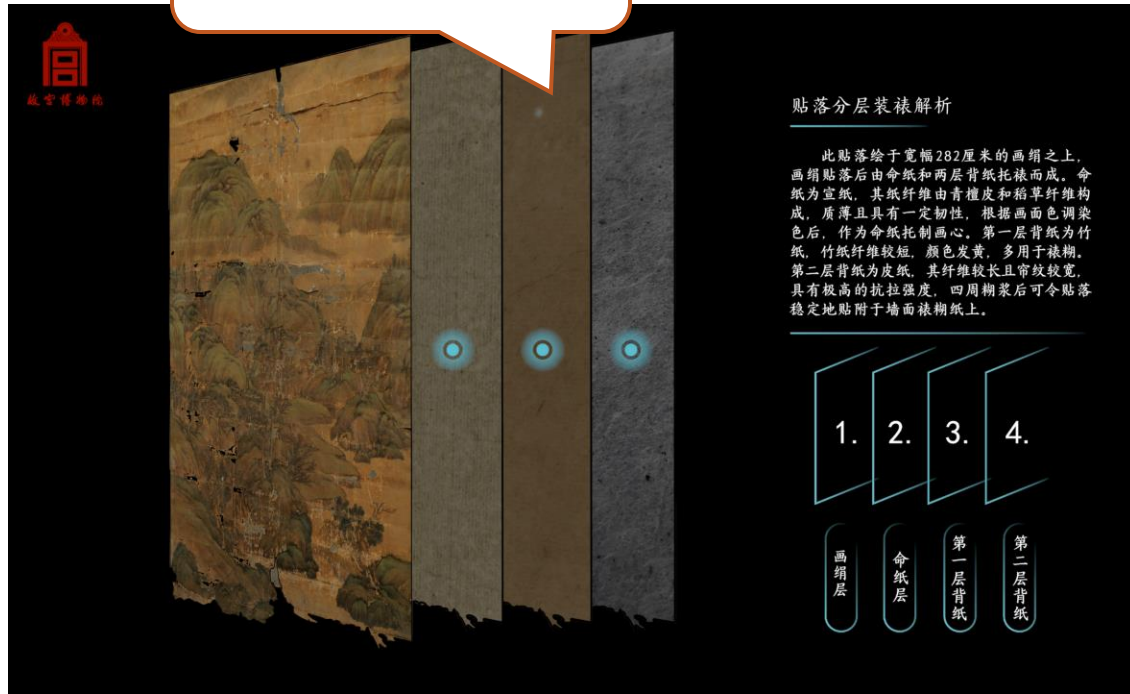


在不同場合，皇帝嬪妃會穿上適當的服飾。試着在互動遊戲穿上不同的服飾，看看服飾的形制和紋飾有甚麼特點？



展區E 「動手做」數字文物復修

化身文物修復師，
保護故宮國寶！



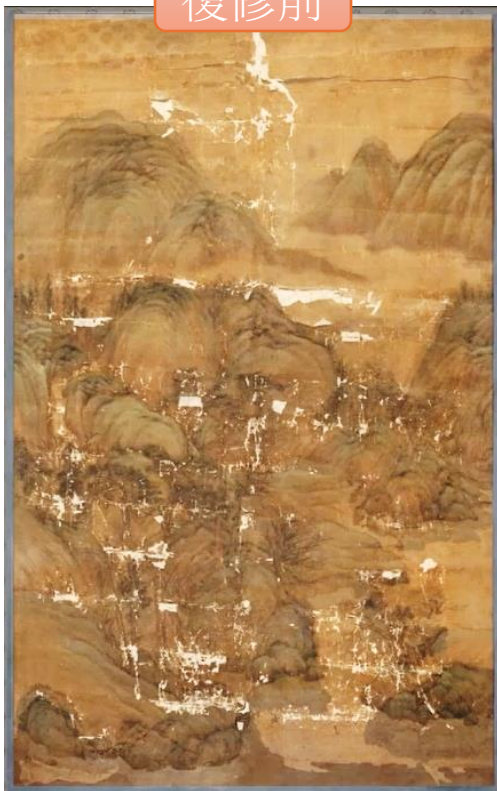
蔣懋德畫山水圖貼落原是紫禁城符望閣內一幅畫作，畫面描繪了壯麗的山巒，白雲從山間升起，官式建築在層巒疊嶂中若隱若現。

畫作慢慢被風霜侵蝕，後來從牆壁上被拆下，卷起並折疊存放多年，導致它出現斷裂等嚴重損壞。

為了讓這幅畫作重煥光芒，故宮專家使用多種現代科技手段精心修復。這項「數字文物復修」展項就在再現了從檢測、分析到修復的過程，讓大家感受故宮文保修復的精湛技藝，了解修復過程的不易和背後的科技手段。

展區E 「動手做」 數字文物復修

復修前



復修後



文物復修師如何修復這幅貼落？

- 通過「無損傷況勘察技術」、「顏料檢測分析」等現代科技檢測手段進行病害分析。
- 通過畫意拼對、除塵清洗、接除背襯、隨形補綴、全色接筆以及覆褙鑲邊這六個步驟完成對畫作的修復。

故宮人員還借助虛擬實境的技術，讓貼落復原到符望閣！快來自己動手試試如何將數字文物修復！

社教體驗箱

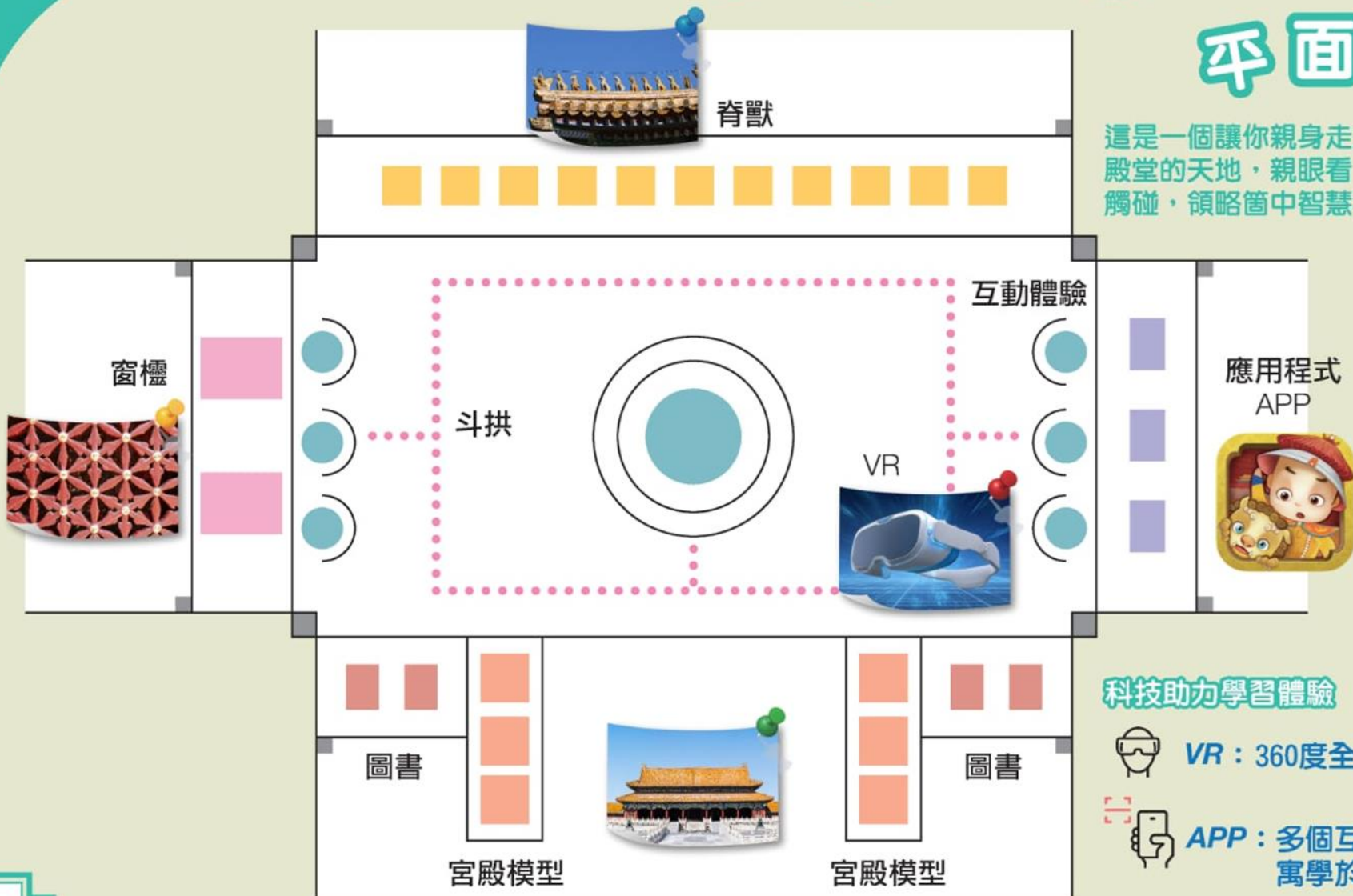
探尋中國傳統建築的精華



社 教 體 驗 箱

平面圖

這是一個讓你親身走進中國傳統建築殿堂的天地，親眼看、親耳聽、親手觸碰，領略箇中智慧和文化的。



科技助力學習體驗

-  **VR**：360度全景看故宮的角樓
-  **APP**：多個互動APP等你來寓學於樂

脊獸在哪兒？

在中國傳統建築的屋脊上，經常會看到一些動物形態的雕像，原來它們有個特別的名字，叫做「脊獸」。

認識故宮脊獸

- 脊獸，是古代建築構件的一種，由瓦片製成。
- 脊獸最初的功能是為了保護屋脊上的木栓和鐵釘，防止它們漏水和生鏽，還能起到固定和支撐瓦片的作用。後來，脊獸更有裝飾和美化建築的功能，脊獸的數量和形式還代表了建築的等級。
- 在故宮最大、最重要的太和殿屋頂上，有十隻脊獸，是中國古建築中數量最多！



脊獸在哪兒？

Q: 脊獸們可以隨意調換位置嗎？

A: 不行！它們要按照固定順序排在騎鳳仙人後面哦！



龍



鳳



獅子



海馬



天馬



押魚



狻猊



獬豸



鬥牛



行什

自己觀察並動手摸摸
這些脊獸模型吧！

窗櫺花樣多？

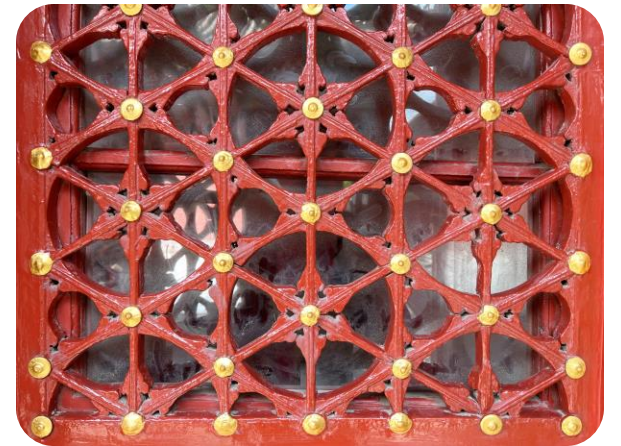


甚麼是窗櫺？

指窗上橫或者豎的格，簡單來說即是窗格。中國傳統木構建築着重框架結構設計，故此窗是傳統建築中重要的構成部分。

為甚麼窗櫺有不同的花樣？

通過窗櫺的圖案和雕飾題材，寄託了古人對幸福、美好、吉祥的祈願與追求。故宮古建築的窗上就有寓意豐富的窗櫺，如燈籠框式窗，象徵光明和喜慶，寓意前途光明；冰裂紋式窗櫺，寓意「梅花香自苦寒來」，激勵學子寒窗苦讀。

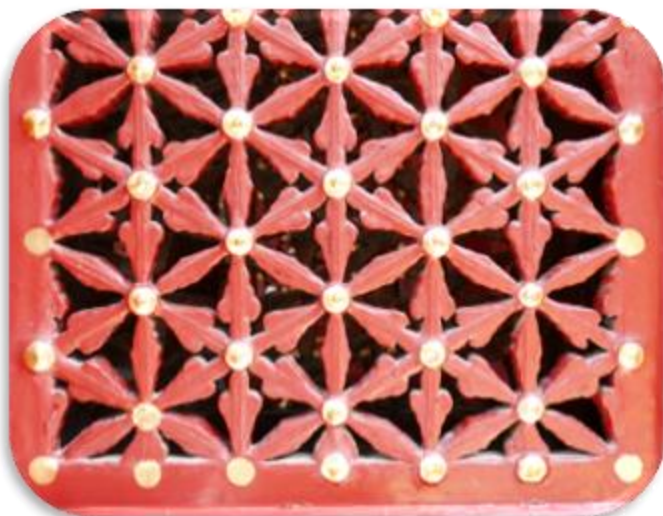


影片：

《看·窗戶上開了花》



窗櫺花樣多？



三交六椀菱花窗

- 三條櫺條相交於中心，形成六瓣菱花，花心為貼金的菱花帽

象徵正統的國家政權，
內涵天地，寓意四方



步步錦式窗

- 用工字、臥蠶等形狀的短櫺條按規律組合而成
- 橫向與縱向的櫺條都是從裏向外愈來愈長

寓意步步錦繡、前程似
錦

這些窗櫺圖案真漂亮！你
知道它們有何寓意嗎？你
也試着動手製作一個窗櫺
吧！

建築屋頂看等級？

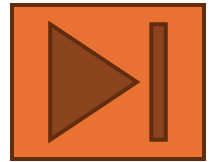
中國古代建築可分為三部分：**台基**、**屋身**和**屋頂**。屋頂好像建築物一頂華麗的帽子。

對於今天的我們來說，不同的屋頂形式呈獻出了了多樣的建築形態外觀。而在古代，屋頂形式則是社會等級的象徵。

故宮屋頂的款式多樣，有廡殿頂、歇山頂、攢尖頂、懸山頂、硬山頂等，這些屋頂代表不同建築的等級。



影片：
《屋頂的形狀大不同》



看一看，以下建築物
採用了甚麼屋頂？

建築屋頂看等級？



攢尖頂

攢尖頂

分圓形攢尖和角式攢尖，有三角、四角、五角等式樣



廡殿頂

廡殿頂

由一條正脊和四條斜脊組成四面坡，等級規制最高，分有單簷廡殿頂和重簷廡殿頂

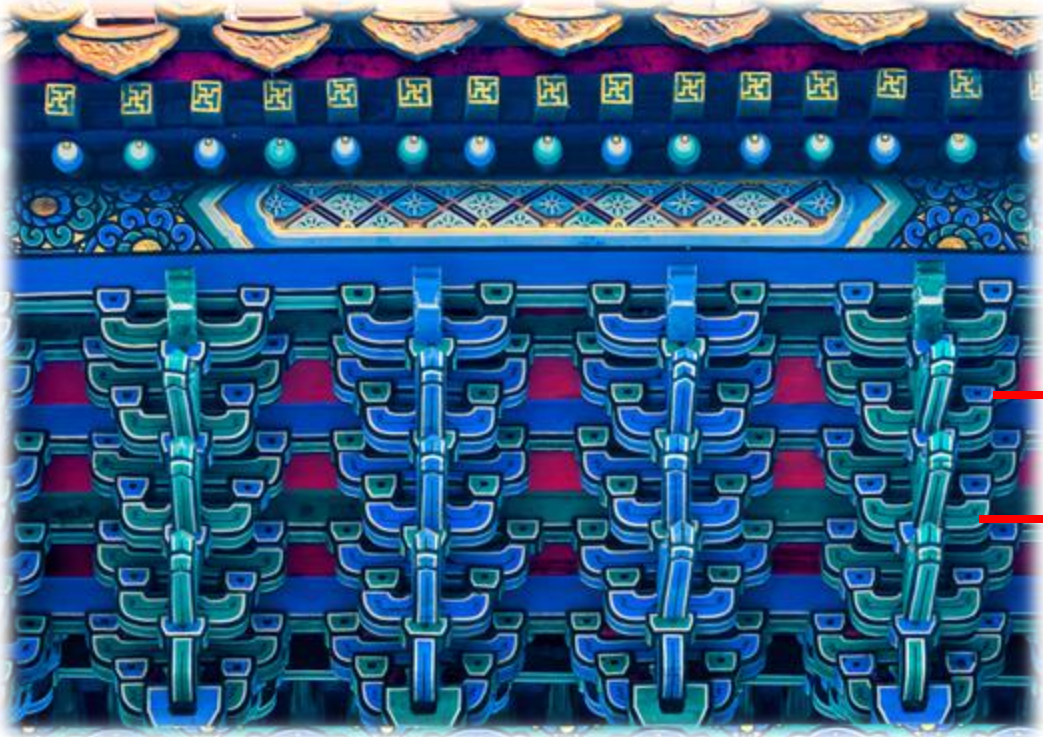


懸山頂

懸山頂

屋簷懸在山牆以外，懸山有利於防雨

斗拱——科學與文化的結晶



甚麼是斗拱？

是中國建築特有的一種結構，由方形的斗和弓形的拱經多重交叉組合而成。

→ **斗**：拱與拱之間墊的方形木塊

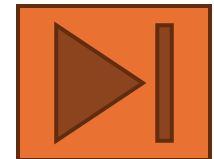
→ **拱**：從柱頂上加的一層層探出成弓形的承重結構

斗：拱與拱之間墊的方形木塊

影片：
《屋頂下的大彈簧》



影片：
《甚麼是榫卯結構？》



斗拱——科學與文化的結晶

榫卯結構與斗拱有何關係？

斗和拱通過榫卯結構緊密連接，相互交織支撐，共同構建起了中國古建築的獨特骨架，對屋簷有支撐、減震和裝飾之用。



榫：凸出部分

卯：凹進部分

甚麼是榫卯結構？

榫卯結構是中國古代建築、傢俱及其它器械主要結構方式，在兩個構件上採用凹凸部位進行連接結合。榫卯可以不用釘子而使木構件連在一起，還可以很好地抗震。

謝謝！

