

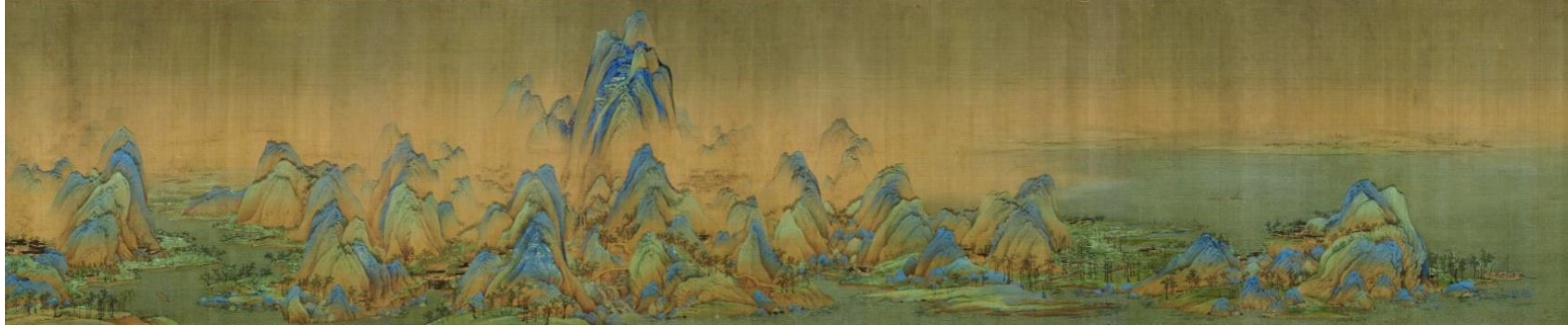
# Hello! 故宮大蓬車遊覽筆記 ( 答案 )



# 數字化展品互動 體驗車



## 展區A 隨《千里江山圖》「暢遊」



1. 想像自己「入畫」，從卷首走到卷尾，沿途你經歷哪些場景？

卷首處可以看到青山含翠，綠水潺潺，有漁舟悠然。沿途會遇村落錯落，農人耕作，孩童嬉戲。再往前，見亭台樓閣隱於山林，有文人雅士談詩論畫。至卷尾，江天一色，孤帆遠影，盡顯江山壯麗與寧靜。



## 展區A 隨《千里江山圖》「暢遊」

2. 這幅畫作在設色和筆法上繼承了「青綠法」，還採用了「多點透視」。你能在畫上找出這些技法的特點嗎？

在設色上，「青綠法」使畫面以石青、石綠等礦物顏料為主，色彩絢麗且歷經千年仍鮮艷奪目。

「多點透視」則讓畫面不受固定視角限制。如開卷處從近處觀賞到山石的紋理、植被的分布；隨着畫面展開，中景和遠景的山巒逐漸變得渺小、朦朧，視角仿佛不斷拉遠，全面展現了千里江山的壯闊。



近看

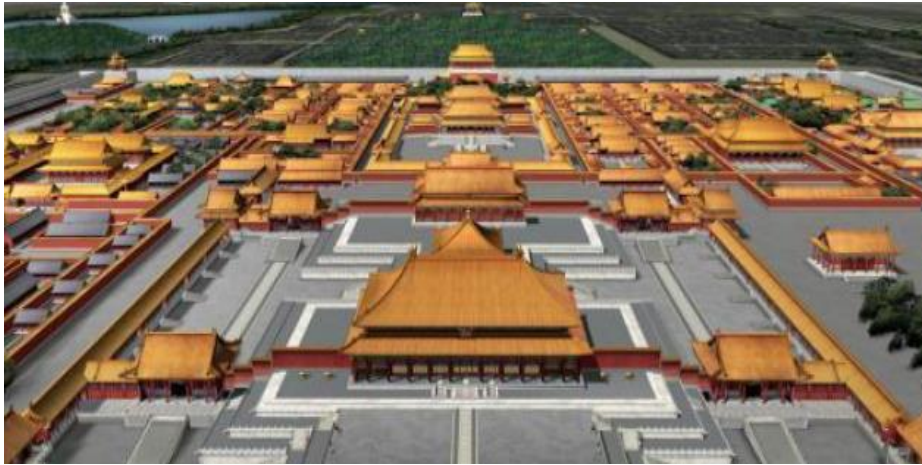


遠看

3. 利用現代科技把這幅千年名畫重現，並使之能「動起來」，這對文化傳承有甚麼幫助？

利用現代科技，能夠以新穎形式吸引大眾尤其是年輕人關注。動態展示更加可以深入呈現畫作細節，幫助我們欣賞和理解，提升對傳統文化興趣，有助文化傳承展。

## 展區A 「步進」天子的宮殿



1. 想像自己「入畫」，從卷首走到卷尾，沿途你經歷哪些場景？

從南至北走過紫禁城，依次有天安門、端門、午門、太和門、太和殿等宮殿。它們沿中軸線分布，左右對稱。如天安門和端門形制呼應，廣場東西文華殿與武英殿對應，體現傳統建築對稱美，彰顯皇權威嚴與秩序。



2. 太和殿是故宮裏最尊貴的宮殿，它哪些建築特色讓你感受到其作為國家象徵的尊嚴與威儀？

太和殿規模宏大，高聳巍峨；黃琉璃瓦重檐廡殿頂等級最高，金龍和璽彩畫精美；殿內龍元素眾多，寶座、藻井巧奪天工，處處體現皇權威嚴，讓人深感其作為國家象徵的莊重與神聖。

## 展區A 「步進」天子的宮殿



3. 假如你是數字科技從業人員，你會構思哪些創新方法，向大眾呈現故宮宮殿建築的智慧？

同學們可以發揮想象。如利用3D建模與動畫技術，還原故宮宮殿建造過程，或搭建線上數字展廳，以多媒體形式解讀建築符號寓意。

## 展區B 「親製」宮廷御膳



1. 這裏共有四個親制御膳的菜譜，每個看似簡單，其實全都是高  
超手藝的展現。當中哪道菜的做法讓你最為讚嘆？為甚麼？

這四道御膳每個都令人讚嘆。素餡兒餃子講究時機把控；八珍豆腐背後的故事體現其珍貴；櫻桃燒肉需長時間燉煮，頗費工夫；瓢豆芽製作精細，在細小豆芽中填餡，極考手藝。四道菜皆以獨特之處，展現宮廷御膳的精妙與匠心。

2. 通過此次烹飪，你認為製作一道佳餚，需要注意哪些細節？要  
成為稱職的宮廷御廚，應該具備甚麼特質？

製作佳餚需注意食材選取、火候把控、調味精準及製作時機等細節。成為稱職宮廷御廚，應具備精湛廚藝、嚴謹細緻的態度，把握好複雜的流程，還要有創新思維，滿足皇帝的口味需求。

## 展區C 「打開」數字多寶閣



3. 要把眾多文物轉化為數字數據保存，過程中耗費極巨大的人力、物力、財力，但這也是我們每位文物保育人與傳承人應有的使命。看罷這個展品，你對此有什麼感想？

將文物轉化為數字數據保存，雖然耗資巨大，卻是保護文化遺產的重要舉措。它能让文物永久留存，便於研究傳播。如今科技飛速發展，可以嘗試用於文物數字數據保存的方式更多，作為保育與傳承人，有了更廣闊的空間，讓文物在數字時代煥發生機。

## 展區D 「穿搭」 宮廷服飾

1. 在六款服飾中「試穿」一種款式，找出這款服飾用於甚麼場合，以及服飾的特點（組成部分、顏色搭配、紋樣等）。

- 禮服：用於祭祀朝會等重大典禮。特點為規格最高，以各色朝袍為主，顏色紋樣莊重。
- 吉服：用於宮廷喜慶節日等場合。即「龍袍」，直身式無披肩領，顏色鮮艷，紋樣多龍等吉祥圖案。
- 戎服：專用於檢閱八旗軍隊，彰顯軍事威嚴感。
- 常服：用於一般正式場合。含冠、袍、褂，可佩朝珠，顏色沉穩，紋樣規整。
- 禮服（女）：用於重大典禮及祭先蠶活動。形式莊重，顏色華麗，紋樣精美，體現出皇后尊貴。
- 便服（女）：用於日常閒居。形式繁複多樣，顏色與紋樣豐富多彩。



禮服



常服



戎服



吉服

## 展區D 「穿搭」 宮廷服飾



2. 當穿起帝后的服飾時，你有甚麼感受？帝后服飾的設計都有什麼共通點？原因是甚麼？

帝后服飾莊重威嚴。其設計共通點在於用料華貴、紋樣精美且寓意吉祥，顏色也多鮮艷奪目。這是因為帝后地位尊崇，服飾需彰顯其尊貴身份與皇家的威嚴氣派，體現皇權至上與國家的繁榮昌盛。

3. 除了穿在身上的衣服，帝后還會佩戴哪些配件？為甚麼宮廷冠服制度要求繁複嚴格？

帝后還會佩戴冠、冕、巾、帽及朝珠、耳飾等配件。宮廷冠服制度繁複嚴格，是為了體現等級差異，彰顯帝后尊貴，維護皇權尊嚴與宮廷秩序。

## 展區E 「動手做」 數字文物復修

復修前



復修後



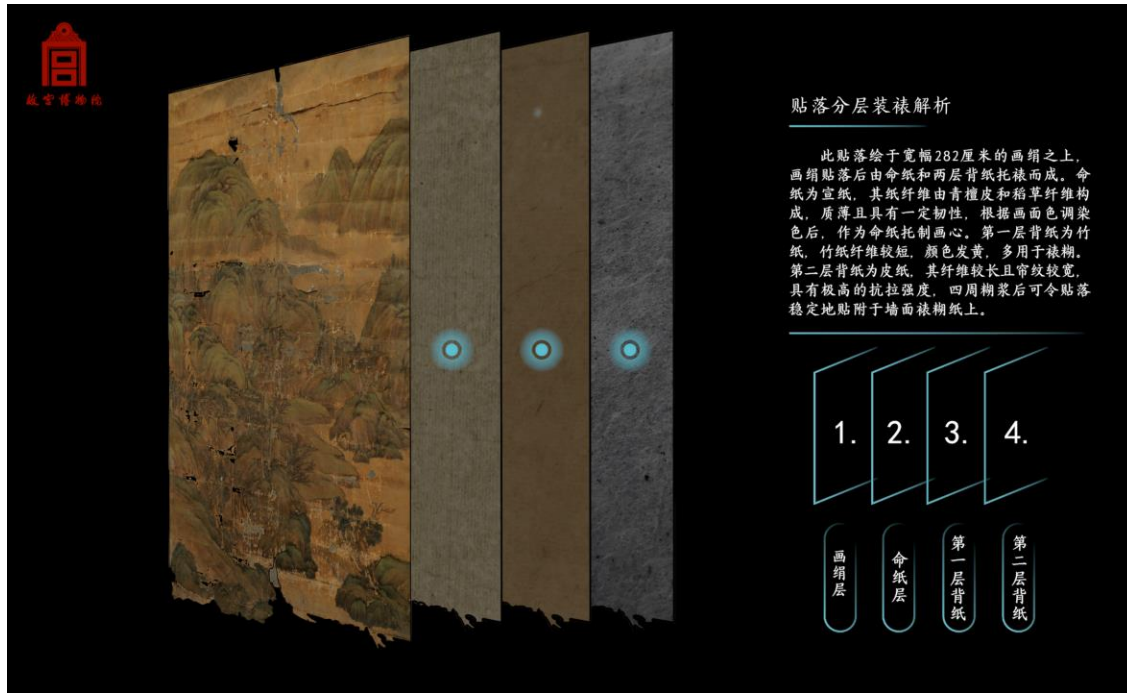
**1. 修復這幅貼落，經過了六個主要步驟，現代科技在當中作出了甚麼貢獻？**

紅外成像技術讓畫作的細節清晰呈現，幫助專家研究起稿填色；多光譜成像技術能分析顏料種類，為全色修復提供科學參考，使修復更加精準。

**2. 對比修復前後的貼落，你有甚麼感受？你認為它能夠成功修復的主要原因是甚麼？**

畫作在專家修復後，從破損不堪變得完整亮麗，令人驚嘆。成功修復主要得益於科學的修復方案，文保專家依據檢測分析，製定步驟，加上現代科技的幫助，得以精準把握細節，使畫作重煥生機。

## 展區E 「動手做」 數字文物復修



3. 國家每年栽培很多人才、撥出大量資源，為搶救、修復文物而盡最大的努力。你認為其中的意義是甚麼？

文物是歷史的見證，也是民族文化與精神的載體，搶救修復能延續文化脈絡，增強民族認同感。修復文物，能夠讓後人了解先輩生活與智慧，也是傳承文化的重要方式，還具有科研、藝術等多重價值。修復文物，提升國家文化軟實力，彰顯文化自信。

# 社教體驗箱

探尋中國傳統建築的精華



# 脊獸在哪兒？

每隻脊獸的外形各有甚麼特點？  
它們又各有甚麼寓意？



## 龍

傳說中「龍有外形似雞，九似」，即項頸長如蛇，似蛇、腹似蜃、尾羽如魚。鱗似鯉、爪似象徵皇后。鷹、頭似駝、掌似虎、耳似牛、眼似蝦、角似鹿。象徵皇帝。

## 鳳

## 獅子

威猛形象並非真實存在，深受皇家的喜愛。而是一種外形常用於鎮守大門。象徵皇家威德深厚。

## 海馬

## 天馬

外形與海馬相似，不同之處在於天馬身上多了一對像鳥一樣的羽毛翅膀。能使人逢凶化吉。

## 押魚

龍與魚的複合形象，能布雨鎮災。

## 狻猊

和獅子很相似，但長獨角，有捲髮。能鎮災祛惡。

## 獬豸

頭頂正中有獨角，但身上有鱗。能明辨是非。防火。

## 鬥牛

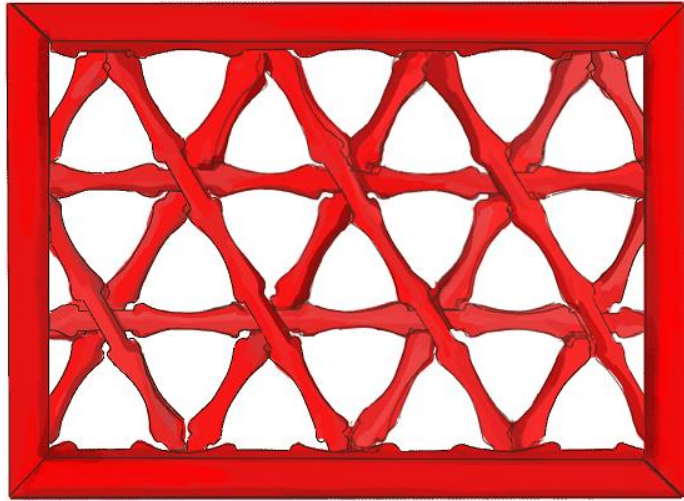
外形像牛，但身上有鱗。能鎮災。太和殿獨有，被視為雷震子，能防止打雷起火。

## 行什

身體像人，面部像猴子，背上長着一對翅膀。太和殿獨有，被視為雷震子，能防止打雷起火。

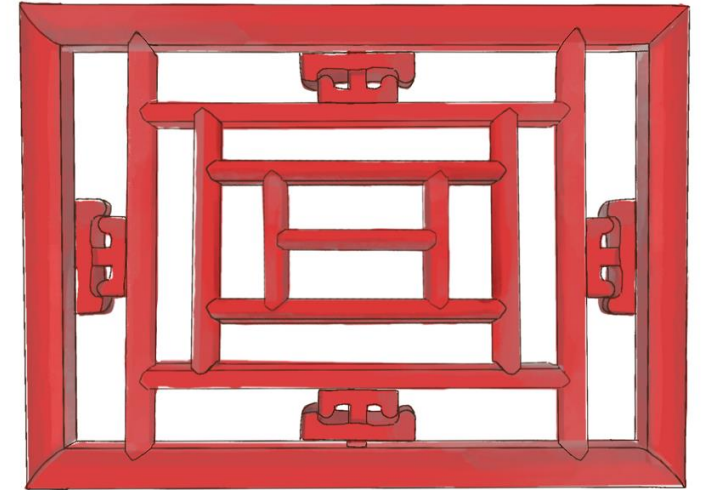
# 窗櫺花樣多？

你所製作的窗櫺叫甚麼名字？它的圖案是怎樣的？它通常在紫禁城甚麼等級的建築上出現？



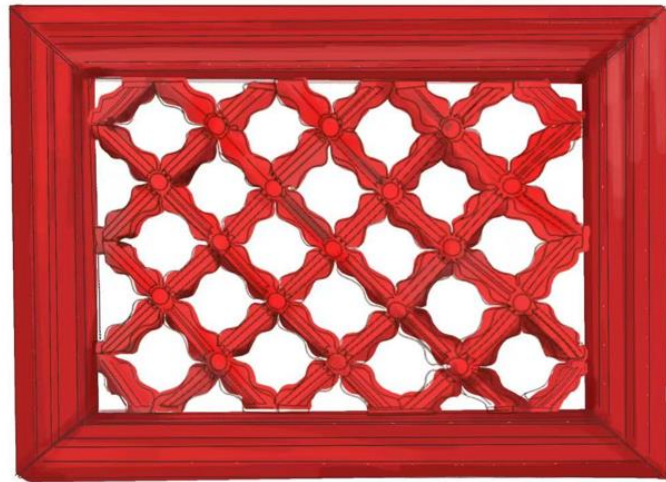
## 三交六椀菱花窗

- 三條櫺條相交於中心，形成六瓣菱花，花心為貼金的菱花帽。
- 用於等級較高的建築物，例如太和殿、乾清宮、交泰殿等。



## 步步錦式窗

- 用工字、臥蠶等形狀的短櫺條按規律組合而成，橫向與縱向的櫺條都是從裏向外愈來愈長。
- 多應用於內廷居住區。

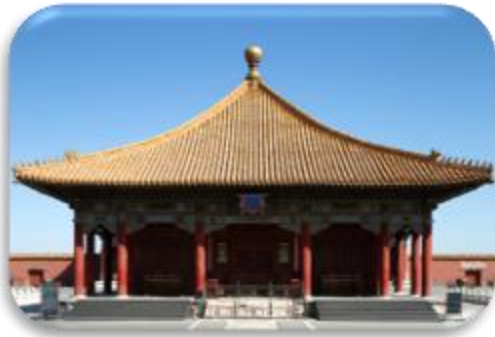


## 雙交四椀菱花窗

- 兩條櫺條相交於中心一點，形成一朵四瓣菱花。
- 通常用在等級稍次的建築上，比如三大殿區域四角的崇樓、東西六宮院落內的主殿等。

你所見到的幾種屋頂樣式，分別用在故宮哪座建築上？哪種屋頂樣式的等級最高？

## 建築屋頂看等級？



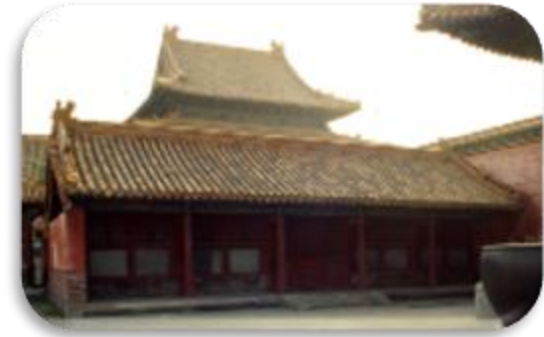
**攢尖頂**

中和殿是一座四角攢尖頂的方亭建築，中央最高處安裝着銅鍍金的圓形寶頂。



**廡殿頂**

是屋頂中等級規制最高的。太和殿採用的是重檐廡殿頂，太和殿兩側的體仁閣和弘義閣都採用的單檐廡殿頂。



**懸山頂**

在屋頂樣式等級上低於廡殿頂和歇山頂。紫禁城中，軍機章京值房採用的就是懸山頂。



**歇山頂**

在等級上僅次於廡殿頂，用於較重要的宮殿建築上。紫禁城中，太和門為重檐歇山頂，昭德門和貞度門衛單檐歇山頂。



**硬山頂**

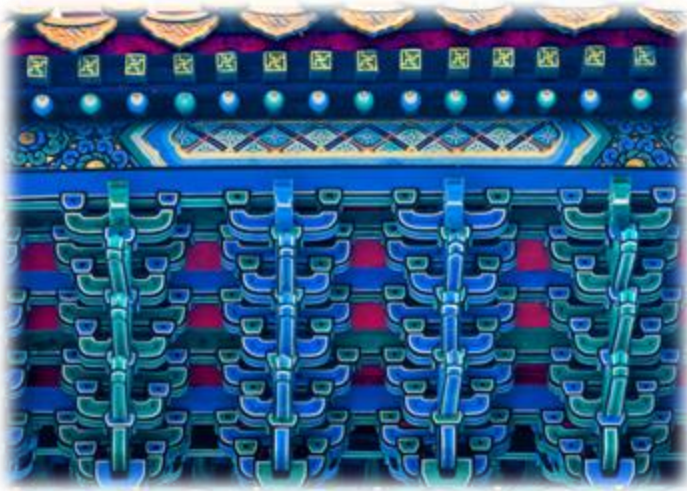
紫禁城中，內閣大堂、體和殿採用的就是硬山頂。



**卷棚頂**

兩坡相交處不做大脊，形成弧形的曲面。

# 斗拱——科學與文化的結晶



為甚麼說斗拱的設計有如「彈簧」，使建築物有效避震？來探究一下！

斗拱位於建築立柱和橫樑交接處，是一系列木製構件的組合。這些構件相互嵌套、層層疊加，形成了一個具有彈性的結構體系。當建築物受到地震等外力作用時，斗拱的結構能夠發生一定的形變。就像彈簧一樣，它可以通過自身的彈性變形來吸收和消耗地震能量，從而減少地震對建築物主體的衝擊。

此外，斗拱的設計，能夠將屋頂的重量均勻地傳遞到立柱上，同時也能夠將地震等水平方向的力進行有效的分散和化解。通過這種方式，斗拱不僅增強了建築物的整體穩定性，還提高了其抗震性能。



謝謝！

