



課題四 晚清的危機與圖強

360 全景圖考察介紹

晚清面臨着中國歷史上前所未有的大變局，統治力量衰弱，西方列強環伺，內憂與外患並存。自 1840 年鴉片戰爭以來，西方列強爭相進入中國攫取在華利益，清朝被迫簽訂多份不平等條約，西方文化也開始大量湧入中國這個古老的東方國家。《南京條約》是近代簽訂的第一份不平等條約，清廷被迫割地、賠款、開放港口通商等。本次**行程 A**和**行程 B**兩條路線就以此為背景，帶領大家走訪香港與上海的相關景點，一起了解西方列強進入中國所留下的歷史印記。

- **行程 A 香江的英治色彩** —— 參觀香港開埠後興建的數處西式建築，認識建築的歷史價值，並了解英國管治下香港的發展狀況，同時認識政府保育歷史建築的方法。
- **行程 B 十里洋場的變遷** —— 走進早期通商口岸之一的上海，探尋當地現存的近代西式建築，了解相關的建築特點及其社會功能，同時探討西方列強的在華權益，想像當時的社會面貌以及分析西方文明對中國的影響。

《馬關條約》簽訂後，列強紛紛在中國劃定勢力範圍。1897 年德國藉口曹州教案，派兵強佔膠州灣，在青島多處建起西式建築群。這次考察的**行程 C**，我們會看看青島在德佔時期的歷史建築風貌。

- **行程 C 青島的德佔歲月** —— 觀賞青島現存的德佔時期歷史建築，了解其建築特色和歷史價值，以及認識晚清時期西方列強瓜分中國的史事。

配合課程

- 歷史時期：清
- 學習重點：統一多民族國家的發展與外力的衝擊
- 課題：外力衝擊與內憂
- 適用年級：中二下學期

課題設計理念和目標

1840年爆發的鴉片戰爭，通常被認為是中國近代史的開端。經此一役，中國門戶被迫打開，主權、領土淪喪，社會經濟也受到打擊。另一方面，西方思想文化持續輸入，國人開始環看世界，思考中國與外國的關係，努力探索國家及民族的前途。

這段歷史離我們並不遙遠，中國不少地方仍保留這段時期的各類歷史遺跡和文物。這次以香港、上海、青島三地的近代西式歷史建築作為考察對象，帶領學生探尋西方國家如何在政治、經濟、文化等方面一步步影響近代中國，感受這段曲折且發人深省的歷史。



360 全景圖考察路線

行程 A：香江的英治色彩

考察目的

- (一) 認識香港近代西式建築的歷史用途。
- (二) 欣賞建築的設計特點和風格。
- (三) 探析各處歷史建築改建前後的面貌轉變。

路線概覽

香港近代西式建築：

茶具文物館 — 1881 — 西港城 — 香港文物探知館

香港近代西式建築

鴉片戰爭後，中英簽訂《南京條約》，正式割讓香港島予英國。第二次鴉片戰爭後，中英再簽訂《北京條約》，九龍半島也割讓予英國。英國統治香港期間，逐漸建起各類西式建築，同時促進香港經濟、民生發展。現今仍保留的歷史建築，如茶具文物館（前駐港英軍三軍總司令官邸）、1881（前水警總部）、西港城（舊上環街市北座大樓）和香港文物探知館（前駐港英軍威菲路軍營 S61 及 S62 座）既反映了英國對香港社會各方面的影響，又可以見到如今香港活化歷史建築的成效。

編號	標題	360 全景擷圖
A01	茶具文物館	

編號	標題	360 全景擷圖
A02	茶具文物館 G 樓展廳	
A03	1881	
A04	時間球塔	
A05	西港城	

編號	標題	360 全景擷圖
A06	西港城內部	
A07	香港文物探知館	

參考網址：

茶具文物館

https://hk.art.museum/zh_TW/web/ma/tea-ware.html



1881 Heritage

<https://www.1881heritage.com/index.php?lang=tc>



香港文物探知館- 古物古蹟辦事處

<https://www.amo.gov.hk/tc/visitor-centre/heritage-discovery-centre/index.html>



行程 A 考察景點介紹

A01 茶具文物館



簡介	茶具文物館原為駐港英軍三軍總司令官邸，設計簡潔，中西合璧。	
考察重點	認識茶具文物館的歷史沿革和現時用途。	
思考點	簡易版	進階版
	<ol style="list-style-type: none"> 1. 這座建築原來有甚麼用途？ 原為駐港英軍三軍總司令官邸。 2. 活化後的三軍總司令官邸，名字改為甚麼？ 茶具文物館。 3. 在興建域多利軍營前，英軍的工作環境是怎樣的？ 英軍的工作環境並不好，當時疾病肆虐，治安敗壞。 4. 為甚麼德己立少將要興建域多利軍營？ 因為他想給士兵一個健康的工作環境。 	<p>為甚麼當時的英國會在香港駐軍？</p> <p>因為清廷在鴉片戰爭中慘敗，被迫將香港割讓予英國。</p>

知識站

茶具文物館：茶具文物館位於香港公園內，是香港現存最古老的西式建築物。它的主要工作是保存、展出與研究茶具文物及有關的茶藝文化。其歷史沿革如下：

英軍本住在上環的帳篷和大棚屋。當年瘧疾、黑死病等疾病頗為肆虐，治安敗壞。香港首位三軍司令、皇家工程師德己立少將為了給予士兵健康的工作地點，着手興建域多利軍營。



大樓於這一年被市政局接管，此前共有 54 名英軍司令和日佔時期的 4 位海軍上將居住。

1842 年

1846 年

1981 年

1984 年

三軍司令官邸正式落成，域多利軍營也接近建成。同年 9 月德己立少將入住司令官邸，至 1848 年離開。



大樓活化為茶具文物館。



A02 茶具文物館 G 樓展廳



簡介	茶具文物館 G 樓展廳展出多件茶具文物，內部環境亦可見到原三軍總司令官邸的特點。	
考察重點	觀察 G 樓展廳展示的文物及室內環境，猜想展廳原本的用途。	
思考點	簡易版	進階版
	<ol style="list-style-type: none"> 1. 展櫃中主要擺放了甚麼展品？ 茶具。 2. 這裏原本是甚麼室內設施？ 壁爐。 3. 大廳內放置了哪些家具？ 圓桌、圓凳、長凳。 4. 猜一猜這個大廳原本是甚麼用途？ 官邸的待客大廳。 	<p>從這個展廳可見，當年是以甚麼原則保育這座歷史建築？</p> <p>保留內部的建築設計，同時改造和擴闊可用於展覽的空間。 (意思合理即可)</p>

A03 1881



簡介	前水警總部近年已改建成 1881 古蹟酒店，大樓前面的午炮炮台亦有重要的歷史價值。	
考察重點	了解 1881 及炮台的歷史作用及特點，欣賞其珍貴價值。	
思考點	<p style="text-align: center;">簡易版</p> <ol style="list-style-type: none"> 1. 1881 的前身是甚麼用途？ 水警總部。 2. 從 1881 這個取名，猜猜這座大樓有多少年歷史？ 約 140 多年。 3. 大樓現在已被改建成甚麼處所？ 古蹟酒店。 4. 午炮的作用是甚麼？ 向維港上的航海人員報時。 	<p style="text-align: center;">進階版</p> <p>以下哪些關於 1881 大樓的描述是正確的？ (可選擇多項)</p> <p>A. 建於較高地勢上 B. 使用白色外牆 C. 大樓高 4 層 D. 正前方有一座砲台</p> <p>A、B、D</p>
知識站	<p>1881：建於 1884 年，作為水警總部一直使用至 1996 年。此後改建成為古蹟酒店。</p> <p>砲台：早期用作向航海人員報時的午炮（六磅速射炮）。後因炮聲過響，由三磅炮代替（現建築正前方位置），將舊午炮安置於此。</p>	

A04 時間球塔



簡介	時間球塔坐落於 1881 (前水警總部) 前方不遠處，為當時維港上的來往商船提供報時服務。	
考察重點	了解時間球塔和颱風訊號杆的作用，感受維港的歷史面貌。	
思考點	簡易版	進階版
	<ol style="list-style-type: none"> 1. 時間球塔的作用是甚麼？ 為來到香港的船隻提供報時服務。 2. 為時間球塔的工作流程排出正確次序： A.1 時正準時降下時間球 B.向時間塔發出信號 C.船隻根據信號調校經線儀 D.12:50 將時間球升至塔頂 D-B-A-C。 3. 這支訊號杆曾經用來懸掛甚麼東西？ 懸掛颱風訊號。 4. 根據時間球塔的作用，十九世紀末的維多利亞港是怎樣的一番景象？ 各地商船往來，運輸及商貿活動繁忙。(答案合理即可) 	<p>猜一猜，在十九世紀末，時間球塔前方的視野原本應是怎樣的？</p> <p>前方視野開闊，海上的船隻都可以清楚看到時間球塔。</p>

知識站

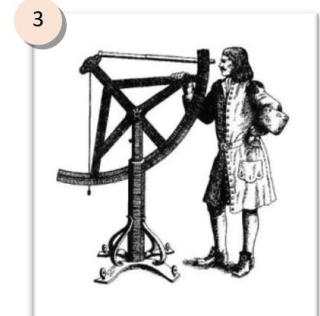
時間球塔：於 1885 年啟用，為遠涉重洋經歷不同時區來到香港的船隻提供報時服務。時間球塔的操作方法如下：



每天（周日及公眾假期除外）下午 12 時 50 分左右水警總部的警官會將時間球升至塔頂。



由香港天文台透過地底的電信線路向時間塔發出信號，準時於下午 1 時正將時間球降下，作為報時信號。



港口的船隻以此調校經線儀（航海天文鐘）。

颱風訊號杆：位於時間球塔旁，用來懸掛颱風訊號。至 1907 年時間球被移往訊號山。



A05 西港城



簡介	西港城前身為舊上環街市北座大樓，是全港最古老的街市建築物，現在已改建為商場。	
考察重點	了解西港城改建的歷史，欣賞其建築特點。	
思考點	簡易版	進階版
	<ol style="list-style-type: none"> 1. 西港城前身是甚麼地方？ 舊上環街市北座大樓。 2. 大樓採用甚麼顏色的磚砌成？ 紅色。 3. 大樓的門窗都呈甚麼形狀？ 圓拱形。 4. 大樓於哪一年改建成為西港城？ 1991年。 	<p>西港城的活化項目有甚麼好處？</p> <p>改建活化後可以善用歷史建築，同時為周邊環境注入新的經濟活力，也可成為市民消閒的去處。(意思合理即可)</p>

知識站

西港城：西港城位於上環，前身是舊上環街市北座大樓，現時為一座商場。
其歷史沿革如下：

舊上環街市北座大樓建成，是全港最古老的街市建築物。採用英國愛德華時代建築風格，以紅磚砌成，花崗石作地基，底層入口有大型圓拱。



1906 年

1991 年



1991 年全面修葺後易名為西港城，當中包括古玩店、咖啡室、食肆、特色手工藝品店以及從鄰近老街重置過來的布匹專賣店。

A06 西港城內部



簡介	西港城有多間不同類型的店鋪，二樓有多間花布街店鋪，內部裝修仍保留西式建築特點。	
考察重點	認識西港城的店鋪及商場內部特點，感受歷史建築的活化效果。	
思考點	簡易版	進階版
	<ol style="list-style-type: none"> 1. 西港城內部已經改建作甚麼用途？ 商場。 2. 這一層可以見到哪些店鋪？ 玩具店、首飾店、時裝店。(其他合理答案亦可) 3. 二樓主要售賣甚麼商品？ 布料。 4. 將原本花布街的店鋪遷至此處，有甚麼好處？ 保留老字號店鋪，提升商場的商業價值。 (意思合理即可) 	<p>西港城內部仍保留了不少西式建築裝飾，你能見到哪些？</p> <p>彩色玻璃、木製花紋簷邊。(其他合理答案亦可)</p>

A07 香港文物探知館



簡介	駐港英軍威菲路軍營 1970 年改建為九龍公園，其中 S61 及 S62 座現作為香港文物探知館對外開放。	
考察重點	了解香港文物探知館的歷史用途，探究威菲路軍營的改建歷史。	
思考點	簡易版	進階版
	<ol style="list-style-type: none"> 1. 這座建築的名稱是甚麼？ 香港文物探知館。 2. 這座建築的前身是甚麼？ 駐港英軍威菲路軍營 S61 及 S62 座。 3. 以下關於這座建築的描述，哪項是正確的？（可選擇多項） A. 樓底比較高 B. 使用白色外牆 C. 大門呈三角狀 D. 樓高兩層 A、B、D 4. 這座建築物位於原威菲路軍營內，軍營現時改為甚麼用途？ 它改為九龍公園，供市民休憩和消閒。 	<p>建築所位於的九龍半島南部，在近代簽訂的哪份條約中被割讓給英國？ 《北京條約》。</p>

知識站

香港文物探知館：前身是駐港英軍位於九龍尖沙咀的威菲路軍營 S61 及 S62 座，現時為文物探知館，其歷史沿革如下：

駐港英軍位於九龍尖沙咀的威菲路軍營 S61 及 S62 座正式落成。



威菲路軍營 S61 及 S62 座經過修復，成為今日古物古蹟辦事處轄下的文物探知館，展示香港的文物建築專題及最新的考古發現等。

1910 年

1970 年

2005 年

軍營改建為九龍公園。



行程 B 十里洋場的變遷

考察目的

- (一) 認識上海近代西式建築的歷史作用及建築特徵。
- (二) 了解近代上海城市的發展狀況。
- (三) 分析西方列強在近代上海的權益，毋忘國恥。


路線概覽

上海近代西式建築：

外灘源壹號 — 外灘天文台 — 徐家匯藏書樓 — 徐家匯天主堂

上海近代西式建築

中英簽訂《南京條約》後，上海作為五處通商口岸之一正式開埠。數年內，英國、法國、美國又相繼在上海設立租界，在租界區內擁有獨立的司法、行政權力。憑藉優越的地理位置和開放的社會環境，上海逐漸發展為遠東最繁榮的經濟和商貿中心，被譽為「十里洋場」。外灘源壹號（原英國駐上海總領事館）、外灘天文台、徐家匯藏書樓、徐家匯天主堂等現存的上
海近代西式建築均見證了這一段歷史。

編號	標題	360 全景擷圖
B01	外灘源壹號	

編號	標題	360 全景擷圖
B02	外灘天文台	
B03	徐家匯藏書樓	
B04	徐家匯天主堂	

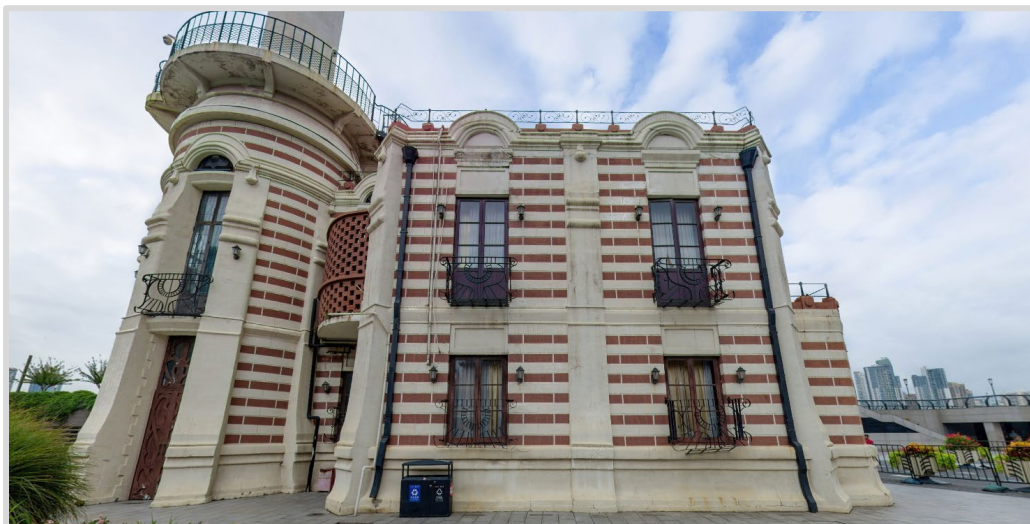
行程 B 考察景點介紹

B01 外灘源壹號



簡介	外灘源壹號為原英國駐上海總領事館，見證近代上海開埠的歷史。	
考察重點	認識英國設立駐上海總領事館的歷史背景，觀察歷史建築的特點。	
思考點	簡易版	進階版
	<ol style="list-style-type: none"> 這座建築的名稱是甚麼？ 外灘源壹號。 這裏原本是哪個國家在上海的總領事館？ 英國。 根據近代哪份條約，英國可在上海派駐領事？ 《南京條約》。 這座建築物具有以下哪些特點？（可選擇多項） A.樓高兩層 B.底層為拱門帶有長廊 C.具典型中式風格 D.外牆採用單色磚石 A、B、D。 	<p>當時的英國駐華領事擁有以下哪些權力？</p> <p>A.協定關稅 B.領事裁判權 C.處理僑民在華糾紛 D.管理租界事務 A、B、C、D。</p>
知識站	<p>外灘源壹號：原英國駐上海總領事館，是外灘地區現存最早的建築。該建築始建於 1849 年（道光二十九年），後因大火於 1873 年（同治十二年）重建，現時它的用途改為餐廳。</p>	

B02 外灘天文台



簡介	外灘天文台最早設立於 1884 年，與上海開埠後繁忙的航海運輸及對外貿易密切相關。	
考察重點	觀賞外灘天文台的建築構造，了解上海城市發展狀況。	
思考點	簡易版	進階版
	<ol style="list-style-type: none"> 1. 觀察這座建築物的外貌，猜猜它的用途。 它是一個天文台。 2. 這個天文台由哪個國家的人創辦？ 法國人。 3. 天文台建造之初有甚麼作用？ 為黃浦江上的船隻提供氣象信號。 4. 從天文台的設置，可見當時上海已經發展成為一個怎樣的城市？ 一個繁忙的對外港口城市。 	<p>為甚麼天文台會選擇建在外灘地區？</p> <p>因為外灘地區是原先上海租界區，也是上海近代金融、商務和文化發展的起點，同時靠近黃浦江。(意思合理即可)</p>

知識站

外灘：位於上海市黃浦區的黃浦江畔，1844 年被劃為英國租界，成為舊上海租界區以及上海近代金融、商務和文化發展的起點。



外灘天文台：最初為徐家匯天文台在外灘的氣象信號台，向黃浦江上往來船隻提供氣象信號。其歷史沿革如下：

由法國人創辦的徐家匯天文台在外灘建造起氣象信號台，當時僅是根據每日氣象信息，向黃浦江上往來船隻掛出不同的信號旗。



信號台再進行擴建，升高塔身，並在塔樓旁建起房屋，成為如今的外灘天文台。

1884 年

1907 年

1927 年

信號台改建成塔狀，頂部安裝測量儀器。



B03 徐家匯藏書樓



簡介	由天主教耶穌會創建的徐家匯藏書樓，是上海現存最早的近代圖書館，具有重要的歷史價值。	
考察重點	認識徐家匯藏書樓的建造歷史和建築特徵，了解此地中外文化交流的歷史。	
思考點	簡易版	進階版
	<ol style="list-style-type: none"> 1. 徐家匯藏書樓最初由甚麼人創建？ 天主教會傳教士。 2. 整座建築由哪兩部分組成？ 「神父樓」(南樓)和「藏書樓」(北樓)。 3. 徐家匯藏書樓主要收藏哪些書籍？ 1949年前出版的外文圖書、報刊，以及近代各類外文珍本典籍、文獻資料等。 4. 徐家匯藏書樓的創建有何歷史價值？ 徐家匯藏書樓是上海現存最早的近代圖書館，也促進了中外學術文化交流。 	<p>藏書樓為何選擇在徐家匯興建？(可選擇多項)</p> <p>A.《黃埔條約》准許法國在上海傳教。 B.《南京條約》准許法國在上海傳教。 C.明代科學家、天主教徒徐光啟及其後裔在此居住。 D.徐家匯有許多古籍。</p> <p>A、C</p>

知識站

徐家匯藏書樓：最初由上海天主教耶穌會創建，是上海現存最早的近代圖書館。其歷史沿革如下：



經擴建形成如今的四層「神父樓」(又稱南樓)和兩層「藏書樓」(又稱北樓)。

1867年

由上海天主教耶穌會初建，是上海現存最早的近代圖書館。最初收藏傳教士蒐集的中西書籍，供教會相關人士閱覽。

1897年



藏書樓併入上海圖書館，現主要收藏 1949 年前出版的外文圖書、報刊，以及近代各類外文珍本典籍、文獻資料等，見證了近代中外學術文化交流。

1956年

徐家匯：明代文淵閣大學士、著名科學家、天主教徒徐光啟曾在此建農莊別業，從事農業實驗並著書立說，後安葬於此，其後裔也在此繁衍生息。又因地處肇嘉浜與法華涇兩水會合處，故得名「徐家匯」。1844 年中法簽訂《黃埔條約》，准許法國傳教士在五個通商口岸傳教。法國天主教耶穌會擇此地傳教。



徐光啟像

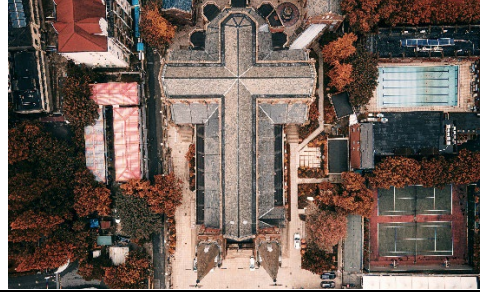
B04 徐家匯天主堂



簡介	徐家匯天主堂有過百年歷史，建築精美壯觀，反映上海天主教的發展狀況。	
考察重點	觀察徐家匯天主堂的建築特點，分析上海天主教的發展歷史。	
思考點	簡易版	進階版
	<ol style="list-style-type: none"> 1. 這座建築的正式名稱是甚麼？ 聖依納爵主教座堂。 2. 這座建築是屬於哪個教派的教堂？ A.天主教 B.佛教 A 3. 建築上能見到哪些天主教的標誌？ 十字架、天主像。(其他合理答案亦可) 4. 這座教堂在設計上有哪些特點？(可選擇多項) A. 堂頂有兩座鐘樓 B. 白色石板瓦頂 C. 紅色磚牆 D. 建築物左右對稱 A、C、D。 	<p>教堂的興建反映當時上海的天主教發展如何？ 反映上海天主教徒眾多，教會影響力較大。 (意思合理即可)</p>

知識站

徐家匯天主堂：正式名稱為「聖依納爵主教座堂」，是中國著名的天主教堂，被譽為「遠東第一大教堂」，落成於 1910 年。教堂可容納三千多人。圖為教堂及其周遭環境的航拍景象。



行程 C 青島的德佔歲月

考察目的

- (一) 了解青島近代西式建築的歷史用途。
- (二) 分析近代青島在德國統治下的發展歷程。
- (三) 欣賞歷史建築的設計特點和風格。

路線概覽

青島近代西式建築：

德國第二海軍營部大樓舊址 — 國際俱樂部舊址 — 德華銀行舊址 — 醫藥商店舊址

青島近代西式建築

1897 年德國藉口曹州教案派兵登陸青島。次年，德國強迫清政府簽訂中德《膠澳租界條約》，將整個山東劃為德國勢力範圍，直至第一次世界大戰結束。德國佔領青島期間，興建起大片具有德式風格的建築群，對現今青島建築風貌和城市格局仍有巨大影響。同時，德國致力於將青島建設成現代化港口和海防重鎮。德國第二海軍營部大樓舊址、國際俱樂部舊址、德華銀行舊址、醫藥商店舊址等都是這個時期具有代表性的青島德式建築。

編號	標題	360 全景擷圖
C01	德國第二海軍營部大樓舊址	

C02	國際俱樂部舊址	
C03	德華銀行舊址	
C04	醫藥商店舊址	

行程 B 考察景點介紹

C01 德國第二海軍營部大樓舊址



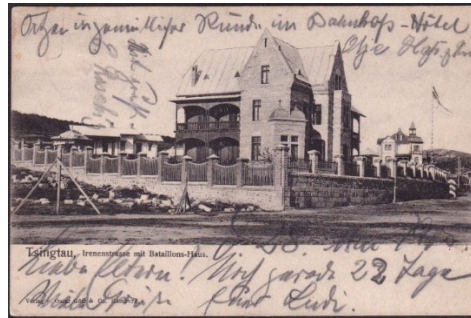
簡介	德國佔領青島後，建起這座德式風格建築，後作為德國第二海軍營部大樓。	
考察重點	認識德國佔領青島的歷史，了解此處建築的歷史價值和特點。	
思考點	簡易版	進階版
	<ol style="list-style-type: none"> 1. 這座建築採用甚麼顏色的瓦頂和牆身？ 紅瓦黃牆。 2. 1912 年，這處建築確定作甚麼用途？ 德國第二海軍營部大樓。 3. 青島在哪年被正式劃為德國勢力範圍？ A. 1897 年 B. 1898 年 B。 4. 德國佔領青島的歷史直至甚麼時候結束？ 直至第一次世界大戰結束。 	<p>德國斥鉅資建設青島，目的何在？</p> <p>德國希望將青島建設為海軍基地和現代化港口。</p>

知識站

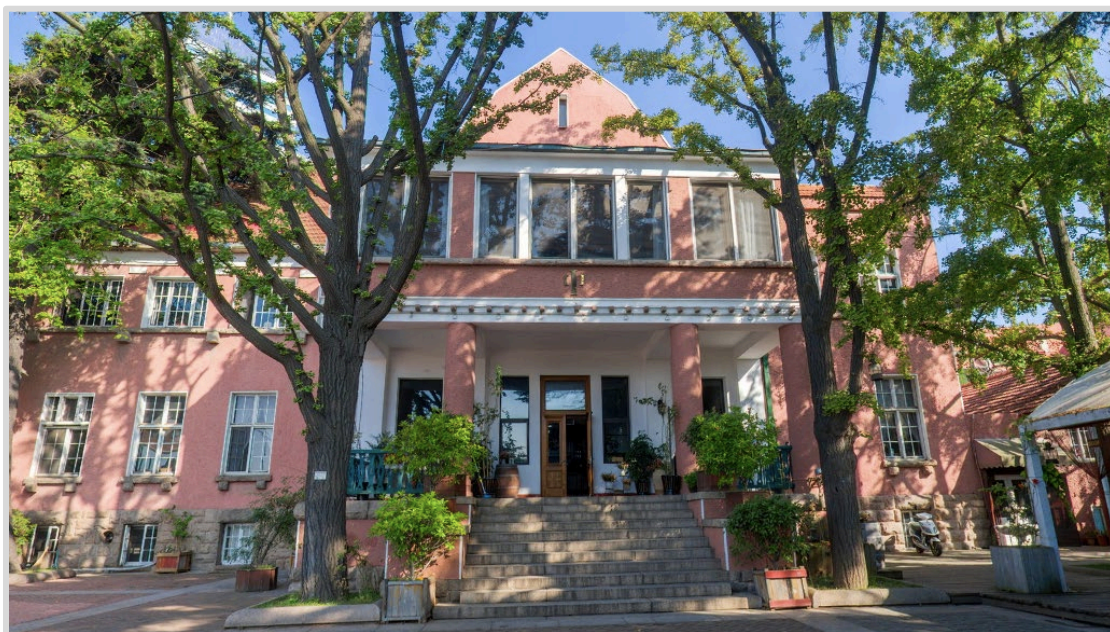
德佔青島： 1898 年，德國強將山東劃為德國勢力範圍，直至第一次世界大戰結束。期間，德國斥鉅資計劃將青島建設為具德式風格的海軍基地和現代化港口，奠定了當今青島的城市面貌。




德國第二海軍營部大樓舊址： 始建於 1899 年，初為德國高層官員官邸，1912 年改為海軍營部大樓。大樓建有地上 2 層，地下 1 層，現為鐵路部門所有。



C02 國際俱樂部舊址



簡介	國際俱樂部舊址在德佔時期是青島德僑和德國上層人士的社交場所，帶有閣樓和花園，可進行多項娛樂活動。	
考察重點	觀賞建築的外觀和結構，認識其歷史用途。	
思考點	<p style="text-align: center;">簡易版</p> <ol style="list-style-type: none"> 1. 國際俱樂部的服務對象主要是甚麼人？ 在青島居住的德僑和德國上層人士。 2. 整座建築以甚麼顏色的外牆為主？ 粉紅色和白色。 3. 這座建築共有幾層？ 兩層並帶有半地下室和閣樓。 4. 參考知識站，當時人們可在國際俱樂部內進行哪些活動？（回答兩項即可） 飲食、打桌球、看書、打橋牌、打壁球。 （任選兩項） 	<p style="text-align: center;">進階版</p> <p>從國際俱樂部可見，當時來到青島的德國人生活狀況怎樣？</p> <p>住在青島的德國人生活條件比較高，仍參加許多社交活動。（意思合理即可）</p>
知識站	<p>國際俱樂部舊址：於 1911 年建成，為德佔時期青島德僑和德國上層人士的社交場所。建築有兩層，並設有半地下室，帶閣樓和小型花園，內部設有餐廳、桌球室、閱覽室、橋牌室、壁球館等。</p>	

C03 德華銀行舊址



簡介	德華銀行（青島分行）是青島近代第一家銀行，在德佔時期的青島金融市場佔有重要地位。	
考察重點	了解德華銀行舊址的外觀、歷史用途和價值。	
思考點	<p style="text-align: center;">簡易版</p> <ol style="list-style-type: none"> 德華銀行由哪個國家的人開辦？ 德國商人/德國人。 從外觀來看，這座建築屬於中式風格，還是西式風格？ 西式風格。 在德佔時期，德華銀行經營哪些業務？ 經營存放款、外匯、發鈔和投資業務。 這家銀行在青島近代史上有甚麼地位？ 它是青島近代第一家銀行。 	<p style="text-align: center;">進階版</p> <p>德華銀行舊址現在已作為民居使用，你認為是否適合？ 適合，在符合保育要求的前提下，可以給市民提供更多使用空間。/ 不適合，作為歷史文物應該要小心保育和管理。（答案合理即可）</p>
知識站	<p>德華銀行（青島分行）舊址：建成於1901年，是青島近代第一家銀行。德華銀行由德商開辦，在德佔時期的青島金融市場佔有重要地位，經營存放款、外匯、發鈔和投資業務。圖為該銀行發行的鈔票。</p>	



C04 醫藥商店舊址



簡介	醫藥商店又稱資壽藥行，是青島最早的私營藥店，頂部仍有醫藥行業標誌。	
考察重點	觀賞建築的外形，了解其德佔時期的用途及歷史價值。	
思考點	<p style="text-align: center;">簡易版</p> <ol style="list-style-type: none"> 1. 這座建築最早是甚麼地方？ 醫藥商店或資壽藥行。 2. 觀察建築的外觀，想想為甚麼會被俗稱「紅房子」？ 因為這座建築主要使用紅磚砌成。 3. 在這座建築的外觀上，能找到甚麼代表其當時行業的標誌？  頂部刻有紅十字和蛇繞手杖圖案。 4. 這間醫藥商店在當時的青島佔有甚麼重要地位？ 它是青島最早的私營藥店。 	<p style="text-align: center;">進階版</p> <p>醫藥商店的建築設計曾受到很高的評價，你認為如何？ 同意，建築風格充滿活力，線條美觀。/不同意，不同樓層設計不同，並不美觀。(學生自由作答，意思合理即可)</p>
知識站	<p>醫藥商店舊址：又稱資(粵音「徠」)壽藥行，俗稱「紅房子」，建於1905年，被認為是青島最漂亮的德國青年派風格建築。資壽藥行是青島最早的私營藥店，店內除出售藥品和醫療用品外，還出售法國香水、德國肥皂、瑞士巧克力、古巴雪茄、雙筒望遠鏡等商品。現為嶗山礦泉博物館。</p>	