

主編：葛榮晉

葛榮晉，男，1935年生於河南省濟源市。1960年畢業於中國人民大學哲學系。現任中國人民大學哲學系教授、博士生導師、東方文化研究所所長。另擔任中國實學研究會常務副會長、中華孔子學會領導小組成員兼學術委員會副主任、中華炎黃文化研究會理事兼學術委員、台灣《海峽評論》編輯顧問等。



主要著作有：《王廷相》、《王廷相生平學術編年》、《王廷相和明代氣學》、《中國哲學範疇史》、《中國哲學範疇導論》、《甚麼是道》；主編有《中國實學思想史》、《明清實學思潮史》、《中國實學史研究》、《道家文化與現代文明》、《對道的當代探討》，另外還有《中國哲學通史》（副主編）、《中國唯物論史》（副主編）。

作者：張踐

張踐，1953年出生，1982年1月畢業於中國人民大學哲學系，1992年調到中國人民大學成人高等教育學院任教，1998年評為教授。長期從事中國宗教史，中國哲學的研究工作。現兼任教育部佛教與宗教學研究基地研究員，中央民族大學客座教授，中國道教學院客座教授、國際儒學聯合會理事、中國實學研究會副會長。



獨立完成或合著：《哲學與當代文化》、《德性與功夫——中國人的修養觀》、《國學三百題》、《中國宗教通史》（上下卷）、《中國歷代民族宗教政策》等十餘本。主要論文包括《儒家孝道觀的形成與演變》、《儒家的「德治」與「禮治」》、《儒家宗教觀的形成及其歷史影響》、《張載的實學思想與宗教觀》等幾十篇。

目錄

摘要.....	3
第一章：墨子的思想與哲學.....	5
墨家的主要著作.....	8
第二章：墨家思想的核心.....	10
無差等的愛.....	12
墨家「兼愛」與儒家「仁愛」.....	14
兼愛論的社會應用.....	15
第三章：天志和鬼神思想.....	17
墨子天志的內涵.....	19
儒家之天與墨家之天.....	21
賞善罰惡的鬼神.....	22
第四章：墨家的理想國.....	24
統一思想.....	26
尚賢思想.....	29
非攻.....	31
止楚攻宋.....	32
第五章：墨學的經濟主張.....	33
節葬以厚民.....	35
非樂以興利.....	38
勤勞以致富.....	40
第六章：墨子的科學成就.....	41
判斷是非的三表法.....	42
重視科學研究.....	43
墨子的巧手工藝.....	45
參考資料.....	49
鳴謝.....	50

摘要

墨家是先秦諸子百家中的主要派別之一，約產生於戰國時期，創始人為墨翟。墨家是中國思想史上，罕見反映下層平民思想和要求的學派，戰國時期與儒家並稱「顯學」。

墨翟（約公元前 468-前 376 年），戰國初魯國人（今山東省滕州市），著名的思想家、軍事家、墨家學派的創始人，人稱墨子。墨子出身低微，一生中除著書立說和教授門徒外，還做過宋國大夫，當過製作器具的工匠，善於製造守城器械。現存較能代表墨子學說和思想的篇章有《尚賢》、《兼愛》、《非攻》等。墨子所處的春秋末戰國初是中國歷史上一個劇烈變動的時期，傳統的社會制度瓦解，新生的社會秩序尚未成型，因而形成列國爭雄的局面。由於戰亂不止，貧富懸殊，所以使得進入平等、互助、富裕的理想世界，成為當時中國百姓的共同願望。從平民的立場出發，墨子提出解脫苦難的方法：即兼愛（無差等的愛）、非攻（反對攻伐）、天志（肯定天的意志）、明鬼（相信鬼神的存在）、尚賢（推崇賢士）、尚同（主張意見與上級相同）、節用（節儉）、節葬（節省喪葬的花費）、非樂（反對音樂）、非命（反對命定論）。兼愛是墨家思想的核心，貫穿到墨家學說的各個部分。天志、明鬼是兼愛的理論依據，因為天是提倡兼愛，反對差別的。在政治上，墨子反對戰爭，鼓勵提拔出身低微的賢士，這是兼愛的具體表現。在生活上，墨子主張節用、節葬、非樂。

救民於水火的憂患意識是墨子創立學說的根本出發點，所以墨家學說最終都是立足於治國。針對混亂的社會現實，墨子提出自己心目中的理想國——選擇賢士為天子，重建政治的權威，全國的百姓、官吏絕對服從天子，從而形成全國由上而下的統一意志，社會上的分歧、戰爭自然不存在了。而建構理想國的具體方法，一是尚賢（推崇賢士，以賢士取代世襲制度），二是非攻（反對攻伐，重視防衛）。由於擁有崇高的學術聲望，墨子身邊逐漸形成了一個龐大而紀律嚴密的學術團體，被人稱為墨者。他們是墨子學說的忠實信徒，墨子理想國的堅決擁護者。墨者團體內部實行絕對的平均主義，生活簡樸、紀律嚴明，其首領稱「鉅子」，其成員到各國推行墨家主張的為官之道，所得俸祿亦須向團體奉獻。墨者團隊更是作為半軍事化的組織，以實際行動阻止了多次戰爭，參與了多次守城戰役。

墨家是一個百科全書式的學術流派，著作《墨子》內容廣博，包括了政治、軍事、哲學、倫理、邏輯、科技等方面。墨子和他的弟子大都是手工業工匠，他們手巧心慧，不僅製造出許多精巧的手工業產品，還進行了科學理論研究，在物理學、

幾何學、光學等方面有很多建樹。墨子本人不僅是傑出的思想家，而且也是傑出的科學家，在邏輯學和自然科學上都有突出成就。墨家學說的流行，主要是由於它反映了下層民眾的願望。但是墨家思想反對階級差別，抨擊貧富懸殊，因此被當權者忌憚。中國統一之後，墨家先後遭受秦始皇焚書坑儒和漢代禁游俠的打擊，終於從顯學變成絕學。

第一章：墨子的思想與哲學

墨子，名翟，魯國人，生活在戰國初年，但具體時間不詳，大約在孔子以後，孟子之前。墨子不僅是中國歷史上著名的思想家，更是著名的科學家。他的學說被稱為「墨學」，是戰國時期與儒學並駕齊驅的「顯學」。墨子的學說反映下層平民的思想和要求，這在中國思想史上是很罕見的。

春秋戰國是中國歷史上一個劇烈變動的時期。傳統的社會制度瓦解，新生的社會秩序尚未成型，因而形成列國爭雄的局面。由於戰亂不止，政變頻繁，國無寧日，最終這些苦難都要由下層民眾來承擔。同時，社會上也存在着嚴重的貧富懸殊現象。於是，擺脫這種不平等、不安定的社會環境，進入和平、安寧、平等、互助、富裕的理想世界，就成為當時中國百姓的共同願望。墨子的學說正要為百姓提供一個開創治世的方案。



山東省滕州市墨子紀念館內的墨子塑像（圖片提供：劉軍/FOTOE）

平民思想

墨子的著作中並沒有詳細記載自己的出身，但他在著作中自稱為「賤人」（指社會地位低下的人）。他擔任過製造車子的工匠，長期生活在社會的下層。《淮南子》說墨子年輕時曾學習崇尚周禮的儒家，後來因反對周禮的繁瑣禮儀和厚葬久喪，於是背棄周禮，主張採用夏代政體，因為夏代沒有嚴格的等級宗法秩序。

小知識

《淮南子》

書名。西漢劉安主編，內容主要談及道家思想，其中也雜糅了其他先秦諸子的學說。

名實相符的哲學

墨子在哲學上主張名實相符，即概念必須與事實相符合。他舉例說：「盲人也知道黑與白的概念，但如果將白與黑的東西放在一起讓他選取，盲人便不能作出正確的選擇。」同樣道理，社會上一些自稱君子的人，整天宣揚仁義道德，但他們有仁義之名，卻沒有仁義之實。所以墨子說：「政者，口言之，身必行之。」意思是指從政的人必須言行一致，不能只懂高談闊論，卻不身體力行。

墨子不但在理論上主張言行一致，而且還將這種理論付諸行動。墨家政治理想的最高原則是「兼愛」（互相親愛），主張以「兼」替代「別」（等級差別），稱之為「兼以易別」。他們也把這一原則運用於自己的團體中，使團體內部實行絕對的平均主義。個人的收入要全部奉獻給團體，大家共同使用。做得好的稱為「兼士」，受到表揚；做得不好的稱為「別士」，遭到批評。墨子派學生耕柱去楚國做官，他省吃儉用，把省下來的俸祿二百兩金子全部交給團體作為活動經費，因而得到墨子的稱讚。

由「顯學」變「絕學」

戰國時期，墨家一直與儒家並稱「顯學」，意思是兩者都是當時聲名顯赫的學派。當時，儒家與墨家學術見解不同，互相批評。生活在戰國中期的儒家大師孟子甚至說：「楊朱、墨翟的言論充斥社會，天下的學術，不是歸於楊朱，就是歸於墨翟。」戰國末年的思想家韓非也說：「世之顯學，儒、墨也。」到了漢代，司馬遷作《史記》，班固寫《漢書》，也把墨家作為先秦的重要學術流派。由此可見，墨家學說影響力之大。

小知識

楊朱

楊朱是魏國人，戰國初期的思想家，約與墨翟同期。

墨者組織

墨子學說流行，主要是由於他的思想反映了下層民眾的願望。墨家主張「饑者得食，寒者得衣，勞者得息」，在城市手工業者和農民中很有號召力。但是墨家思想反對社會有階級差別，抨擊貧富懸殊，因此不為當權者所採納。跟先秦各家學派相比，墨家有一個鮮明的特點，就是墨子的弟子會組成一個嚴密的組織——「墨者」。墨者團體凝聚力強大，紀律嚴明，經常發起社會行動，引起統治者的不安，因為統治者害怕他們會利用強大的凝聚力來挑戰王權。

「墨者」內部奉行嚴格的紀律，對首領絕對服從，可說是一種半軍事化的團體。墨者組織的領袖稱為「鉅子」，墨子在世時被尊為鉅子。墨子去世後，孟勝、田襄子等人先後擔任過鉅子。在孟勝擔任鉅子時，他與楚國的陽城君是好朋友，並曾為陽城君守城。後來，陽城君因參與了一場陰謀而被楚惠王追究，他的封地面臨被收回的危險。孟勝出於對陽城君的友情，親率 183 名弟子參加了守城的戰鬥，從容赴死。他們把這種將道義置於生命之上的原則，稱為「墨者之義」。

由於墨者團體經常阻止侵略的活動，當時的人將這團體視為一種游俠組織。秦漢以後，墨者團體也是在政府「禁游俠」的政令下被禁絕。但是實際上，墨者與游俠的本質是有點不同的：戰國的游俠，大多是個人行為，為報答某些政要人物的知遇之恩，或受利益的驅使，為他們從事如行刺這類的冒險活動，如荊軻刺秦王等。相反，墨者的活動主要是出於社會的正義，或個人的情感，而不是一種僱傭關係。

小知識

「禁游俠」

墨者團體經常發起阻止侵略戰爭的活動，當時的人把這團體視為一種游俠組織。直至漢代，這類團體在政府「禁游俠」的政令下被禁絕了。



《史記》書影

墨家的主要著作

公元前 439 年，墨子成功阻止楚國進攻宋國，因而受到列國諸侯的看重。次年，恰逢楚惠王在位五十年，墨子從魯國來到楚國，將自己的著作獻給楚惠王。楚惠王看後說：「這真是一部好書呀，我雖然不能得到天下，但樂於供養賢人。」然而，楚惠王雖讚賞墨子的著作，卻沒有實踐書中的理念。最後，墨子還是離開楚國。由此可見，雖然各國諸侯基於不同的現實考慮，而沒有實行墨子的學說，但墨子的著作在他生前已經很受重視了。

由於楚惠王沒有採納推行墨子的學說，於是墨子便問楚國的士大夫穆賀，是不是因為自己的學說是由「賤人」提出來，所以才不被楚王接受。墨子還說：「一劑好的藥，關鍵在於能治病，而不在於是由誰開的藥方。」戰國末年，儒家的著名學者荀子指出了其中的奧妙：孔子之道是「君子之道」，而墨子之道則是「**役夫之道**」，意思是代表平民利益的治國之道，當然難為統治者所接受。

小知識

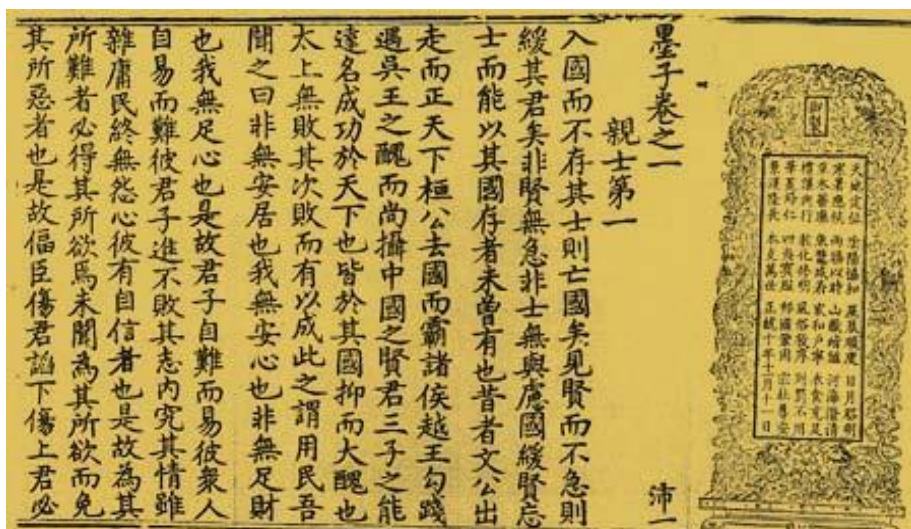
荀子

荀子（約公元前 313-前 238 年），名況，趙國人，是戰國時期的思想家、教育家。

小知識

役夫

役夫指供人役使的人。



《墨子》書影

墨學篇目

《漢書·藝文志》記載《墨子》共 71 篇，目前僅存 53 篇。這 53 篇文章是墨子和他的弟子，經過漫長的歲月集體寫成，其中《尚賢》、《尚同》、《兼愛》、《非攻》、《節用》、《節葬》、《非樂》、《非命》等篇是墨子的弟子記錄墨子的學術演講詞，文風連貫，思想統一。《非儒》、《耕柱》、《貴義》等篇，是墨子的弟子記錄墨子的言行集。《親士》、《修身》、《所染》、《法儀》等篇，是墨家後進學者發揮墨子思想的雜論。《經》上、下，《經說》上、下，《大取》、《小取》等六篇，被稱為《墨辯》或《墨經》，是墨家後進學者的邏輯學和科學著作。《備城門》、《備高臨》、《備水》、《備穴》等篇，被認為是墨家的軍事學著作。墨家著作內容豐富，思想全面，是一個百科全書式的學術流派。

第二章：墨家思想的核心

從平民的立場出發，墨子認為解脫當時社會種種苦難的方法共有十條：即兼愛（無差等的愛）、非攻（反對攻伐）、天志（肯定天的意志）、明鬼（相信鬼神的存在）、尚賢（推崇賢士）、尚同（主張意見與上級相同）、節用（節儉）、節葬（節省喪葬的花費）、非樂（反對音樂）、非命（反對命定論）。

提倡人與人之間無差別的「兼愛」，是墨家思想的核心內容，而且這一核心觀點貫穿到墨家學說的各個部分。「天志」、「明鬼」的宗教觀，是「兼愛」學說的理論依據，因為天是提倡兼愛，反對差別的。在政治上，墨子反對戰爭，鼓勵提拔出身低微的賢士，這是兼愛的具體表現。在生活上，墨子主張的「節用」、「節葬」、「非樂」，是「兼愛」的經濟原則。

由於墨子擁有崇高的學術聲望，所以他的身邊逐漸形成了一個龐大的學術團體，被人稱為「墨者」。墨者的首領稱為「鉅子」。出生平民的墨子反對富貴人家的驕奢淫逸，所以他在自己的團體內提倡一種清貧簡樸的生活。墨子的弟子曹公子自述在老師的門下時，穿的是粗布衣，吃的是野菜粥，而且經常吃了早餐就沒有晚餐。誰不能忍受這樣的生活，誰就會被團體革除。

紀律嚴明

墨者團體有嚴格的紀律——「墨者之法」。據《呂氏春秋·去私》記載，鉅子腹居住在秦國，他的獨生兒子殺人後，秦惠王對他說：「先生年老，只得一子，我已赦免他了。」可是鉅子腹卻認為墨者有「殺人者死，傷人者刑」的規定，所以即使官府不予追究，他還是堅持以「墨者之法」來處死自己的兒子。由此可見，墨者團體的紀律是何等嚴格。



《呂氏春秋》的作者呂不韋

捨己為人

墨子和他的追隨者為了把「兼愛」（無差等的愛）的主張推及天下，都願意身體力行。孟子曾說：「墨子兼愛，摩頂放踵利天下，為之。」也就是說，只要對天下人有利，即使自己摩禿頭頂，走破腳跟也在所不惜。墨子和他的弟子周遊列國宣傳自己的主張，不怕辛苦。哪裏有戰爭，他們就去傳揚自己的和平主義，不怕犧牲。因此，墨家學派以自己的行動贏得民眾的好評。

無差等的愛

墨子認為當時社會上存在的種種問題，如諸侯國之間的戰爭、家族之間的爭奪、人與人之間的互相迫害、君不施惠於臣，臣不盡忠於君、父不愛子，子不孝順父、兄弟之間的不和睦，關鍵的問題就是不相愛，不相愛的原因就是人與人之間存有差別。

以兼愛替代差別

針對社會上存在的問題，墨子提出解決辦法——「兼以易別」，即以「兼愛」替代「差別」。他認為假如天下人都像愛自己一樣地愛他人，哪還有不孝的兒子和不順從的弟弟？如果人人都愛別人的家如像愛自己的家一樣，哪還有偷盜別人家庭的小偷？如果人人都愛別的國家如像愛自己的國家一樣，哪裏還有國與國之間的戰爭？如果各國君民都推行兼愛主張，天下便能大治了。

崇高的社會理想

墨子兼愛的社會主張，反映了社會上最廣大的平民階層的真誠願望，是人類一種崇高的理想。但是在現實社會中，卻很難實現。因為人們很難超越自己、超越自己的家庭和國家，去愛別人、別家、別國。統治者也很難放棄自己、家族、國家的私利，而接受墨子的兼愛主張。故此，墨子游說各國君主來實踐他的兼愛學說，只能是一廂情願的空想。

兼愛的原則

墨子所講的兼愛並不是無原則的。他認為「愛人者，人恒（恒是經常的意思）愛之（之是代詞，指上句的愛人者）；利人者，人恒利之。」但是反過來，「恨人者，人恒恨之；害人者，人恒害之。」對於那些不講兼愛的人、仇恨別人的人、侵奪別人家財的強盜、攻伐別國的君主，兼愛的原則就不適用了，因此他提出了「殺盜非殺人」的說法。

墨子認為研究任何問題都必須「察類明故」，即要對事物作科學分類，不同類的事物不能混淆。強盜嫉恨他人，盜竊他人的財產，因此不能把他放在一般「人」的概念裏，他也不屬於兼愛的對象。聖王、仁者是反對殺人的，但是並不反對消滅那些害人的人。殺死強盜並非屬於殺人，而是除去天下的禍害，最終目的還是為天下謀福。

兼士和別士

墨學的最高理想是「兼愛」，並主張以「兼愛」替代「差別」，因此墨者把信奉並推行這種學說的人稱為「兼士」，把反對這種學說的人稱為「別士」。墨子提出一種邏輯上的假設：某地有一位「別士」和一位「兼士」。「別士」認為：「我怎麼能把我朋友的身體看成自己的身體，把朋友的親戚看成自己的親戚呢？」所以他的朋友在遇到飢餓、寒冷、疾病、死亡等困難時，他均無動於衷。而「兼士」則認為：「我應當把朋友的身體看成自己的身體，把朋友的親戚看成自己的親戚。」所以，在墨子的思想中，兼士是一種高尚人格的化身。

兼君和別君

「兼士」是墨學中最高的人格理想，推而廣之，把別人的國家看成自己國家的君主，就是「兼君」，反之就是「別君」。墨子告訴統治者，如果讓人民選擇，他們會選擇哪一種君主呢？這是每一個統治者都必須認真考慮的。

墨家理想的影響

戰國以後的中國社會，基本上還是宗法家族社會，人不能超越家族、鄉里、國家去愛天下的人，所以墨家的學說顯得缺乏可行性。但是墨家文化並沒有徹底消失，而是融入了整個的中國文化體系，成為中國人格理想中的積極因素之一。

墨家「兼愛」與儒家「仁愛」

儒家和墨家都是倡導「愛」的思想流派。從字面上看，孔子講的仁愛和墨子講的兼愛是非常相似的。然而到了戰國中期，墨子的學說卻遭到儒家學派的孟子和荀子的尖銳批評。為甚麼會如此呢？兩者的差異究竟在哪裏？孟子指出墨子的兼愛是「愛無差等（愛沒有等級之分）」，荀子則認為墨子的兼愛是「慢差等（輕視等級）」。儒家的仁愛，核心的內容是建基於家族倫理的差別等級之愛，在血緣差別之上還有長幼、尊卑之分，也就是說人必須先愛自己的家人，再愛他人的家人，然後再擴大至愛鄉里、國家。儒家認為離開了尊卑之別，社會將陷於混亂。

儒墨兩家互相攻擊

對儒家差等之愛，墨子指出其中的邏輯漏洞，儒生巫馬期說：「我愛魯國人多於越國人，愛鄉里多於魯國人，愛家人多於鄉里，愛自己多於家人。」巫馬期的觀點可能是墨子假設的，是他將儒家思想極端化引申的結果，因為沒有儒家學者說過愛自己勝於愛家人。但墨子的推論也是合理的，如果承認差等之愛的存在，那麼被愛的最高對象只能是自己。墨子對巫馬期說：「一人信了你的理論，就會有一人為了利己而殺你；十人信了你的理論，就會有十人殺你；天下信了你的理論，天下的人都會來殺你，豈不是天下大亂了嗎？」正因為這種根本之處的差異，儒墨兩家在戰國時期尖銳對立，儒家學者將「距（同『拒』，即反對、抵制）楊（指楊朱）墨（指墨翟）」當成維護聖王之道的**重要任務**。

墨子提倡「兼愛」，主張人應當有能力就幫助別人，有財富就分給別人，有學問就教育別人，相愛互利，以兼愛代替差別，在人間實現平均和平等的理想。儒家則希望通過修身、齊家、治國、平天下，最終實現世界大同，意思是使世界以天下為公，選賢與能；沒有盜賊，夜不閉戶；人不獨親其親，不獨子其子，使老有所終，壯有所用，幼有所長，孤獨無依與殘疾的人皆有所養（見《禮記·禮運》）。因此，墨子的兼愛與儒家的大同，在終極目標上是一致的。

兼愛論的社會應用

在墨子的思想體系中，「兼相愛（無差等地互相關愛）」是與「交相利」（互致利益）互相聯繫的，或者說「交相利」是「兼相愛」具體應用的結果。兼愛的人，有力者要幫助無力的人，有財者要幫助貧困的人，給別人實實在在的好處。墨子以孝親為例，孝敬自己的父母，也要孝敬別人的父母，這樣別人也會反過來孝敬你的父母。愛自己國家的人，也要愛別的國家，那麼別國的人也會來愛你的國家。墨子因此得出結論：愛人的人，必然得到別人的愛；有利別人的人，必然得到別人的幫助，天下的兼愛就實現了。

由於墨子的「兼相愛」要表現為「交相利」，所以他實際上是以物質的功利來判斷精神上的兼愛。他說：「仁人志士，務求興天下之利，除天下之害。」大意是指能否給國家、人民帶來實際的利益，是判斷一個在上位者是否符合「義」的根本標準。因此可以說，墨子建立了中國思想史上第一個功利主義的理論體系。

功利與市儈

一、墨子的功利主義不同於古今中外的市儈主義，主要理據有兩點：墨子重視的功利是國家、人民之利，而不是個人的私利。墨子判別是非的根本依據是「三表法」，而「三表法」的最後一條是「發以為刑政，觀其中國家百姓人民之利。」也就是說先將立論變成政令，並應用於行政方面，檢討它對國家百姓有無利益。可見墨子所說的利益是從國家百姓的利益出發，而不是市儈的人所追求的個人私利。二、墨子的功利主義，既重視行為的結果，也重視行為的動機。例如一個人恭恭敬敬地站在河邊釣魚，並不是因為他怕打擾了魚，而是為了把魚釣上來。所以觀察人要「合其志功而觀焉」，其中「志」就是動機，「功」就是效果。

兼愛與天意

表面看來，「天志」、「鬼神」是「兼愛」學說的保護神，墨子認為順天意者兼相愛（無差別地互相關愛），交相利（互致利益），必然會得到天的賞賜；反天意者別相惡（互相仇恨），交相賊（互相殘害），必然會得到天的懲罰。然而在先秦諸子的思想中，天是因人而異的，每個人都有自己的「天」，因此墨子的天，也只不過是他宣傳「兼愛」的工具。

兼愛與政治

在政治思想上，墨子主張「尚賢」（推崇賢士）和「尚同」（主張意見與上級相同）。「尚賢」是不分人的貴賤和職業，有能力的人就要推舉出來，讓他參與政治。這

是將兼愛學說推及社會下層的具體措施。「尚同」則是要天下人民的思想跟天子相同，以保持政治的統一。但天子則要「一同於天」，即貫徹「兼相愛」的天意。在當時諸侯混戰、國無寧日的時期，兼愛首先就要「非攻」。因為戰爭是對人民最大的傷害，是一切苦難的根源。

兼愛與生活

墨子「節用」、「節葬」、「非樂」的生活主張，也都是從「兼愛」的基本觀點出發而提出來的。因為統治者的奢靡生活，歌舞昇平，厚葬久喪，都會使百姓傾家蕩產。所以，這種慘無人道的事情，懂得兼愛的君王是絕對不會做的。

第三章：天志和鬼神思想

在先秦諸子中，墨子比較明確肯定天神的存在。他所說的「天」不同於儒家學說中代表社會義理的「天」，也不同於道家學說中代表自然規律的「天」，而是傳統宗教中具有人格的天神。「天」有意志，有作為，是人類社會的主宰，而「天」的意志，稱為「天志」。鬼神則是「天」的使者，替「天」執行「賞善罰惡」的使命。

天是最高的主宰

墨子認為春秋戰國的社會混亂，根本原因是由於古代傳統宗教崩潰，人們心中對天神的崇敬和畏懼淡薄了，所以犯上作亂，弑父弑君，攻城掠地，偷盜搶劫的事情層出不窮。為了恢復社會秩序，他主張首先要恢復天和鬼神的權威。

賞善罰惡的天

墨子的天是無所不在，無所不知，無所不能的，可以賞罰人間的一切善惡是非。墨子說：「天讓人們互相親愛，互致利益，反對人們互相仇恨，互相殘害。兼愛他人，幫助他人的人會得到天的賞賜；仇恨他人，侵害他人的人會遭到天的懲罰。」所以，夏、商、周三代的聖王如大禹、**商湯、周文王、周武王**，都謙恭地敬事上天，用大量的牛羊、酒水祭祀上帝，求祂保佑自己的人民，保佑自己的國家。

小知識

商湯、周文王、周武王

商湯：名履，商朝的建立者，他推翻了夏桀的暴政，推行仁政，是古代的著名賢君。周文王：姓姬，名昌，周族的領袖，積善行仁，使周族強盛起來。他的兒子姬發（周武王）建立了西周王朝之後，追尊他為「周文王」。周武王：姓姬，名發，周族領袖姬昌之子。由於當時商紂無道，他便與八百諸侯起兵，推翻了商朝，建立西周王朝，史稱「周武王」。

宗教因素

墨子相信「天志」，提倡「明鬼」，主張君王按嚴格的禮儀來祭祀上帝，崇敬鬼神。可以說，墨家思想中有許多宗教思想成分。另外，墨者團體尊稱他們的領袖為「鉅子」，並對「鉅子」的命令絕對服從。由於他們的活動方式與後來的宗教團體有幾分相似，所以一些學者將墨家看成一種宗教。

當代大多數學者不同意將墨學看成是宗教，主要原因是墨子雖然承認有一個至高無上的主宰——天，但是他所說的「天志」，就如同造車工匠手中的圓規、木

匠手中的角尺一樣，不過是游說君王的工具而已。因此，這些學者認為墨子缺少職業宗教家的虔誠。墨家所倡議的內容，更是人間世界的「兼愛」（無差別的愛）、「非攻」（反對攻伐）、「尚賢」（推崇賢士）、「尚同」（主張意見與上級相同），而不是死後的天堂、地獄。墨子雖以「天志」作為判斷善惡是非的依據，但他又提倡「非命」（反對命定論）、「尚力」（推崇人力），主張通過人們的勤奮努力來改善自己的處境。所以他的理論體系並沒有指引人嚮往超人間、超自然的神秘世界。



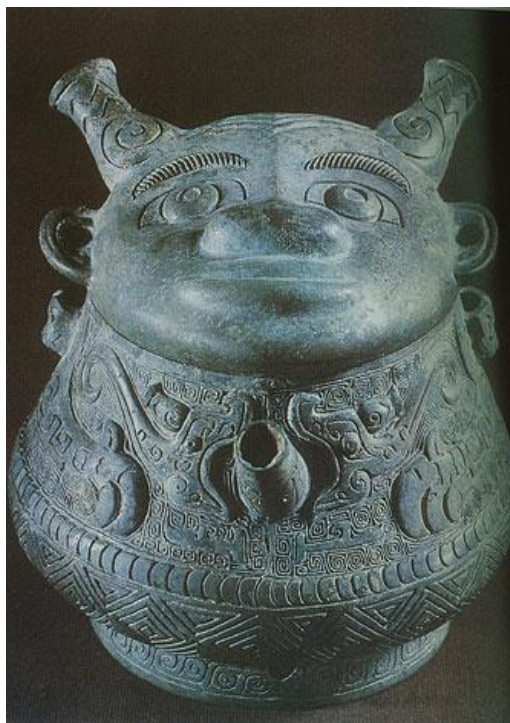
夏代賢君大禹像

墨子天志的內涵

在夏、商、周三代，以天神崇拜為核心的傳統宗教，在人們心中佔有支配性的地位。進入春秋以後，傳統宗教發生嚴重動搖，社會上許多人開始懷疑天神的存在。墨子認為那些懷疑天神存在的在上位者是「知小而不知大也」，他們並沒有執政的資格。

墨子的「天」與傳統宗教中的「天」有着本質的差別。古代宗教中的天神是社會上貴族及等級制度的保護神，可是墨子的「天」卻是為平民說話的。他認為：天意反對大國攻伐小國，大家攻掠小家，強者欺負弱者，富者傲視賤者。主張人與人之間「兼相愛，交相利」。他又說：「古代聖王推崇和任用賢能之士，不與親朋結黨，不偏富貴，因此能得到天神的賞賜，使國家富裕，受到萬民愛戴，諸侯歸順，自然地位穩固。」因為天也是不分貧富、貴賤、遠近、親疏，見到有能力的人就推舉出來。由此可見，墨子的「天志」是反映下層民眾利益的，而他所指的「天」實質已不是三代宗教的內容了。

墨子雖然對「天」的態度非常虔誠，但他說：「我有天志，譬若輪人之有規，匠人之有矩。」也就是說，天志在他的手中，就如同造車的工匠手中的圓規，木匠手中的角尺，只是工具而已。



人面盃是商代用來盛酒的祭祀用具

非命理論

墨子雖然承認天的存在，但卻強烈反對命定說，並提出了「非命」（反對命定論）的觀點。墨子認為命定論是暴君和懶人為自己開脫錯誤的工具。古代的暴君因治國不善而被推翻，不但不反思自己的錯誤，卻說是由於自己的命運不好。現在一些懶惰的人很貧窮，不說自己貪圖玩樂，不努力工作，只推說是自己命運不好，這種態度是墨子所不能接受的。

尚力的主張

墨子否定「天命」論，提出了「尚力」論。他主張有力者強，強者富，強者貴。作為平民百姓，勤勞便可使家庭富足；作為統治者，勵精圖治便能使國家富強發達。人的命運掌握在自己手中，而不是由天決定。表面看來「天志」論和「非命」論是矛盾的，但這正是墨子所反映的百姓立場：從城市手工業者的立場來看，勤奮勞動就是衣食之源。

儒家之天與墨家之天

春秋戰國時期，儒、墨兩家都承認存在天神，然而兩家對天神的理解，卻有着重大差別，這種差別表現在神性與神意兩個方面。

神性的差異

從神性的角度看，儒家的天神是非人格性的。孔子說：「天甚麼也不說，但四時照常運行，萬物自然生長，天只是以一種規則的形式向人間顯示祂的意志。」至於鬼神，儒家更是絕口不提，孔子既不回答人死後的問題，也不說怪力亂神。墨子的天卻是有好惡、有意欲、有知覺、有作為的人格之天。特別是天總是通過自己的使者——鬼神來獎賞或懲罰服從或違反天志的人。

神意的差異

從神意方面看，儒家的天是維護富貴者的利益。孔子講君子有「三畏」，即「畏天命、畏大人、畏聖人之言」，天命是與大人、聖人連在一起。墨子的「天志」是站在平民立場上，反對強者控制弱者，富有的人侮辱和輕視貧賤的人，奸詐的人欺騙愚人，提倡通過兼愛使天下平均。

異中求同

儒家之天與墨家之天有一點是相同的，即「天」是約束君王的工具。孔子說：「唯天為大，唯堯則之（根據天意來做事）。」漢代的董仲舒則將儒家這個思想概括為「屈君而伸天（即限制君權而張揚天）」。墨子則說：「天子為善，天能賞之；天子為暴，天能罰之。」「天」成了儒家或墨家學派說服和勸諫君王的工具。



孔子問禮於老子

賞善罰惡的鬼神

在墨子的宗教思想內，鬼神是執行天意的使者。他說鬼神具有日夜不分，無所不在的神奇能力，可以在冥冥中監督着人們的一切言行。官府中的官吏是否廉潔？民間的百姓是否偷盜姦淫？天子也許看不到，百姓更無法知曉，但卻逃不過鬼神的眼睛。即使躲在深山密林之中，鬼神也能發覺；即使富貴強盛，勇武有力，堅甲利兵，也逃脫不了鬼神的懲罰。甚至天子行為的善惡，天地鬼神也能夠知道。

鬼神替天行道

墨子說過許多鬼神替天行道、賞善罰惡的故事。如周宣王錯殺無辜的大臣杜伯，三年之後，周宣王與其他諸侯在田野中打獵時，見到杜伯的靈魂身穿紅衣，坐在白馬素車（白色的車）中，手持紅弓，然後用紅箭將周宣王射死。據說當時許多人都看到此事，並把它記載於《春秋》中，所以墨子深信此事是真的。墨子相信，只要宣揚鬼神之道，人人相信鬼神之道，也就沒有人敢為非作歹，社會必將恢復和平與秩序。

君權神授與尚賢

墨子是君權神授論者。他在政治上提倡「尚同」，主張天下人的思想要與天子相同，而天子又把自己的思想上同於天。因為天畢竟是善惡是非的最高標準，賞善懲惡的終極執行者。所以在墨子的政治哲學中，國家政權合理性的依據是天，君主的權力來自天。另一方面，墨子又倡導「尚賢」。他說：「古代的聖王，尊崇賢德之士，即使是農民或工匠，只要有能力，一定要加以提拔，委以重任。」墨子的尚賢論，把個人的智慧與能力，當成能否上升到社會上層的依據，而出身或職業的貴賤都不重要。



天壇是明、清兩朝皇帝祭天的場所

天意推崇賢士

在墨子的思想體系內，君權神授論與尚賢論沒有矛盾。因為天並不是無條件地把治國權力授予君主，「非命」（反對命定論）、「尚力」（推崇人力）的標準同樣也適用於諸侯。只有勤政愛民，勵精圖治，執行天所喜好的「兼愛」（無差別的愛）、「非攻」（反對攻伐）、「尚賢」（推崇賢士）、「尚同」（主張意見與上級相同）等原則的君王，才能得到天賜的權力。那些貪圖享樂，用人唯親的暴君，只會失去天的保佑，最終丟失江山。所以「尚賢」是得到天保佑的前提，「君權神授」與「尚賢」兩者是沒有矛盾的。

第四章：墨家的理想國

與春秋戰國時期的諸子百家一樣，救民於水火的「憂患意識」是墨子創立學說的根本出發點，所以墨家學說最終都是立足於治國論上。從「興天下之利，除天下之害」的政治理想出發，墨子提出「尚同」（主張意見與上級相同）的理想國模型。而建構理想國的具體方法，一是「尚賢」（推崇賢士），二是「非攻」（反對攻伐）。

服從最高領導者

西周末年，犬戎族攻陷西周的首都鎬京（今陝西西安），王室東遷，地位也因而日益衰落，喪失了領導全國的政治權威。於是，諸侯爭霸，戰爭連綿，政變頻繁，外族入侵，民不聊生，這就是春秋戰國時期的社會寫照。針對這種痛苦的社會現實，墨子認為當今之世，政治不統一導致思想的不統一，人們互相非議責難，導致父子反目，君臣相欺，人有餘力而不幫助別人，有餘財而不分給別人，有學問而不教別人，天下因此而亂。

尚同之道

墨子針對混亂的社會現實，提出解決之道——「尚同」。他說：「既然天下混亂的原因是政治混亂，那麼解決的方法就是選擇賢士為天子，重建政治權威。百姓無論聽到好或不好的事情，都必須向上級報告。天子認為是對的，大家都要認為是對；天子認為是錯的，大家必須認為是錯。」從而形成全國由上而下的統一意志，社會上的分歧、爭執、混亂、戰爭自然也就不存在了。全國的百姓、官吏將自己的思想與天子一致，絕對服從天子，也是「尚同」的基本含義。這種由賢人統治，士人、百姓對上層都沒有異議的社會，就是墨子心目中的理想國。

墨子的國家觀

為了論證自己「尚同」的政治主張，墨子建構了一套獨特的國家起源學說。他認為遠古之時沒有政治，所以人們意見分歧，一人有一個意見，十人有十個意見，而且各人都堅持己見而非議他人的想法，引致父子互相怨惡，百姓互相毒害，彼此爭鬥。為了結束天下的混亂，人們於是選了一位賢士，立為天子，統治民眾。百姓將自己的思想上同於官吏，官吏將自己的思想上同於天子，天子又將自己的思想上同於天，國家因而形成。

專家們的評價

關於墨子的國家起源學說，目前學術界有不同看法，一些專家認為墨子是中國最早的民主主義者，選立天子的主體是「民眾」。因為墨子本人出身於社會下層，他的學說反映了平民階層的利益，所以他提出天子出於民選的觀念也是合理的。另一些專家則認為墨子所說選立天子的主體是「天」，因為他在其他地方還說過：「受到天神賞識的人，立為天子，做人民的父母。」在當時的社會條件下，還不可能有社會民主的思想和制度。故此，墨子和他所代表的平民階層，在當時還沒有選擇賢君的社會和政制條件，他只能將自己的理想，寄託在虛幻的神秘力量如「天志」、「鬼神」身上。因此，墨子也是一個君權神授論者。

統一思想

墨子認為僅有賢士為天子還不能對全國實行有效管理，所以天子還要選擇賢士擔任三公、諸侯，由他們輔助天子管理中央政府及地方。在各諸侯國內，諸侯又選擇賢士擔任卿相、鄉長、里長，管理百姓萬民。這樣形成一個自上而下的分層控制網絡。

小知識

三公

周代的三公指太師、太傅、太保，是輔助國君掌握軍政大權的最高官員。

在這個分層控制系統中，下級見到愛天下、有利天下的人，就要告訴上級，上級必然對這人作出嘉獎，同時這人會受到他人的稱讚和尊重。相反，有害天下的人，下級知道也要告訴上級，上級必然懲罰他，他也會受到眾人譴責。正是由於有這樣系統，「尚同」的政治理想才能落實下來。

全民情報系統

為了保證實行「尚同」制度，墨子還提倡建立全民的情報系統。這個系統包括兩方面：一、舉報制度。在分層權力系統中，每一個人對其他人負有監督、舉報的責任。墨子說：「小民見奸巧之徒而不舉報，事發後與犯案者同罪。」這如同後來秦代「連坐法」，迫使民眾相互監督。二、特務系統。墨子說：「統治者要派出心腹羽翼，耳目線人，深入民間，監控百姓的一言一行。」即使是數千里之外，有人作了善事或惡事，他的家人還未完全知道，他的鄉里也未完全聽到，天子便已經知道了，賞罰必然沒錯。這樣就會使普通百姓感到恐懼，不敢為非作歹了。這多少有點類似明代的「東廠」、「西廠」等特務機關。

小知識

連坐

連坐的意思是一個人犯了罪，他的親屬、朋友、鄰居等遭到牽連而受罰。

小知識

「東廠」、「西廠」

明代兩個由宦官主持的特務機關，負責刺探官民言行，後來卻成了宦官剷除異己的工具。



明成祖像

統一全民思想的弊端

為了保證政治上的尚同制度，墨子認為關鍵在於保持思想上的統一。在墨子看來，當時社會混亂的根源在於各人有不同的意見，思想不統一導致政治分裂。所以恢復國家政治統一，最重要的是使人民的思想高度統一。

關於思想的尚同，墨子說：「尚同義其上，而毋有下比之心。」也就是說，人們在思想上都要與自己的上級統一，而不能在下面結黨營私。墨子心目中理想的社會是天下百姓的思想跟天子相同，天子的思想又與天相同，這樣天下就不會出現爭奪和混亂了。

墨子提出「尚同」思想的本意，並不是要鼓吹專制君權，而是為解決因天下失去政治統治中心而造成的混亂。從他的整個學說體系來看，雖然天下百姓的思想要上同於天子，但是天子也是不能肆意妄為的。如果天子的思想不能跟天相同，旱災、水災及疫症等天災便會不斷出現，這就是天對不能上同於天的天子及國家的懲罰。墨子口中的天提倡「兼相愛，交相利」（無差等地相親相愛，互致利益），是平民階層的代表者。墨子是想用他所塑造的「天志」來勸說、警戒各諸侯國的君主，使他們採納自己的主張，使小民能過豐衣足食的幸福生活。

然而，墨子的「尚同」思想又有很強的專制主義色彩。為了實現國家統一和社會安定，他要求人民放棄自己的思想、自己的權利、自己的人格，一切聽從天子及官員的安排。當人們的一切自由和權利都被剝奪之後，個人只不過是一種執行專制政府意志的工具而已。

尚賢思想

在墨子的政治思想體系中，「尚賢」是「尚同」的自然延伸。天下百姓的思想要與天子相同，故此，天子必須從賢士中推選出來，否則難以確保天子的思想是否合乎天志。天子建立遍布全國的分層控制網絡，但他所選的人也應當是賢良而有能力的人，只有賢士治國，這樣才能使民眾的意見與天子及天相同。所以墨子說：「夫尚賢者，政之本也。」意思是說「尚賢」是影響政治優劣的根本元素。

賢士的標準

在墨子的學說中，賢士的標準非常明確，即「厚乎德性」（即有深厚的道德修養）、「辯乎言談」（即能言善辯）和「博乎道術」（有淵博的知識與技能）。他還特別強調，這些標準與個人的出身和地位無關。墨子的「尚賢」思想具有鮮明的平民色彩，他響亮地喊出「官無常貴，民無終賤，有能則舉之，無能則下之」的口號，反映了春秋戰國時期打破宗法血緣制度對人的束縛，以及平民階層追求自由的要求。

抨擊世襲制度

按照西周的等級宗法制度，天子、諸侯和卿相的地位，世世代代由嫡長子（正室妻子的長子）繼承，而庶民的兒子則永遠是庶民。墨子強烈批評這種傳統的世襲制度。他說：「今日的富人，是無故富貴，因為他們只依仗與大王的親戚關係，才得享富貴。但是如果用這些庸才來治國，必然會是賞罰不公，隱沒賢士，使飢餓的人不能飽食，寒冷的人沒有衣服穿，也不能平定作亂的人。」他告誡那些迷信血緣關係的統治者：你們的馬病了，尚且知道找良醫治療，弓壞了找良匠修理，但為甚麼治理國家卻不問能力，只看血緣親疏、面目美好呢？

尚賢理想

按照墨子的尚賢理想，人不分貴賤，有能力的人就可被推舉。他舉出商湯在廚師中提拔了伊尹的故事，證明古代的聖王都是推崇和任用賢士，把有能力的人封做高官，而不會用人唯親。墨子的尚賢理論主張按照個人的能力，而不是身份來分配政治權力和社會財富，無論在古代還是今天，都有積極的意義。

小知識

伊尹

伊尹名伊，尹是官名。他是商湯時賢能的執政大臣。傳說他是奴隸出身。



被商湯提拔的伊尹

非攻

墨子從平民階層的立場出發，提倡「兼愛」學說，反對人與人之間的欺詐、偷盜、掠奪，他將這些行為視為反對兼愛的「不義」行為。其中，最大的「不義」就是國與國之間的戰爭。墨子分析說，戰爭對於作戰雙方都不是好事，首先，勝敗雙方的戰士都會大量傷亡。戰敗的一方經過戰禍摧殘，家園被毀，宗廟被焚，農作物被盜，森林被砍伐，人民死傷或流離失所。對於戰勝的一方，他們同樣要付出極大的代價。為了戰爭，要打破正常的生產、生活秩序，延誤耕作，使農田荒廢。在戰爭中，也會浪費大量的資源，使人民的生活受影響，結果，仍是得不償失。墨子還用一些強大的諸侯因好戰而敗亡的例子，來說明戰爭的危害。例如吳王夫差不斷擴張戰爭，使越王屈膝，甚至當上了春秋霸主，但最後招致越國報復，身死國亡。由此證明，好戰者是沒有好下場的。

「攻」與「守」的區別

墨子提倡「兼愛」，主張「非攻」，但他並不是反對一切戰爭。他反對進攻其他國家的非正義戰爭，但不反對防守自己國家的正義戰爭。在戰國時期諸侯爭霸的嚴峻局面下，墨子認為要生存下去，就必須具備一定的防禦能力。他在《七患》一文中指出：國家倉庫裏沒有武器，城牆沒有完善的修築和保養，四周沒有鄰國的支援，缺乏對戰爭的準備，一旦事發，國家將面臨很大的危險。

為了防止國家受到侵略，墨子不但告誡各國的君主不要疏於守備，而且專門研究了各種防守城池的技巧。《備城門》一篇，詳細記述了墨子及他的弟子在軍事防守方面的研究成果。其中，對如何編組軍隊、如何構築工事、如何裝備武器、如何戰鬥等等，均有非常詳細的論述。因此，《墨子》一書在中國軍事史上也有一定的地位。

「攻」與「誅」的區別

在進攻的戰爭中，墨子認為還應當區分為「攻」與「誅」兩種。凡是以佔領別國土地，掠奪鄰國人口和財富為目的的戰爭，墨子稱為「攻」，會受到嚴厲譴責。但是以討伐暴君、安定社會為目的的戰爭，墨子稱為「誅」，這是正義的戰爭，他是肯定的。如商湯消滅夏桀、周武王討伐商紂，就是「誅」的例子。「誅」之所以是一種正義的戰爭，就因為它是秉承天意而行，討伐無道暴君，救百姓於水火之中，必然會得到民眾歡迎。

止楚攻宋

墨子不僅在理論上反對不義的戰爭，而且他和自己的弟子更組織軍隊，製造防守性裝備，以實際行動阻止戰爭的發生。大約在公元前 445 年，強大的楚國準備進攻弱小的宋國，而且他們還裝備了當時著名的能工巧匠公輸班（魯班）所製造的攻城雲梯。墨子聽到消息後，走了十日十夜到達楚國首都——郢。墨子在勸說楚王和公輸班無效後，便與公輸班實地較量。結果公輸班九次攻城都被墨子成功地抵抗了。公輸班無奈，想殺掉墨子以實現攻宋國的計劃，可是墨子告訴他，即使我死了，我的三百多位弟子都掌握了守城的技巧，他們仍然可以協助宋國防禦楚國的進攻。最後，楚王只好放棄進攻宋國的計劃。

小知識

公輸班（魯班）

公輸班是古代的建築工匠，公輸氏，名般，春秋時魯國人。般與班同音，故稱為魯班。舊時建築工匠尊稱他為「祖師」。

墨子「止楚攻宋」的事跡，是一次「不戰而屈人之兵」的典型範例，主要是依靠科學技術的實力。墨子是和平主義者，但他並不是一個空想家，單單勸說國君行善來阻止戰爭爆發。他是利用防守戰術或軍事技術來製造一種軍事均勢，以阻止戰爭發生。從中也顯示出一個道理：如果要維持和平，防止戰爭，自己必須有一定的軍事實力。

第五章：墨學的經濟主張

墨子從平民階層的立場出發，將他的「兼愛」（無差等的愛）學說貫穿到社會生活的各個領域，提出各種鮮明的主張。他反對貴族統治者腐化奢侈的生活，主張「節用」（節儉）；反對社會上的「厚葬久喪」習俗，主張「節葬」（節制喪葬）；反對統治者的歌舞昇平，主張「非樂」（反對音樂造成的浪費）。總括而言，墨子的經濟思想有合理的一面，也有眼界狹隘的一面。

節用以富國

墨子認為，使一個國家走向富裕只有兩條途徑：一是增加生產，二是節約費用。在這兩者之中，墨子更加重視後者。他說：「聖人治理一個國家，可以使這個國家財富成倍增長；聖人治理天下，可以使天下的財富也成倍增長。」財富增長的辦法不是通過侵略戰爭掠奪別國，而是去掉不必要的耗費。所以，他把「節用」看成治國的根本方針。

墨子的「節用」論，主要是針對當時的王公貴族。他們剝削百姓，搜刮民眾的財產，建築豪華的宮殿和亭台樓閣。君主吃飯時的食物，多得遍布桌前而不能盡食，造成極大浪費。可是廣大民眾則終日要為衣食擔憂，不得溫飽。這樣的國家，想安穩是不可能的。因此墨子呼籲各國的統治者，放棄奢侈浪費的生活，將錢財用於國家開支。



《耕織圖·採桑》。墨子認為努力從事生產，是國家富強的方法之一

君主的節用之法

墨子為各國的君主制定了「節用」方法，包括衣、食、住、行各方面。他說：「古代的聖王穿衣服，只要冬天輕而暖，夏天輕而涼就夠了，絕不會因衣服而加重人民的負擔。聖王飲食只要能夠補充體力，強壯身體即可，絕不追求極端的口味，更不會派人去找尋山珍海味。聖王住的房子絕不用建築豪華的宮殿，只要四周有圍牆可以抵禦風雨，屋頂可以擋雨露，房內潔淨可以祭祀鬼神，牆的高度可以使男女有別就可以了。聖王的舟車只要堅固輕便，能夠迅速到達目的地即可。」



紫禁城是明清皇帝的居所，富麗堂皇，跟墨子建議的聖王居所相反

墨子「節用以富國」的主張是比較理想化的，在現實社會並不可行，而且也未必真正能促進經濟發展。在社會貧富差距巨大的社會裏，實在難以勸導富人放棄豪華的生活。在儒家看來，人與人之間存在差別是正常的，因為人的能力不同，富人奢侈的生活正是維持社會等級的必要手段。同時荀子又認為加大消費才能促進經濟發展，如果富人也和窮人一樣過着清貧的生活，許多平民就沒有飯吃了。

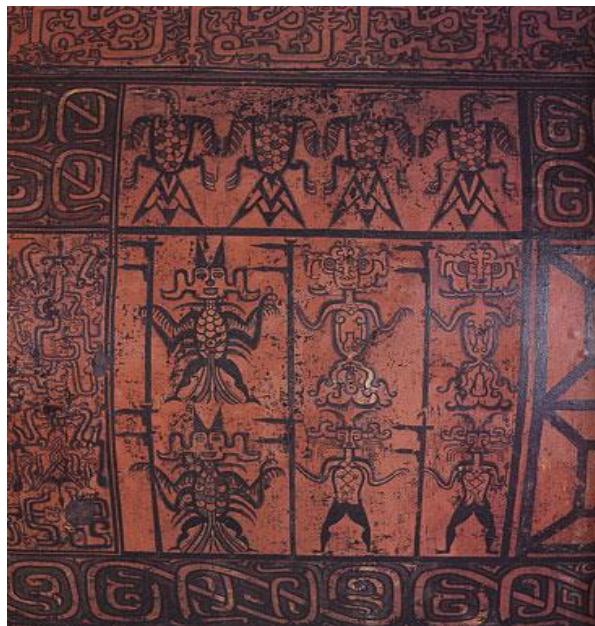
節葬以厚民

在夏、商、周三代時，傳統宗教思想發達，人們崇拜祖先，自然也非常重視對死去先人的喪葬儀式：棺槨要重，埋葬要深，隨葬的物品要多，墳墓要宏大，守孝時間要長。一般百姓的長輩去世後，也須傾家蕩產來辦葬禮，天子諸侯死了還要殺人殉葬，對社會生產造成極大破壞。

厚葬的弊端

墨子認為厚葬的習俗有五大弊端：

- 一. 不可以「富國家」。把大量錢財用於喪葬，對社會的財富是一種巨大浪費，不利於國家經濟發展。
- 二. 不可以「眾人民」。民眾在喪葬期間必須服喪三年或一年，期間要禁絕夫妻生活，不利於人口繁衍。
- 三. 不可以「治刑政」。統治者花費很長時間去從事喪葬禮儀，會忽視對國家的管理。
- 四. 不可以「止攻國」。要防止敵國進攻，必須多積儲，修城牆。但厚葬久喪會將國家財力用盡，沒有經濟條件來鞏固防務。
- 五. 不可以「事鬼神」。祭祀鬼神需要潔淨的祭品和定時動員廣大民眾參與，但厚葬導致國家貧窮、人口減少、刑政錯亂，如此便無法提供足夠的民眾及潔淨豐盛的祭品，按時祭祀鬼神了。因此厚葬習俗對各方面都是一種浪費。



戰國時君主棺木上的圖畫。戰國君主流行厚葬，棺木上也有華麗的圖案

節葬的方法

從經濟節約的原則出發，墨子認為應仿效古代聖王的喪葬之法：穿三重衣服已足夠使死者的屍體腐爛；棺材三寸厚已足夠使骨頭腐朽；挖掘的墓穴不要深及地下泉水，以免污染水源，但也不能太淺，以免屍體的臭味洩漏而污染空氣。長輩死後，晚輩也不必長時間哭泣守孝，喪葬結束，應趕快做回自己的工作，為他人盡義務，這才是「聖王之道」。

墨子以古代聖王的事跡說明，人死後不必厚葬。他說：「堯到北方去教化八狄族，死在殽山的北面，下葬時只有三套衣服，棺木用很差的木材製成，墓穴上面沒有堆土作墳丘，埋葬後還可在上面放牛牧馬。舜到西方去教化七戎族時去世，就葬在南己的市上，也是只有三件衣服陪葬，以薄木來做棺材，埋葬後，市民仍然在上面往來。禹到東方去教化九夷族，死在半路上，就葬在會稽山，仍是以三件衣服陪葬，以三寸桐木做棺材，埋葬時，棺木下面深不及地下泉水，上面沒湧出臭氣，人民在上面還照常耕種。」聖王既然都是這樣埋葬，後人也應當效法。



先秦時期盛行厚葬，圖為齊國以大批戰馬殉葬

厚葬與薄葬之爭

儒家提倡厚葬久喪的說法，主要是為了弘揚孝道。儒家的創始人孔子很少談及死後世界或鬼神。孔子曾說「未知生，焉知死？」又說「未能事人，焉能事鬼？」但是他又非常重視喪葬儀式，認為「慎終追遠」能使人民注重德行。對近祖的葬禮是「慎終」，對遠祖的祭祀是「追遠」。孔子認為透過莊嚴的喪葬、祭祀儀式，人民就會遵從孝道，重視自己在現實世界中的義務。儒家的慎終追遠符合中國宗法社會的基本要求，但墨子就沒有注意到喪葬儀式的社會意義。

小知識

「慎終追遠」

意思是父母的喪禮要慎重地辦理，祭祀遠祖時要誠心追思。

墨學的孝道

墨子也從孝道的角度思考喪葬問題。他說：「孝子為自己的親人考慮，那麼父親貧窮就應當設法讓他富裕起來，國家人力不足就應當使人口繁衍，社會混亂就應當及時治理，這才是真正的孝親。相反，厚葬久喪只能造成家庭貧困，人口減少，社會動盪，這與孝親的願望是背道而馳的，因此應實行薄葬。」秦漢兩代以後，墨子的主張雖沒有成為社會觀念的主流，但過分厚葬的行為也一定程度上受到抑制。



孔門弟子守喪。孔子死後，他的弟子依從儒家禮節，為孔子守喪三年

非樂以興利

春秋戰國時期貴族的奢侈生活，可從他們的歌舞娛樂中表現出來。當代出土的戰國編鐘和編磬，不少都是規模宏大，製作精美，間接反映出當時宮廷歌舞的豪華場面。墨子長期生活在社會下層，天天看着要擔憂衣食的平民百姓，所以他對貴族的歌舞娛樂有強烈憤慨，是完全可以理解的。

崇尚音樂的害處

墨子列舉了貴族喜愛豪華樂舞對社會造成的害處，包括製造大鐘、鳴鼓、琴、瑟、竽、笙等大量樂器，必然會加重人民的負擔。在演奏音樂時，又要徵用大量年輕力壯的人作為樂師，這樣會令男子錯失耕作的農時；使婦女耽誤紡織的家務。在欣賞音樂時，王公大臣不會自己一個人聽，他還要拉上一群人陪着他聽。如要官員陪聽，必然會浪費他們行政的時間；如要百姓陪聽，必會耽誤他們從事生計。墨子最後得出結論說：「我並不是不知道音樂的美妙，但為了『興天下之利』的國家大計，還是要禁止音樂，使國家和人民都把主要精力放在生產上。」



戰國時的編鐘（上排）與編磬（下排）

墨家的「非樂」與儒家的「禮樂」

墨子提出「非樂」，在一定意義上是為了反對儒家的「禮樂」，他視儒家的「禮樂」為繁瑣的東西。墨子反對統治者為了追求耳目之樂，而不惜耗費民財，耽誤生產，在歷史上是有積極意義的。但是他對音樂抒發情感、昇華精神、教化民眾等功能的認識，也有狹隘的一面，他對儒家「樂論」的攻擊也有以偏概全之嫌，忽略了儒家樂論的社會意義。

儒家的《禮記·樂記》認為：聖王制禮作樂，並不是為了滿足人們的耳目之欲，而是為了讓人「平息心中極端的好惡之情，而反歸於人道之正。」音樂生於人心，感物而動，是人們精神生活的一種重要表達方式。好的音樂可以節制人的慾望，使人的行為合乎禮義，有利於維持社會安定。因此，儒家將音樂當成教化民眾的重要工具，而且認為是不可缺少的。

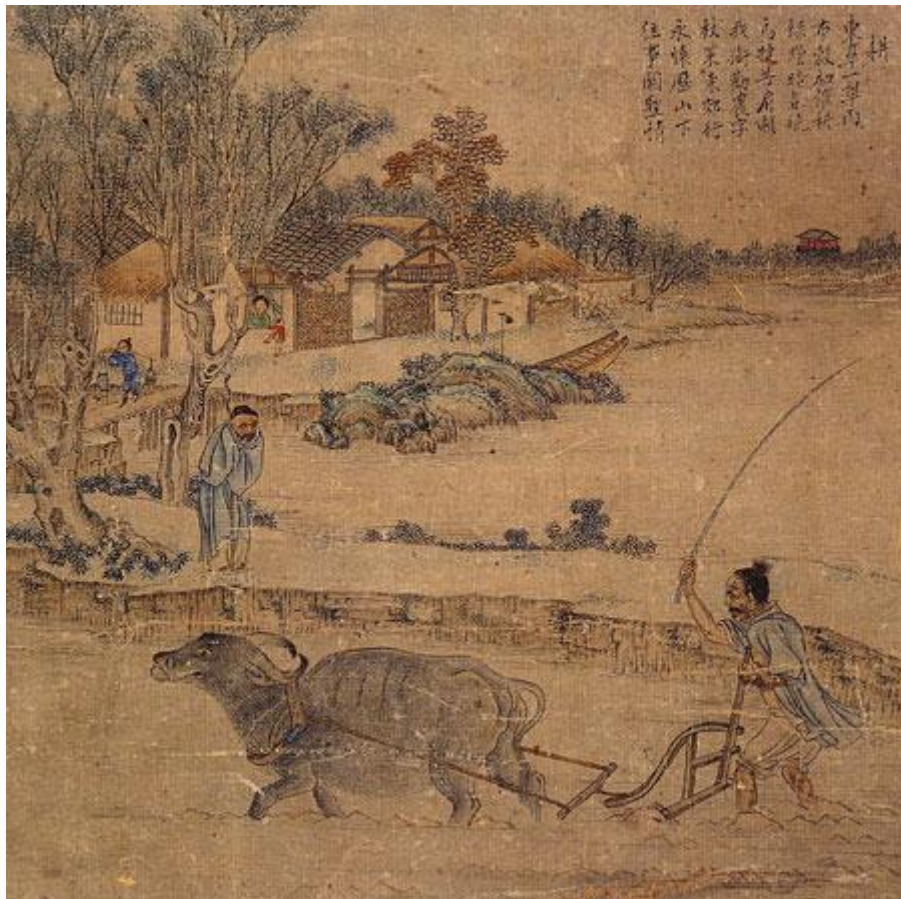


戰國時的樂師俑

勤勞以致富

墨子的經濟思想不僅重視節約，也很注重生產。從平民階層的立場來看，墨子崇尚勞動，認為人與動物的根本差別在於人能勞動，而且人必須勞動。動物有皮毛作衣服，以草木為食物，故此，雄性不用耕作，雌性不用紡織，也能衣食充足。但人卻不同，如果要生存下去，就必須自食其力，這便是「賴其力者生，不賴其力者不生」的意思。

墨子進而提出「強力論」的思想，他認為只有農夫早出晚歸，辛勤耕耘；婦女早起晚睡，紡紗織布，一個家庭才能富裕。同樣，國君治國，大夫從政，也需要這種兢兢業業的精神。因為「強必富，不強必貧」。至於治國生財的方法，墨子提出增加人口、「以時生財」（把握時間生產）、「各盡分事」等主張。



《耕織圖·耕》

第六章：墨子的科學成就

墨子不僅是戰國時期著名的思想家，而且也是著名的科學家。他的科學成就主要有：一、邏輯學：墨子提出「以實舉名」、「以辭抒意」、「以說出故」，提出和研究如概念、判斷、推理等邏輯問題。同時他又提出「三表法」，作為最終判別是非的標準。二、自然科學：他的著作涉及幾何學、光學、力學等領域，遠遠超過先秦其他各家。

重視邏輯思維

墨子把「辯乎言談」當成人才的標準，還專設「談辯」一科教育弟子，所以墨家也是「名辯」思潮中重要的一家。墨家的邏輯學著作主要包括在《經》上、下，《經說》上、下，《大取》、《小取》六篇中，被後人統稱為《墨辯》。墨家認為，要在辯論中取得勝利，首先要「以名舉實」，即是說所運用的名詞概念必須正確反映客觀事物。概念正確與否，要看它是否準確反映事物的真實面貌，否則就是「過名」。

小知識

「名辯」

「名辯」指春秋戰國時思想家為「名實」問題的辯論。其中孔子主張「正名」；老子主張「無名」；墨子則提出「取實予名」，其他參與辯論的還有惠施、公孫龍和荀子等人。這場爭辯對中國的邏輯學發展有很大影響。

概念的進一步發展是判斷，墨家稱為「以辭抒意」。「辭」即是判斷，「以辭抒意」是要求語言清楚正確地表明判斷的內容。墨家研究了多種形式的判斷，如「盡，莫不然也」，是全稱判斷；「或也者，不盡也」，是選言判斷；「假也者，今不然也」，是假言判斷；「必，不已也」，是必然判斷。墨家學者對判斷的研究，使思維進一步深化。

「以說出故」是把判斷聯繫起來，形成推理。推理的方法是：「夫辭（判斷）以故生，以理長，以類行。」其中，「故」是推理的前提，「理」是推理的規則，「類」是推理的基礎，按此推理，才能達到預期的目的，也就是說作出判斷時，要有一定的推理規則和理據。墨家研究邏輯，促進了中國古代邏輯學的發展。

判斷是非的三表法

墨子不論與人辯論或是論證問題時，都用「三表法」來證明自己正確。所謂「三表」就是三個標準：一、「上本於古者聖王之事」：一個學說如果是正確的，就必須在古代聖王的歷史經驗中有依據。二、「下原察百姓耳目之實」：百姓確實聽說過，見到過。三、「發以為刑政，觀其中國百姓人民之利」：把言論變成具體的刑法或政治措施，看看是否合乎國家和人民的利益。

在論證「非命」論時，墨子先以古代聖王為例，指出商湯、周武王勵精圖治，愛護百姓，天下因而大治；相反夏桀、商紂驕奢淫逸，暴政虐民，天下自然會混亂，可見治亂事出有因，並不是由命運所安排。然後再去問一問老百姓，有誰見過「命」長甚麼樣，「命」有甚麼聲音呢？可見命運是不存在的。最後，他將「命運」論運用於實際的政治上，如果統治者相信「命運」論，他會認為反正自己有命運的保佑，並且安於享樂，不努力治理國家，最終必然導致財用不足，國家混亂。民眾如果相信「命運」論，安於現狀，不努力生產，就會使自己的家庭陷入貧困。通過這三方面的論證，墨子徹底否定了命定論。

「三表法」的是與非

墨子的「三表法」在理論上正確嗎？應當說，「三表法」有一定的理論合理性。一、「上本於古者聖王之事」，就是以前人的歷史經驗為依據，以史為鑑；二、「下原察百姓耳目之實」，是以人民的直接經驗為依據；三、「發以為刑政，觀其中國百姓人民之利」，是以實際社會功效為依據。「三表法」在今天也可以作為我們思考問題，處理問題的借鑑。

墨子的「三表法」也有狹隘經驗論的傾向，即把某些經驗絕對了。古代聖王行得通的經驗，在今天不一定行得通，因為時代發展變化了，多數人親眼見到、親耳聽到的直接經驗，也可能是錯覺，不能作為判斷真理的依據。至於某項政令的推行是否得到國家、百姓一致贊成，也是很難判斷的。

由於「三表法」有一些局限性，所以墨子用「三表法」也論證了一些錯誤的命題。例如他以古書上記載過聖王祭祀鬼神，百姓中許多人自稱看過、聽過鬼神，以及宗教理論對政治統治有用處為理由，就肯定鬼神的存在，從而寫出《明鬼》論，這難免使墨子的學說流於庸俗淺薄。

重視科學研究

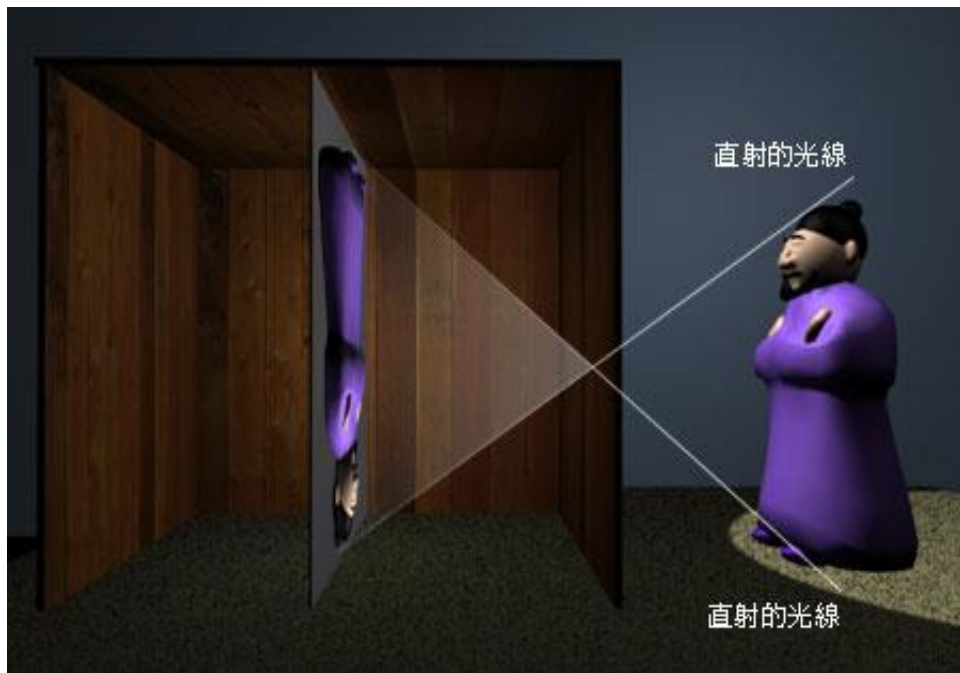
墨子出身於社會下層，長期從事木工工作，他的弟子也多是來自各方面的工匠，因此墨家很注重工藝技術的研究，墨家的著作也涉及到幾何學、光學、力學等多方面的內容。墨學提出的科學概念中，有些更是世界上最先出現的。

幾何知識

在幾何學方面，墨家學者探討許多重要的概念，如方和圓的概念。「方，柱隅四歡也」，其中「柱」指邊，「隅」指角，「歡」是相等的意思，就是說，正方形的四個邊與四個角都相等。「圓，一中同長也」。也就是說，圓從圓心到圓周的每一個點，長度都是一樣的。這些科學概念精確而嚴謹。

光學知識

在光學方面，墨家在二千年前已經注意到針孔成像時的倒影現象。墨子指出通過針孔而形成的影像，是上下倒轉的，原因是光線是直線前進，猶如箭射，「足蔽下光，故成景於上；首蔽上光，成景於下。」也就是說，從下面進入小孔的光線，被人的腳擋住了，於是腳部的影子就投影到上面；從上面進入小孔的光線，則被頭擋住了，於是頭部的影子卻投影到下面。這種光學現象正是現在照相機的倒影原理。



針孔成像的倒影現象

力學知識

在力學方面，墨家提出時間和空間，運動和時空，力、槓桿、滑輪等等原理。他說：「久，彌異時也」，包括「古今旦暮」。久是時間的概念，涵蓋古今旦暮等所有時間。關於空間，「宇，彌異所也」，包括「東西南北」，宇是空間概念，囊括東西南北等所有空間。

墨子的巧手工藝

墨子及他的弟子不但注重科學觀察，更致力將這些科學知識運用於實際生活，來提高人民的生活水平，減輕人民的勞動量。墨子和他的弟子大都是手工業工匠，他們手巧心慧，能夠製造出許多精巧的產品。如負載五十石的大車、能夠在天空飛翔的木鳶、能夠起重的桔槔等等。同時，墨子和他的弟子還以手工業的經驗為基礎，做科學理論研究，並在物理學、幾何學、光學等方面有很多建樹，是中國歷史上著名的科學家。

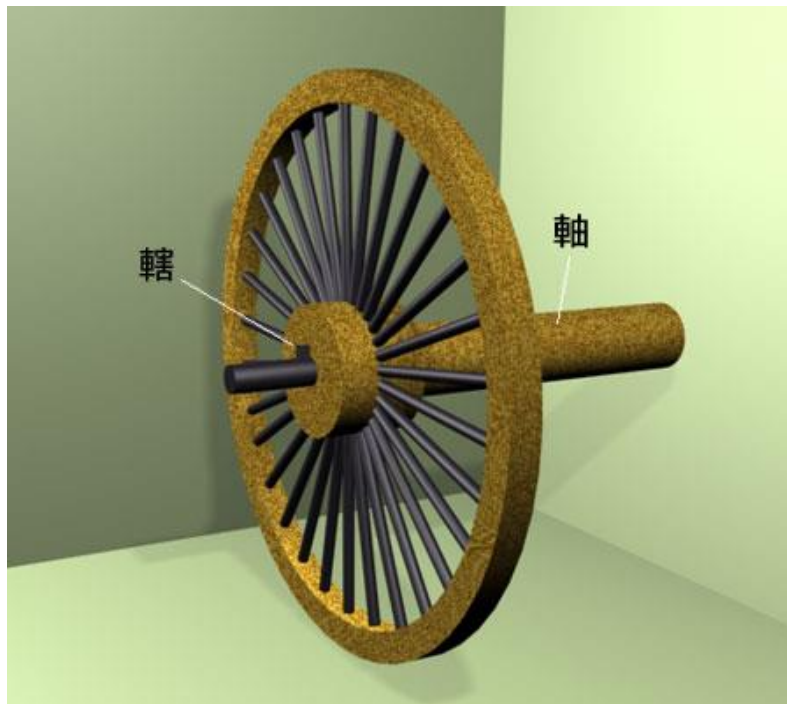
小知識

石

石時古時的容量單位。五十石約等於五千斤重。

載重量高的車轄

公輸班（魯班）是天下有名的能工巧匠，傳說他用竹子製成會飛的喜鵲，而且能在天上飛翔三天也不下墜。但墨子認為這種會飛的竹喜鵲並沒有甚麼大不了，因為它對民眾並沒有甚麼用處。墨子認為自己的技藝比魯班更巧妙，因為自己能製成對民眾更為有用的車轄（車軸上的關鍵部件）。這種車轄用三寸長的木頭製成，能負重達五十石。



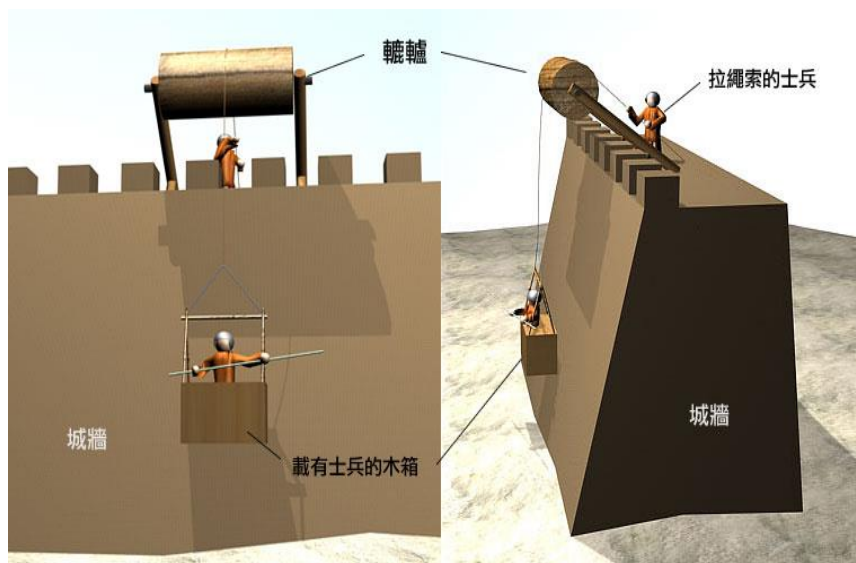
車轄的位置



周代的人形銅車轄

製造軍事裝備

《墨子》書中有十幾篇文章都是專門研究軍事戰術與軍事裝備，是中國古代重要的軍事學著作，其中一些軍事裝備的製造，充分顯示出墨子的巧手慧心。例如利用滑輪原理製造的轆轤可以用來守城，方法有兩種：一、用轆轤牽引弩車的弦，一次可射出六十支箭，同時射擊多個目標。二、在城頭每隔二十步設置一台轆轤，敵人密集時更可每隔十步設置一台。兵士用轆轤牽引木製的艙，木艙可上下升降，內藏手持長矛的戰士，以刺殺攀爬城牆的敵人。這些軍事裝備在古代都是很靈活又很實用，墨子希望這些設備能加強防禦能力，阻止戰爭發生。



用於守城的轆轤

舉重裝置桔槔

桔槔是利用槓桿原理製造的一種起重機械，墨子不但研究桔槔的科學原理，而且將它應用於戰爭之中。他說：「城上之備，桔槔。」桔槔不但可以用來提水，而且可以用來打擊從城外坑道進攻的敵人，「穴且遇，以桔槔沖之。」就是利用桔槔可以提起重物的特點，命令幾名大力士提起重物來衝擊從地道裏爬出來的敵人。

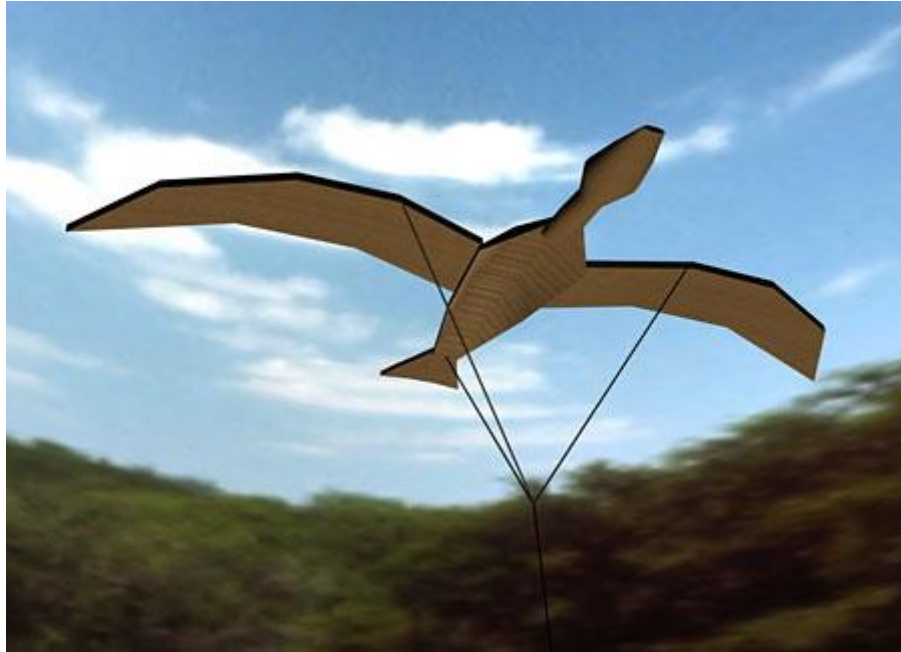
《莊子·天地》中記載了一個故事，說孔子和學生子貢出遊，見到一位老人用瓦罐從井裏打水澆菜。子貢對老人說：「有一種機械叫做『桔槔』，用力少而功效高，一天可以澆一百畝田。」老人卻說：「我也知道用桔槔打水澆田比較快，但我認為借助某種用力少而功效高的機械，會助長人們投機取巧之心，所以我寧願用傳統的笨方法。」出身社會下層，長期從事工匠工作的墨子，並沒有這樣迂腐的想法，他對桔槔這一類機械大加讚揚，並且努力推廣。《墨經》說利用這種機械舉重物時十分輕鬆，就像舉起一根羽毛似的。墨家弟子寫的《經說》，也詳細說明了桔槔的原理。



桔槔

飛天的木鳶

《韓非子》記載：「墨子為木鳶，三年而成，飛一日而敗。」像鳥兒一樣在天空中飛翔，是人類自古以來就孜孜以求的理想，墨子是其中最早嘗試的科學家。據說他用三年時間製作的木鳶，能夠在天空飛翔一天。雖然這隻木鳶最後掉了下來，但其成果還是相當驚人的。



木鳶意想圖

參考資料

1. 吳龍輝等譯：《墨子白話今譯》（北京：中國書店，1992年）
2. 孫中原著：《墨者的智慧》（北京：三聯書店，1995年）
3. 張永義著：《墨子與中國文化》（貴陽：貴州人民出版社，2001年）
4. 焦國成著：《救世才士——墨子》（北京：中國華僑出版社，1996年）
5. 方孝博著：《墨經中的數學和物理學》（北京：中國社會科學出版社，1983年）
6. 詹劍峰著：《墨子的哲學和科學》（北京：人民出版社，1981年）
7. 孫中原著：《墨子及其後學》（北京：新華出版社，1993年）
8. 李邵昆著，張志怡譯：《墨子——偉大的教育家》（長沙：湖南教育出版社，1986年）
9. 周富美編譯：《救世的苦行者——墨子》（台北：時報文化出版社，1984年）
10. 程雲鶴著：《墨子故事與創業機先》（台北：漢欣文化出版公司，1995年）
11. 陳偉著：《墨子的人生哲學》（台北：文津出版社，1991年）
12. 鍾友聯著：《墨子的智慧——兼愛與非攻》（台北：武陵出版社，1985年）

鳴謝

圖片提供：黃加法、賈國榮、趙偉、人民美術出版社、上海人民美術出版社、中國新聞社、中國歷史博物館、宜新文化事業有限公司。