

主编：葛荣晋

葛荣晋，男，1935年生于河南省济源市。1960年毕业于中国人民大学哲学系。现任中国人民大学哲学系教授、博士生导师、东方文化研究所所长。另担任中国实学研究会常务副会长、中华孔子学会领导小组成员兼学术委员会副主任、中华炎黄文化研究会理事兼学术委员、台湾《海峡评论》编辑顾问等。



主要著作有：《王廷相》、《王廷相生平学术编年》、《王廷相和明代气学》、《中国哲学范畴史》、《中国哲学范畴导论》、《什么是道》；主编有《中国实学思想史》、《明清实学思潮史》、《中国实学史研究》、《道家文化与现代文明》、《对道的当代探讨》，另外还有《中国哲学通史》（副主编）、《中国唯物论史》（副主编）。

作者：张践

张践，1953年出生，1982年1月毕业于中国人民大学哲学系，1992年调到中国人民大学成人高等教育学院任教，1998年评为教授。长期从事中国宗教史，中国哲学的研究工作。现兼任教育部佛教与宗教学研究基地研究员，中央民族大学客座教授，中国道教学院客座教授、国际儒学联合会理事、中国实学研究会副会长。



独立完成或合著：《哲学与当代文化》、《德性与功夫——中国人的修养观》、《国学三百题》、《中国宗教通史》（上下卷）、《中国历代民族宗教政策》等十余本。主要论文包括《儒家孝道观的形成与演变》、《儒家的“德治”与“礼治”》、《儒家宗教观的形成及其历史影响》、《张载的实学思想与宗教观》等几十篇。

目录

摘要.....	3
第一章：墨子的思想与哲学.....	5
墨家的主要著作.....	8
第二章：墨家思想的核心.....	10
无差等的爱.....	12
墨家“兼爱”与儒家“仁爱”.....	14
兼爱论的社会应用.....	15
第三章：天志和鬼神思想.....	17
墨子天志的内涵.....	19
儒家之天与墨家之天.....	21
赏善罚恶的鬼神.....	22
第四章：墨家的理想国.....	24
统一思想.....	26
尚贤思想.....	29
非攻.....	31
止楚攻宋.....	32
第五章：墨学的经济主张.....	33
节葬以厚民.....	35
非乐以兴利.....	38
勤劳以致富.....	40
第六章：墨子的科学成就.....	41
判断是非的三表法.....	42
重视科学研究.....	43
墨子的巧手工艺.....	45
参考资料.....	49
鸣谢.....	50

摘要

墨家是先秦诸子百家中的主要派别之一，约产生于战国时期，创始人为墨翟。墨家是中国思想史上，罕见反映下层平民思想和要求的学派，战国时期与儒家并称“显学”。

墨翟（约公元前 468-前 376 年），战国初鲁国人（今山东省滕州市），著名的思想家、军事家、墨家学派的创始人，人称墨子。墨子出身低微，一生中除著书立说和教授门徒外，还做过宋国大夫，当过制作器具的工匠，善于制造守城器械。现存较能代表墨子学说和思想的篇章有《尚贤》、《兼爱》、《非攻》等。墨子所处的春秋末战国初是中国历史上一个剧烈变动的时期，传统的社会制度瓦解，新生的社会秩序尚未成型，因而形成列国争雄的局面。由于战乱不止，贫富悬殊，所以使得进入平等、互助、富裕的理想世界，成为当时中国百姓的共同愿望。从平民的立场出发，墨子提出解脱苦难的方法：即兼爱（无差等的爱）、非攻（反对攻伐）、天志（肯定天的意志）、明鬼（相信鬼神的存在）、尚贤（推崇贤士）、尚同（主张意见与上级相同）、节用（节俭）、节葬（节省丧葬的花费）、非乐（反对音乐）、非命（反对命定论）。兼爱是墨家思想的核心，贯穿到墨家学说的各个部分。天志、明鬼是兼爱的理论依据，因为天是提倡兼爱，反对差别的。在政治上，墨子反对战争，鼓励提拔出身低微的贤士，这是兼爱的具体表现。在生活上，墨子主张节用、节葬、非乐。

救民于水火的忧患意识是墨子创立学说的根本出发点，所以墨家学说最终都是立足于治国。针对混乱的社会现实，墨子提出自己心目中的理想国——选择贤士为天子，重建政治的权威，全国的百姓、官吏绝对服从天子，从而形成全国由上而下的统一意志，社会上的分歧、战争自然不存在了。而建构理想国的具体方法，一是尚贤（推崇贤士，以贤士取代世袭制度），二是非攻（反对攻伐，重视防卫）。由于拥有崇高的学术声望，墨子身边逐渐形成了一个庞大而纪律严密的学术团体，被人称为墨者。他们是墨子学说的忠实信徒，墨子理想国的坚决拥护者。墨者团体内部实行绝对的平均主义，生活简朴、纪律严明，其首领称“钜子”，其成员到各国推行墨家主张的为官之道，所得俸禄亦须向团体奉献。墨者团队更是作为半军事化的组织，以实际行动阻止了多次战争，参与了多次守城战役。

墨家是一个百科全书式的学术流派，著作《墨子》内容广博，包括了政治、军事、哲学、伦理、逻辑、科技等方面。墨子和他的弟子大都是手工业工匠，他们手巧心慧，不仅制造出许多精巧的手工业产品，还进行了科学理论研究，在物理学、

几何学、光学等方面有很多建树。墨子本人不仅是杰出的思想家，而且也是杰出的科学家，在逻辑学和自然科学上都有突出成就。墨家学说的流行，主要是由于它反映了下层民众的愿望。但是墨家思想反对阶级差别，抨击贫富悬殊，因此被当权者忌憚。中国统一之后，墨家先后遭受秦始皇焚书坑儒和汉代禁游侠的打击，终于从显学变成绝学。

第一章：墨子的思想与哲学

墨子，名翟，鲁国人，生活在战国初年，但具体时间不详，大约在孔子以后，孟子之前。墨子不仅是中国历史上著名的思想家，更是著名的科学家。他的学说被称为“墨学”，是战国时期与儒学并驾齐驱的“显学”。墨子的学说反映下层平民的思想和要求，这在中国思想史上是很罕见的。

春秋战国是中国历史上一个剧烈变动的时期。传统的社会制度瓦解，新生的社会秩序尚未成型，因而形成列国争雄的局面。由于战乱不止，政变频繁，国无宁日，最终这些苦难都要由下层民众来承担。同时，社会上也存在着严重的贫富悬殊现象。于是，摆脱这种不平等、不安定的社会环境，进入和平、安宁、平等、互助、富裕的理想世界，就成为当时中国百姓的共同愿望。墨子的学说正要为百姓提供一个开创治世的方案。



山东省滕州市墨子纪念馆内的墨子塑像（图片提供：刘军/FOTOE）

平民思想

墨子的著作中并没有详细记载自己的出身，但他在著作中自称为“贱人”（指社会地位低下的人）。他担任过制造车子的工匠，长期生活在社会的下层。《淮南子》说墨子年轻时曾学习崇尚周礼的儒家，后来因反对周礼的繁琐礼仪和厚葬久丧，于是背弃周礼，主张采用夏代政体，因为夏代没有严格的等级宗法秩序。

小知识

《淮南子》

书名。西汉刘安主编，内容主要谈及道家思想，其中也杂糅了其他先秦诸子的学说。

名实相符的哲学

墨子在哲学上主张名实相符，即概念必须与事实相符合。他举例说：“盲人也知道黑与白的概念，但如果将白与黑的东西放在一起让他选取，盲人便不能作出正确的选择。”同样道理，社会上一些自称君子的人，整天宣扬仁义道德，但他们有仁义之名，却没有仁义之实。所以墨子说：“政者，口言之，身必行之。”意思是指从政的人必须言行一致，不能只懂高谈阔论，却不身体力行。

墨子不但在理论上主张言行一致，而且还将这种理论付诸行动。墨家政治理想的最高原则是“兼爱”（互相亲爱），主张以“兼”替代“别”（等级差别），称之为“兼以易别”。他们也把这一原则运用于自己的团体中，使团体内部实行绝对的平均主义。个人的收入要全部奉献给团体，大家共同使用。做得好的称为“兼士”，受到表扬；做得不好的称为“别士”，遭到批评。墨子派学生耕柱去楚国做官，他省吃俭用，把省下来的俸禄二百两金子全部交给团体作为活动经费，因而得到墨子的称赞。

由“显学”变“绝学”

战国时期，墨家一直与儒家并称“显学”，意思是两者都是当时声名显赫的学派。当时，儒家与墨家学术见解不同，互相批评。生活在战国中期的儒家大师孟子甚至说：“杨朱、墨翟的言论充斥社会，天下的学术，不是归于杨朱，就是归于墨翟。”战国末年的思想家韩非也说：“世之显学，儒、墨也。”到了汉代，司马迁作《史记》，班固写《汉书》，也把墨家作为先秦的重要学术流派。由此可见，墨家学说影响力之大。

小知识

杨朱

杨朱是魏国人，战国初期的思想家，约与墨翟同期。

墨者组织

墨子学说流行，主要是由于他的思想反映了下层民众的愿望。墨家主张“饥者得食，寒者得衣，劳者得息”，在城市手工业者和农民中很有号召力。但是墨家思想反对社会有阶级差别，抨击贫富悬殊，因此不为当权者所采纳。跟先秦各家学派相比，墨家有一个鲜明的特点，就是墨子的弟子会组成一个严密的组织——“墨者”。墨者团体凝聚力强大，纪律严明，经常发起社会行动，引起统治者的不安，因为统治者害怕他们会利用强大的凝聚力来挑战王权。

“墨者”内部奉行严格的纪律，对首领绝对服从，可说是一种半军事化的团体。墨者组织的领袖称为“钜子”，墨子在世时被尊为钜子。墨子去世后，孟胜、田襄子等人先后担任过钜子。在孟胜担任钜子时，他与楚国的阳城君是好朋友，并曾为阳城君守城。后来，阳城君因参与了一场阴谋而被楚惠王追究，他的封地面临被收回的危险。孟胜出于对阳城君的友情，亲率 183 名弟子参加了守城的战斗，从容赴死。他们把这种将道义置于生命之上的原则，称为“墨者之义”。

由于墨者团体经常阻止侵略的活动，当时的人将这团体视为一种游侠组织。秦汉以后，墨者团体也是在政府“禁游侠”的政令下被禁绝。但是实际上，墨者与游侠的本质是有点不同的：战国的游侠，大多是个人行为，为报答某些政要人物的知遇之恩，或受利益的驱使，为他们从事如行刺这类的冒险活动，如荆轲刺秦王等。相反，墨者的活动主要是出于社会的正义，或个人的情感，而不是一种雇佣关系。

小知识

“禁游侠”

墨者团体经常发起阻止侵略战争的活动，当时的人把这团体视为一种游侠组织。直至汉代，这类团体在政府“禁游侠”的政令下被禁绝了。



《史记》书影

墨家的主要著作

公元前 439 年，墨子成功阻止楚国进攻宋国，因而受到列国诸侯的看重。次年，恰逢楚惠王在位五十年，墨子从鲁国来到楚国，将自己的著作献给楚惠王。楚惠王看后说：“这真是一部好书呀，我虽然不能得到天下，但乐于供养贤人。”然而，楚惠王虽赞赏墨子的著作，却没有实践书中的理念。最后，墨子还是离开楚国。由此可见，虽然各国诸侯基于不同的现实考虑，而没有实行墨子的学说，但墨子的著作在他生前已经很受重视了。

由于楚惠王没有采纳推行墨子的学说，于是墨子便问楚国的士大夫穆贺，是不是因为自己的学说是由“贱人”提出来，所以才不被楚王接受。墨子还说：“一剂好的药，关键在于能治病，而不在于是由谁开的药方。”战国末年，儒家的著名学者荀子指出了其中的奥妙：孔子之道是“君子之道”，而墨子之道则是“**役夫**之道”，意思是代表平民利益的治国之道，当然难为统治者所接受。

小知识

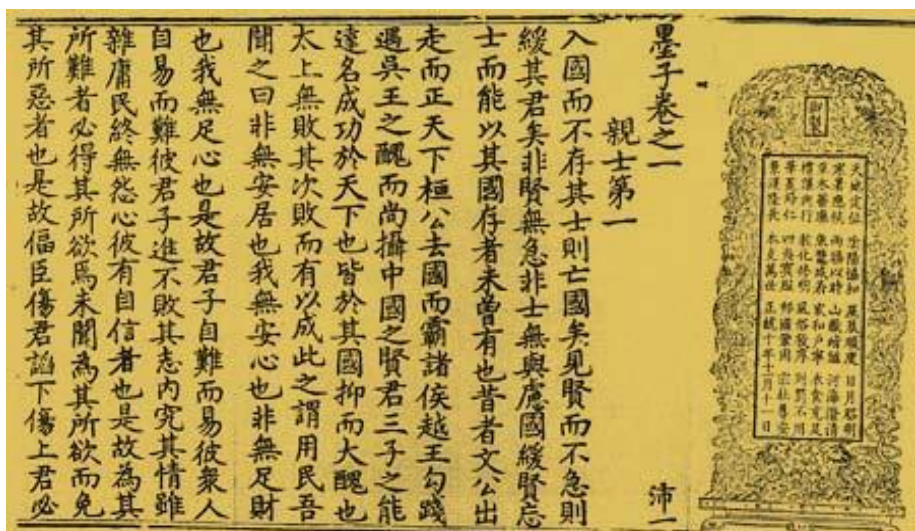
荀子

荀子（约公元前 313-前 238 年），名况，赵国人，是战国时期的思想家、教育家。

小知识

役夫

役夫指供人役使的人。



《墨子》书影

墨学篇目

《汉书·艺文志》记载《墨子》共 71 篇，目前仅存 53 篇。这 53 篇文章是墨子和他的弟子，经过漫长的岁月集体写成，其中《尚贤》、《尚同》、《兼爱》、《非攻》、《节用》、《节葬》、《非乐》、《非命》等篇是墨子的弟子记录墨子的学术演讲词，文风连贯，思想统一。《非儒》、《耕柱》、《贵义》等篇，是墨子的弟子记录墨子的言行集。《亲士》、《修身》、《所染》、《法仪》等篇，是墨家后进学者发挥墨子思想的杂论。《经》上、下，《经说》上、下，《大取》、《小取》等六篇，被称为《墨辩》或《墨经》，是墨家后进学者的逻辑学和科学著作。《备城门》、《备高临》、《备水》、《备穴》等篇，被认为是墨家的军事学著作。墨家著作内容丰富，思想全面，是一个百科全书式的学术流派。

第二章：墨家思想的核心

从平民的立场出发，墨子认为解脱当时社会种种苦难的方法共有十条：即兼爱（无差等的爱）、非攻（反对攻伐）、天志（肯定天的意志）、明鬼（相信鬼神的存在）、尚贤（推崇贤士）、尚同（主张意见与上级相同）、节用（节俭）、节葬（节省丧葬的花费）、非乐（反对音乐）、非命（反对命定论）。

提倡人与人之间无差别的“兼爱”，是墨家思想的核心内容，而且这一核心观点贯穿到墨家学说的各个部分。“天志”、“明鬼”的宗教观，是“兼爱”学说的理论依据，因为天是提倡兼爱，反对差别的。在政治上，墨子反对战争，鼓励提拔出身低微的贤士，这是兼爱的具体表现。在生活上，墨子主张的“节用”、“节葬”、“非乐”，是“兼爱”的经济原则。

由于墨子拥有崇高的学术声望，所以他的身边逐渐形成了一个庞大的学术团体，被人称为“墨者”。墨者的首领称为“钜子”。出生平民的墨子反对富贵人家的骄奢淫逸，所以他在自己的团体内提倡一种清贫简朴的生活。墨子的弟子曹公子自述在老师的门下时，穿的是粗布衣，吃的是野菜粥，而且经常吃了早餐就没有晚餐。谁不能忍受这样的生活，谁就会被团体革除。

纪律严明

墨者团体有严格的纪律——“墨者之法”。据《吕氏春秋·去私》记载，钜子腹居住在秦国，他的独生儿子杀人后，秦惠王对他说：“先生年老，只得一子，我已赦免他了。”可是钜子腹却认为墨者有“杀人者死，伤人者刑”的规定，所以即使官府不予追究，他还是坚持以“墨者之法”来处死自己的儿子。由此可见，墨者团体的纪律是何等严格。



《吕氏春秋》的作者吕不韦

舍己为人

墨子和他的追随者为了把“兼爱”（无差等的爱）的主张推及天下，都愿意身体力行。孟子曾说：“墨子兼爱，摩顶放踵利天下，为之。”也就是说，只要对天下人有利，即使自己摩秃头顶，走破脚跟也在所不惜。墨子和他的弟子周游列国宣传自己的主张，不怕辛苦。哪里有战争，他们就去传扬自己的和平主义，不怕牺牲。因此，墨家学派以自己的行动赢得民众的好评。

无差等的爱

墨子认为当时社会上存在的种种问题，如诸侯国之间的战争、家族之间的争夺、人与人之间的互相迫害、君不施惠于臣，臣不尽忠于君、父不爱子，子不孝顺父、兄弟之间的不和睦，关键的问题就是不相爱，不相爱的原因就是人与人之间存有差别。

以兼爱替代差别

针对社会上存在的问题，墨子提出解决办法——“兼以易别”，即以“兼爱”替代“差别”。他认为假如天下人都像爱自己一样地爱他人，哪还有不孝的儿子和不顺从的弟弟？如果人人都爱别人的家如像爱自己的家一样，哪还有偷盗别人家庭的小偷？如果人人都爱别的国家如像爱自己的国家一样，哪里还有国与国之间的战争？如果各国君民都推行兼爱主张，天下便能大治了。

崇高的社会理想

墨子兼爱的社会主张，反映了社会上最广大的平民阶层的真诚愿望，是人类一种崇高的理想。但是在现实社会中，却很难实现。因为人们很难超越自己、超越自己的家庭和国家，去爱别人、别家、别国。统治者也很难放弃自己、家族、国家的私利，而接受墨子的兼爱主张。故此，墨子游说各国君主来实践他的兼爱学说，只能是一厢情愿的空想。

兼爱的原则

墨子所讲的兼爱并不是无原则的。他认为“爱人者，人恒（恒是经常的意思）爱之（之是代词，指上句的爱人者）；利人者，人恒利之。”但是反过来，“恨人者，人恒恨之；害人者，人恒害之。”对于那些不讲兼爱的人、仇恨别人的人、侵夺别人家财的强盗、攻伐别国的君主，兼爱的原则就不适用了，因此他提出了“杀盗非杀人”的说法。

墨子认为研究任何问题都必须“察类明故”，即要对事物作科学分类，不同类的事物不能混淆。强盗嫉恨他人，盗窃他人的财产，因此不能把他放在一般“人”的概念里，他也不属于兼爱的对象。圣王、仁者是反对杀人的，但是并不反对消灭那些害人的人。杀死强盗并非属于杀人，而是除去天下的祸害，最终目的还是为天下谋福。

兼士和别士

墨学的最高理想是“兼爱”，并主张以“兼爱”替代“差别”，因此墨者把信奉并推行这种学说的人称为“兼士”，把反对这种学说的人称为“别士”。墨子提出一种逻辑上的假设：某地有一位“别士”和一位“兼士”。“别士”认为：“我怎么能把我朋友的身体看成自己的身体，把朋友的亲戚看成自己的亲戚呢？”所以他的朋友在遇到饥饿、寒冷、疾病、死亡等困难时，他均无动于衷。而“兼士”则认为：“我应当把朋友的身体看成自己的身体，把朋友的亲戚看成自己的亲戚。”所以，在墨子的思想中，兼士是一种高尚人格的化身。

兼君和别君

“兼士”是墨学中最高的人格理想，推而广之，把别人的国家看成自己国家的君主，就是“兼君”，反之就是“别君”。墨子告诉统治者，如果让人民选择，他们会选择哪一种君主呢？这是每一个统治者都必须认真考虑的。

墨家理想的影响

战国以后的中国社会，基本上还是宗法家族社会，人不能超越家族、乡里、国家去爱天下的人，所以墨家的学说显得缺乏可行性。但是墨家文化并没有彻底消失，而是融入了整个的中国文化体系，成为中国人格理想中的积极因素之一。

墨家“兼爱”与儒家“仁爱”

儒家和墨家都是倡导“爱”的思想流派。从字面上看，孔子讲的仁爱 and 墨子讲的兼爱是非常相似的。然而到了战国中期，墨子的学说却遭到儒家学派的孟子和荀子的尖锐批评。为什么会如此呢？两者的差异究竟在哪里？孟子指出墨子的兼爱是“爱无差等(爱没有等级之分)”，荀子则认为墨子的兼爱是“慢差等(轻视等级)”。儒家的仁爱，核心的内容是建基于家族伦理的差别等级之爱，在血缘差别之上还有长幼、尊卑之分，也就是说人必须先爱自己的家人，再爱他人的家人，然后再扩大至爱乡里、国家。儒家认为离开了尊卑之别，社会将陷于混乱。

儒墨两家互相攻击

对儒家差等之爱，墨子指出其中的逻辑漏洞，儒生巫马期说：“我爱鲁国人多于越国人，爱乡里多于鲁国人，爱家人多于乡里，爱自己多于家人。”巫马期的观点可能是墨子假设的，是他将儒家思想极端化引申的结果，因为没有儒家学者说过爱自己胜于爱家人。但墨子的推论也是合理的，如果承认差等之爱的存在，那么被爱的最高对象只能是自己。墨子对巫马期说：“一人信了你的理论，就会有一人为了利己而杀你；十人信了你的理论，就会有十人杀你；天下信了你的理论，天下的人都会来杀你，岂不是天下大乱了吗？”正因为这种根本之处的差异，儒墨两家在战国时期尖锐对立，儒家学者将“距（同‘拒’，即反对、抵制）杨（指杨朱）墨（指墨翟）”当成维护圣王之道的重要任务。

墨子提倡“兼爱”，主张人应当有能力就帮助别人，有财富就分给别人，有学问就教育别人，相爱互利，以兼爱代替差别，在人间实现平均和平等的理想。儒家则希望通过修身、齐家、治国、平天下，最终实现世界大同，意思是使世界以天下为公，选贤与能；没有盗贼，夜不闭户；人不独亲其亲，不独子其子，使老有所终，壮有所用，幼有所长，孤独无依与残疾的人皆有所养（见《礼记·礼运》）。因此，墨子的兼爱与儒家的大同，在终极目标上是一致的。

兼爱论的社会应用

在墨子的思想体系中，“兼相爱（无差等地互相关爱）”是与“交相利”（互致利益）互相联系的，或者说“交相利”是“兼相爱”具体应用的结果。兼爱的人，有力者要帮助无力的人，有财者要帮助贫困的人，给别人实实在在的好处。墨子以孝亲为例，孝敬自己的父母，也要孝敬别人的父母，这样别人也会反过来孝敬你的父母。爱自己国家的人，也要爱别的国家，那么别国的人也会来爱你的国家。墨子因此得出结论：爱人的人，必然得到别人的爱；有利别人的人，必然得到别人的帮助，天下的兼爱就实现了。

由于墨子的“兼相爱”要表现为“交相利”，所以他实际上是以物质的功利来判断精神上的兼爱。他说：“仁人志士，务求兴天下之利，除天下之害。”大意是指能否给国家、人民带来实际的利益，是判断一个在上位者是否符合“义”的根本标准。因此可以说，墨子建立了中国思想史上第一个功利主义的理论体系。

功利与市侩

一、墨子的功利主义不同于古今中外的市侩主义，主要理据有两点：墨子重视的功利是国家、人民之利，而不是个人的私利。墨子判别是非的根本依据是“三表法”，而“三表法”的最后一条是“发以为刑政，观其中国家百姓人民之利。”也就是说先将立论变成政令，并应用于行政方面，检讨它对国家百姓有无利益。可见墨子所说的利益是从国家百姓的利益出发，而不是市侩的人所追求的个人私利。二、墨子的功利主义，既重视行为的结果，也重视行为的动机。例如一个人恭恭敬敬地站在河边钓鱼，并不是因为他怕打扰了鱼，而是为了把鱼钓上来。所以观察人要“合其志功而观焉”，其中“志”就是动机，“功”就是效果。

兼爱与天意

表面看来，“天志”、“鬼神”是“兼爱”学说的保护神，墨子认为顺天意者兼相爱（无差别地互相关爱），交相利（互致利益），必然会得到天的赏赐；反天意者别相恶（互相仇恨），交相贼（互相残害），必然会得到天的惩罚。然而在先秦诸子的思想中，天是因人而异的，每个人都有自己的“天”，因此墨子的天，也只不过是宣传“兼爱”的工具。

兼爱与政治

在政治思想上，墨子主张“尚贤”（推崇贤士）和“尚同”（主张意见与上级相同）。“尚贤”是不分人的贵贱和职业，有能力的人就要推举出来，让他参与政治。这是将兼爱学说推及社会下层的具体措施。“尚同”则是要天下人民的思想跟天子相同，

以保持政治的统一。但天子则要“一同于天”，即贯彻“兼相爱”的天意。在当时诸侯混战、国无宁日的时期，兼爱首先就要“非攻”。因为战争是对人民最大的伤害，是一切苦难的根源。

兼爱与生活

墨子“节用”、“节葬”、“非乐”的生活主张，也都是从“兼爱”的基本观点出发而提出来的。因为统治者的奢靡生活，歌舞升平，厚葬久丧，都会使百姓倾家荡产。所以，这种惨无人道的事情，懂得兼爱的君王是绝对不会做的。

第三章：天志和鬼神思想

在先秦诸子中，墨子比较明确肯定天神的存在。他所说的“天”不同于儒家学说中代表社会义理的“天”，也不同于道家学说中代表自然规律的“天”，而是传统宗教中具有人格的天神。“天”有意志，有作为，是人类社会的主宰，而“天”的意志，称为“天志”。鬼神则是“天”的使者，替“天”执行“赏善罚恶”的使命。

天是最高的主宰

墨子认为春秋战国的社会混乱，根本原因是由于古代传统宗教崩溃，人们心中对天神的崇敬和畏惧淡薄了，所以犯上作乱，弑父弑君，攻城掠地，偷盗抢劫的事情层出不穷。为了恢复社会秩序，他主张首先要恢复天和鬼神的权威。

赏善罚恶的天

墨子的天是无所不在，无所不知，无所不能的，可以赏罚人间的一切善恶是非。墨子说：“天让人们互相亲爱，互致利益，反对人们互相仇恨，互相残害。兼爱他人，帮助他人的人会得到天的赏赐；仇恨他人，侵害他人的人会遭到天的惩罚。”所以，夏、商、周三代的圣王如大禹、商汤、周文王、周武王，都谦恭地敬事上天，用大量的牛羊、酒水祭祀上帝，求祂保佑自己的人民，保佑自己的国家。

小知识

商汤、周文王、周武王

商汤：名履，商朝的建立者，他推翻了夏桀的暴政，推行仁政，是古代的著名贤君。周文王：姓姬，名昌，周族的领袖，积善行仁，使周族强盛起来。他的儿子姬发（周武王）建立了西周王朝之后，追尊他为“周文王”。周武王：姓姬，名发，周族领袖姬昌之子。由于当时商纣无道，他便与八百诸侯起兵，推翻了商朝，建立西周王朝，史称“周武王”。

宗教因素

墨子相信“天志”，提倡“明鬼”，主张君王按严格的礼仪来祭祀上帝，崇敬鬼神。可以说，墨家思想中有许多宗教思想成分。另外，墨者团体尊称他们的领袖为“钜子”，并对“钜子”的命令绝对服从。由于他们的活动方式与后来的宗教团体有几分相似，所以一些学者将墨家看成一种宗教。

当代大多数学者不同意将墨学看成是宗教，主要原因是墨子虽然承认有一个至高无上的主宰——天，但是他所说的“天志”，就如同造车工匠手中的圆规、木匠手中的角尺一样，不过是游说君王的工具而已。因此，这些学者认为墨子缺

少职业宗教家的虔诚。墨家所倡议的内容，更是人间世界的“兼爱”（无差别的爱）、“非攻”（反对攻伐）、“尚贤”（推崇贤士）、“尚同”（主张意见与上级相同），而不是死后的天堂、地狱。墨子虽以“天志”作为判断善恶是非的依据，但他又提倡“非命”（反对命定论）、“尚力”（推崇人力），主张通过人们的勤奋努力来改善自己的处境。所以他的理论体系并没有指引人向往超人间、超自然的神秘世界。



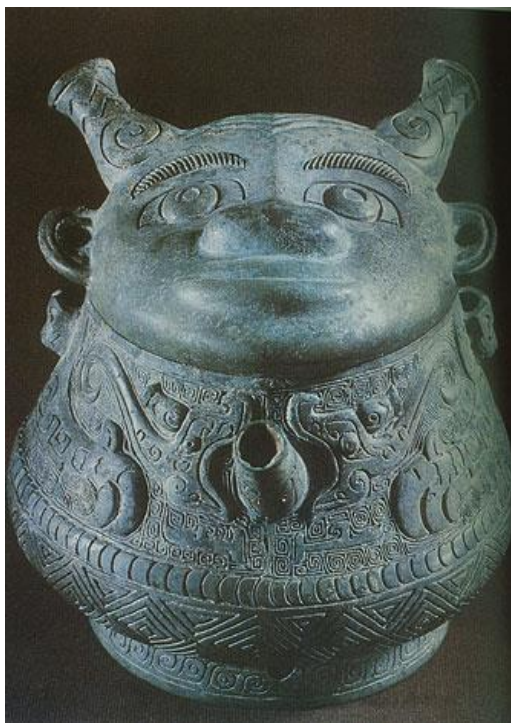
夏代贤君大禹像

墨子天志的内涵

在夏、商、周三代，以天神崇拜为核心的传统宗教，在人们心中占有支配性的地位。进入春秋以后，传统宗教发生严重动摇，社会上许多人开始怀疑天神的存在。墨子认为那些怀疑天神存在的在上位者是“知小而不知大也”，他们并没有执政的资格。

墨子的“天”与传统宗教中的“天”有着本质的差别。古代宗教中的天神是社会上贵族及等级制度的保护神，可是墨子的“天”却是为平民说话的。他认为：天意反对大国攻伐小国，大家攻掠小家，强者欺负弱者，富者傲视贱者。主张人与人之间“兼相爱，交相利”。他又说：“古代圣王推崇和任用贤能之士，不与亲朋结党，不偏富贵，因此能得到天神的赏赐，使国家富裕，受到万民爱戴，诸侯归顺，自然地位稳固。”因为天也是不分贫富、贵贱、远近、亲疏，见到有能力的人就推举出来。由此可见，墨子的“天志”是反映下层民众利益的，而他所指的“天”实质已不是三代宗教的内容了。

墨子虽然对“天”的态度非常虔诚，但他说：“我有天志，譬若轮人之有规，匠人之有矩。”也就是说，天志在他的手中，就如同造车的工匠手中的圆规，木匠手中的角尺，只是工具而已。



人面盃是商代用来盛酒的祭祀用具

非命理论

墨子虽然承认天的存在，但却强烈反对命定说，并提出了“非命”（反对命定论）的观点。墨子认为命定论是暴君和懒人为自己开脱错误的工具。古代的暴君因治国不善而被推翻，不但不反思自己的错误，却说是由于自己的命运不好。现在一些懒惰的人很贫穷，不说自己贪图玩乐，不努力工作，只推说是自己命运不好，这种态度是墨子所不能接受的。

尚力的主张

墨子否定“天命”论，提出了“尚力”论。他主张有力者强，强者富，强者贵。作为平民百姓，勤劳便可使家庭富足；作为统治者，励精图治便能使国家富强发达。人的命运掌握在自己手中，而不是由天决定。表面看来“天志”论和“非命”论是矛盾的，但这正是墨子所反映的百姓立场：从城市手工业者的立场来看，勤奋劳动就是衣食之源。

儒家之天与墨家之天

春秋战国时期，儒、墨两家都承认存在天神，然而两家对天神的理解，却有着重大差别，这种差别表现在神性与神意两个方面。

神性的差异

从神性的角度看，儒家的天神是非人格性的。孔子说：“天什么也不说，但四时照常运行，万物自然生长，天只是以一种规则的形式向人间显示祂的意志。”至于鬼神，儒家更是绝口不提，孔子既不回答人死后的问题，也不说怪力乱神。墨子的天却是有好恶、有意欲、有知觉、有作为的人格之天。特别是天总是通过自己的使者——鬼神来奖赏或惩罚服从或违反天志的人。

神意的差异

从神意方面看，儒家的天是维护富贵者的利益。孔子讲君子有“三畏”，即“畏天命、畏大人、畏圣人之言”，天命是与大人、圣人连在一起。墨子的“天志”是站在平民立场上，反对强者控制弱者，富有的人侮辱和轻视贫贱的人，奸诈的人欺骗愚人，提倡通过兼爱使天下平均。

异中求同

儒家之天与墨家之天有一点是相同的，即“天”是约束君王的工具。孔子说：“唯天为大，唯尧则之（根据天意来做事）。”汉代的董仲舒则将儒家这个思想概括为“屈君而伸天（即限制君权而张扬天）”。墨子则说：“天子为善，天能赏之；天子为暴，天能罚之。”“天”成了儒家或墨家学派说服和劝谏君王的工具。



孔子问礼于老子

赏善罚恶的鬼神

在墨子的宗教思想内，鬼神是执行天意的使者。他说鬼神具有日夜不分，无所不在的神奇能力，可以在冥冥中监督着人们的一切言行。官府中的官吏是否廉洁？民间的百姓是否偷盗奸淫？天子也许看不到，百姓更无法知晓，但却逃不过鬼神的眼睛。即使躲在深山密林之中，鬼神也能发觉；即使富贵强盛，勇武有力，坚甲利兵，也逃脱不了鬼神的惩罚。甚至天子行为的善恶，天地鬼神也能够知道。

鬼神替天行道

墨子说过许多鬼神替天行道、赏善罚恶的故事。如周宣王错杀无辜的大臣杜伯，三年之后，周宣王与其他诸侯在田野中打猎时，见到杜伯的灵魂身穿红衣，坐在白马素车（白色的车）中，手持红弓，然后用红箭将周宣王射死。据说当时许多人都看到此事，并把它记载于《春秋》中，所以墨子深信此事是真的。墨子相信，只要宣扬鬼神之道，人人相信鬼神之道，也就没有人敢为非作歹，社会必将恢复和平与秩序。

君权神授与尚贤

墨子是君权神授论者。他在政治上提倡“尚同”，主张天下人的思想要与天子相同，而天子又把自己的思想上同于天。因为天毕竟是善恶是非的最高标准，赏善惩恶的终极执行者。所以在墨子的政治哲学中，国家政权合理性的依据是天，君主的权力来自天。另一方面，墨子又倡导“尚贤”。他说：“古代的圣王，尊崇贤德之士，即使是农民或工匠，只要有能力，一定要加以提拔，委以重任。”墨子的尚贤论，把个人的智慧与能力，当成能否上升到社会上层的依据，而出身或职业的贵贱都不重要。



天坛是明、清两朝皇帝祭天的场所

天意推崇贤士

在墨子的思想体系内，君权神授论与尚贤论没有矛盾。因为天并不是无条件地把治国权力授予君主，“非命”（反对命定论）、“尚力”（推崇人力）的标准同样也适用于诸侯。只有勤政爱民，励精图治，执行天所喜好的“兼爱”（无差别的爱）、“非攻”（反对攻伐）、“尚贤”（推崇贤士）、“尚同”（主张意见与上级相同）等原则的君王，才能得到天赐的权力。那些贪图享乐，用人唯亲的暴君，只会失去天的保佑，最终丢失江山。所以“尚贤”是得到天保佑的前提，“君权神授”与“尚贤”两者是没有矛盾的。

第四章：墨家的理想国

与春秋战国时期的诸子百家一样，救民于水火的“忧患意识”是墨子创立学说的根本出发点，所以墨家学说最终都是立足于治国论上。从“兴天下之利，除天下之害”的政治理想出发，墨子提出“尚同”（主张意见与上级相同）的理想国模型。而建构理想国的具体方法，一是“尚贤”（推崇贤士），二是“非攻”（反对攻伐）。

服从最高领导者

西周末年，犬戎族攻陷西周的首都镐京（今陕西西安），王室东迁，地位也因而日益衰落，丧失了领导全国的政治权威。于是，诸侯争霸，战争连绵，政变频繁，外族入侵，民不聊生，这就是春秋战国时期的社会写照。针对这种痛苦的社会现实，墨子认为当今之世，政治不统一导致思想的不统一，人们互相非议责难，导致父子反目，君臣相欺，人有余力而不帮助别人，有余财而不分给别人，有学问而不教别人，天下因此而乱。

尚同之道

墨子针对混乱的社会现实，提出解决之道——“尚同”。他说：“既然天下混乱的原因是政治混乱，那么解决的方法就是选择贤士为天子，重建政治权威。百姓无论听到好或不好的事情，都必须向上级报告。天子认为是对的，大家都要认为是对；天子认为是错的，大家必须认为是错。”从而形成全国由上而下的统一意志，社会上的分歧、争执、混乱、战争自然也就不存在了。全国的百姓、官吏将自己的思想与天子一致，绝对服从天子，也是“尚同”的基本含义。这种由贤人统治，士人、百姓对上层都没有异议的社会，就是墨子心目中的理想国。

墨子的国家观

为了论证自己“尚同”的政治主张，墨子建构了一套独特的国家起源学说。他认为远古之时没有政治，所以人们意见分歧，一人有一个意见，十人有十个意见，而且各人都坚持己见而非议他人的想法，引致父子互相怨恶，百姓互相毒害，彼此争斗。为了结束天下的混乱，人们于是选了一位贤士，立为天子，统治民众。百姓将自己的思想上同于官吏，官吏将自己的思想上同于天子，天子又将自己的思想上同于天，国家因而形成。

专家们的评价

关于墨子的国家起源学说，目前学术界有不同看法，一些专家认为墨子是中国最早的民主主义者，选立天子的主体是“民众”。因为墨子本人出身于社会下层，他的学说反映了平民阶层的利益，所以他提出天子出于民选的观念也是合理的。另

一些专家则认为墨子所说选立天子的主体是“天”，因为他在其他地方还说过：“受到天神赏识的人，立为天子，做人民的父母。”在当时的社会条件下，还不可能有社会民主的思想和制度。故此，墨子和他所代表的平民阶层，在当时还没有选择贤君的社会和政制条件，他只能将自己的理想，寄托在虚幻的神秘力量如“天志”、“鬼神”身上。因此，墨子也是一个君权神授论者。

统一思想

墨子认为仅有贤士为天子还不能对全国实行有效管理，所以天子还要选择贤士担任三公、诸侯，由他们辅助天子管理中央政府及地方。在各诸侯国内，诸侯又选择贤士担任卿相、乡长、里长，管理百姓万民。这样形成一个自上而下的分层控制网络。

小知识

三公

周代的三公指太师、太傅、太保，是辅助国君掌握军政大权的最高官员。

在这个分层控制系统中，下级见到爱天下、有利天下的人，就要告诉上级，上级必然对这人作出嘉奖，同时这人会受到他人的称赞和尊重。相反，有害天下的人，下级知道也要告诉上级，上级必然惩罚他，他也会受到众人谴责。正是由于有这样系统，“尚同”的政治理想才能落实下来。

全民情报系统

为了保证实行“尚同”制度，墨子还提倡建立全民的情报系统。这个系统包括两方面：一、举报制度。在分层权力系统中，每一个人都对其他人负有监督、举报的责任。墨子说：“小民见奸巧之徒而不举报，事发后与犯案者同罪。”这如同后来秦代“连坐法”，迫使民众相互监督。二、特务系统。墨子说：“统治者要派出心腹羽翼，耳目线人，深入民间，监控百姓的一言一行。”即使是数千里之外，有人作了善事或恶事，他的家人还未完全知道，他的乡里也未完全听到，天子便已经知道了，赏罚必然没错。这样就会使普通百姓感到恐惧，不敢为非作歹了。这多少有点类似明代的“东厂”、“西厂”等特务机关。

小知识

连坐

连坐的意思是一个人犯了罪，他的亲属、朋友、邻居等遭到牵连而受罚。

小知识

“东厂”、“西厂”

明代两个由宦官主持的特务机关，负责刺探官民言行，后来却成了宦官铲除异己的工具。



明成祖像

统一全民思想的弊端

为了保证政治上的尚同制度，墨子认为关键在于保持思想上的统一。在墨子看来，当时社会混乱的根源在于各人有不同的意见，思想不统一导致政治分裂。所以恢复国家政治统一，最重要的是使人民的思想高度统一。

关于思想的尚同，墨子说：“尚同义其上，而毋有下比之心。”也就是说，人们在思想上都要与自己的上级统一，而不能在下面结党营私。墨子心目中理想的社会是天下百姓的思想跟天子相同，天子的思想又与天相同，这样天下就不会出现争夺和混乱了。

墨子提出“尚同”思想的本意，并不是要鼓吹专制君权，而是为解决因天下失去政治统治中心而造成的混乱。从他的整个学说体系来看，虽然天下百姓的思想要上同于天子，但是天子也是不能肆意妄为的。如果天子的思想不能跟天相同，旱灾、水灾及疫症等天灾便会不断出现，这就是天对不能上同于天的天子及国家的惩罚。墨子口中的天提倡“兼相爱，交相利”（无差等地相亲相爱，互致利益），是平民阶层的代表者。墨子是想用他所塑造的“天志”来劝说、警戒各诸侯国的君主，使他们采纳自己的主张，使小民能过丰衣足食的幸福生活。

然而，墨子的“尚同”思想又有很强的专制主义色彩。为了实现国家统一和社会安定，他要求人民放弃自己的思想、自己的权利、自己的人格，一切听从天子及官员的安排。当人们的一切自由和权利都被剥夺之后，个人只不过是一种执行专制政府意志的工具而已。

尚贤思想

在墨子的政治思想体系中，“尚贤”是“尚同”的自然延伸。天下百姓的思想要与天子相同，故此，天子必须从贤士中推选出来，否则难以确保天子的思想是否合乎天志。天子建立遍布全国的分层控制网络，但他所选的人也应当是贤良而有能力的人，只有贤士治国，这样才能使民众的意见与天子及天相同。所以墨子说：“夫尚贤者，政之本也。”意思是说“尚贤”是影响政治优劣的根本元素。

贤士的标准

在墨子的学说中，贤士的标准非常明确，即“厚乎德性”（即有深厚的道德修养）、“辩乎言谈”（即能言善辩）和“博乎道术”（有渊博的知识与技能）。他还特别强调，这些标准与个人的出身和地位无关。墨子的“尚贤”思想具有鲜明的平民色彩，他响亮地喊出“官无常贵，民无终贱，有能则举之，无能则下之”的口号，反映了春秋战国时期打破宗法血缘制度对人的束缚，以及平民阶层追求自由的要求。

抨击世袭制度

按照西周的等级宗法制度，天子、诸侯和卿相的地位，世世代代由嫡长子（正室妻子的长子）继承，而庶民的儿子则永远是庶民。墨子强烈批评这种传统的世袭制度。他说：“今日的富人，是无故富贵，因为他们只依仗与大王的亲戚关系，才得享富贵。但是如果用这些庸才来治国，必然会是赏罚不公，隐没贤士，使饥饿的人不能饱食，寒冷的人没有衣服穿，也不能平定作乱的人。”他告诫那些迷信血缘关系的统治者：你们的马病了，尚且知道找良医治疗，弓坏了找良匠修理，但为什么治理国家却不问能力，只看血缘亲疏、面目美好呢？

尚贤理想

按照墨子的尚贤理想，人不分贵贱，有能力的人就可被推举。他举出商汤在厨师中提拔了伊尹的故事，证明古代的圣王都是推崇和任用贤士，把有能力的人封做高官，而不会用人唯亲。墨子的尚贤理论主张按照个人的能力，而不是身份来分配政治权力和社会财富，无论在古代还是今天，都有积极的意义。

小知识

伊尹

伊尹名伊，尹是官名。他是商汤时贤能的执政大臣。传说他是奴隶出身。



被商汤提拔的伊尹

非攻

墨子从平民阶层的立场出发，提倡“兼爱”学说，反对人与人之间的欺诈、偷盗、掠夺，他将这些行为视为反对兼爱的“不义”行为。其中，最大的“不义”就是国与国之间的战争。墨子分析说，战争对于作战双方都不是好事，首先，胜败双方的战士都会大量伤亡。战败的一方经过战祸摧残，家园被毁，宗庙被焚，农作物被盗，森林被砍伐，人民死伤或流离失所。对于战胜的一方，他们同样要付出极大的代价。为了战争，要打破正常的生产、生活秩序，延误耕作，使农田荒废。在战争中，也会浪费大量的资源，使人民的生活受影响，结果，仍是得不偿失。墨子还用一些强大的诸侯因好战而败亡的例子，来说明战争的危害。例如吴王夫差不断扩张战争，使越王屈膝，甚至当上了春秋霸主，但最后招致越国报复，身死国亡。由此证明，好战者是没有好下场的。

“攻”与“守”的区别

墨子提倡“兼爱”，主张“非攻”，但他并不是反对一切战争。他反对进攻其他国家的非正义战争，但不反对防守自己国家的正义战争。在战国时期诸侯争霸的严峻局面下，墨子认为要生存下去，就必须具备一定的防御能力。他在《七患》一文中指出：国家仓库里没有武器，城墙没有完善的修筑和保养，四周没有邻国的支援，缺乏对战争的准备，一旦事发，国家将面临很大的危险。

为了防止国家受到侵略，墨子不但告诫各国的君主不要疏于守备，而且专门研究了各种防守城池的技巧。《备城门》一篇，详细记述了墨子及他的弟子在军事防守方面的研究成果。其中，对如何编组军队、如何构筑工事、如何装备武器、如何战斗等等，均有非常详细的论述。因此，《墨子》一书在中国军事史上也有一定的地位。

“攻”与“诛”的区别

在进攻的战争中，墨子认为还应当区分为“攻”与“诛”两种。凡是以占领别国土地，掠夺邻国人口和财富为目的的战争，墨子称为“攻”，会受到严厉谴责。但是以讨伐暴君、安定社会为目的的战争，墨子称为“诛”，这是正义的战争，他是肯定的。如商汤消灭夏桀、周武王讨伐商纣，就是“诛”的例子。“诛”之所以是一种正义的战争，就因为它是秉承天意而行，讨伐无道暴君，救百姓于水火之中，必然会得到民众欢迎。

止楚攻宋

墨子不仅在理论上反对不义的战争，而且他和自己的弟子更组织军队，制造防守性装备，以实际行动阻止战争的发生。大约在公元前 445 年，强大的楚国准备进攻弱小的宋国，而且他们还装备了当时著名的能工巧匠公输班（鲁班）所制造的攻城云梯。墨子听到消息后，走了十日十夜到达楚国首都——郢。墨子在劝说楚王和公输班无效后，便与公输班实地较量。结果公输班九次攻城都被墨子成功地抵抗了。公输班无奈，想杀掉墨子以实现攻宋国的计划，可是墨子告诉他，即使我死了，我的三百多位弟子都掌握了守城的技巧，他们仍然可以协助宋国防御楚国的进攻。最后，楚王只好放弃进攻宋国的计划。

小知识

公输班（鲁班）

公输班是古代的建筑工匠，公输氏，名般，春秋时鲁国人。般与班同音，故称为鲁班。旧时建筑工匠尊称他为“祖师”。

墨子“止楚攻宋”的事迹，是一次“不战而屈人之兵”的典型范例，主要是依靠科学技术的实力。墨子是和平主义者，但他并不是一个空想家，单单劝说国君行善来阻止战争爆发。他是利用防守战术或军事技术来制造一种军事均势，以阻止战争发生。从中也显示出一个道理：如果要维持和平，防止战争，自己必须有一定的军事实力。

第五章：墨学的经济主张

墨子从平民阶层的立场出发，将他的“兼爱”（无差等的爱）学说贯穿到社会生活的各个领域，提出各种鲜明的主张。他反对贵族统治者腐化奢侈的生活，主张“节用”（节俭）；反对社会上的“厚葬久丧”习俗，主张“节葬”（节制丧葬）；反对统治者的歌舞升平，主张“非乐”（反对音乐造成的浪费）。总括而言，墨子的经济思想有合理的一面，也有眼界狭隘的一面。

节用以富国

墨子认为，使一个国家走向富裕只有两条途径：一是增加生产，二是节约费用。在这两者之中，墨子更加重视后者。他说：“圣人治理一个国家，可以使这个国家财富成倍增长；圣人治理天下，可以使天下的财富也成倍增长。”财富增长的办法不是通过侵略战争掠夺别国，而是去掉不必要的耗费。所以，他把“节用”看成治国的根本方针。

墨子的“节用”论，主要是针对当时的王公贵族。他们剥削百姓，搜刮民众的财产，建筑豪华的宫殿和亭台楼阁。君主吃饭时的食物，多得遍布桌前而不能尽食，造成极大浪费。可是广大民众则终日要为衣食担忧，不得温饱。这样的国家，想安稳是不可能的。因此墨子呼吁各国的统治者，放弃奢侈浪费的生活，将钱财用于国家开支。



《耕织图·采桑》。墨子认为努力从事生产，是国家富强的方法之一

君主的节用之法

墨子为各国的君主制定了“节用”方法，包括衣、食、住、行各方面。他说：“古代的圣王穿衣服，只要冬天轻而暖，夏天轻而凉就够了，绝不会因衣服而加重人民的负担。圣王饮食只要能够补充体力，强壮身体即可，绝不追求极端的口味，更不会派人去找寻山珍海味。圣王住的房子绝不用建筑豪华的宫殿，只要四周有围墙可以抵御风雨，屋顶可以挡雨露，房内洁净可以祭祀鬼神，墙的高度可以使男女有别就可以了。圣王的舟车只要坚固轻便，能够迅速到达目的地即可。”



紫禁城是明清皇帝的居所，富丽堂皇，跟墨子建议的圣王居所相反

墨子“节用以富国”的主张是比较理想化的，在现实社会并不可行，而且也未必真正能促进经济发展。在社会贫富差距巨大的社会里，实在难以劝导富人放弃豪华的生活。在儒家看来，人与人之间存在差别是正常的，因为人的能力不同，富人奢侈的生活正是维持社会等级的必要手段。同时荀子又认为加大消费才能促进经济发展，如果富人也和穷人一样过着清贫的生活，许多平民就没有饭吃了。

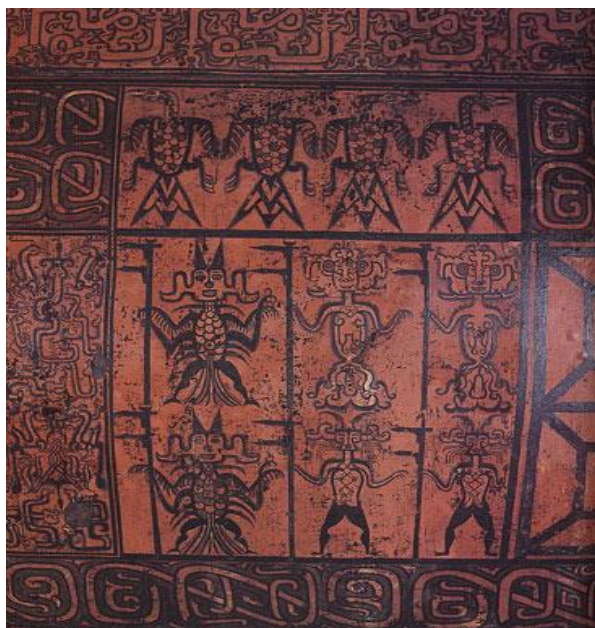
节葬以厚民

在夏、商、周三代时，传统宗教思想发达，人们崇拜祖先，自然也非常重视对死去先人的丧葬仪式：棺槨要重，埋葬要深，随葬的物品要多，坟墓要宏大，守孝时间要长。一般百姓的长辈去世后，也须倾家荡产来办葬礼，天子诸侯死了还要杀人殉葬，对社会生产造成极大破坏。

厚葬的弊端

墨子认为厚葬的习俗有五大弊端：

- 一. 不可以“富国家”。把大量钱财用于丧葬，对社会的财富是一种巨大浪费，不利于国家经济发展。
- 二. 不可以“众人民”。民众在丧葬期间必须服丧三年或一年，期间要禁绝夫妻生活，不利于人口繁衍。
- 三. 不可以“治刑政”。统治者花费很长时间去从事丧葬礼仪，会忽视对国家的管理。
- 四. 不可以“止攻国”。要防止敌国进攻，必须多积储，修城墙。但厚葬久丧会将国家财力用尽，没有经济条件来巩固防务。
- 五. 不可以“事鬼神”。祭祀鬼神需要洁净的祭品和定时动员广大民众参与，但厚葬导致国家贫穷、人口减少、刑政错乱，如此便无法提供足够的民众及洁净丰盛的祭品，按时祭祀鬼神了。因此厚葬习俗对各方面都是一种浪费。



战国时君主棺木上的图画。战国君主流行厚葬，棺木上也有华丽的图案

节葬的方法

从经济节约的原则出发，墨子认为应仿效古代圣王的丧葬之法：穿三重衣服已足够使死者的尸体腐烂；棺材三寸厚已足够使骨头腐朽；挖掘的墓穴不要深及地下泉水，以免污染水源，但也不能太浅，以免尸体的臭味泄漏而污染空气。长辈死后，晚辈也不必长时间哭泣守孝，丧葬结束，应赶快做回自己的工作，为他人尽义务，这才是“圣王之道”。

墨子以古代圣王的事迹说明，人死后不必厚葬。他说：“尧到北方去教化八狄族，死在蛩山的北面，下葬时只有三套衣服，棺木用很差的木材制成，墓穴上面没有堆土作坟丘，埋葬后还可在上面放牛牧马。舜到西方去教化七戎族时去世，就葬在南己的市上，也是只有三件衣服陪葬，以薄木来做棺材，埋葬后，市民仍然在上面往来。禹到东方去教化九夷族，死在半路上，就葬在会稽山，仍是以三件衣服陪葬，以三寸桐木做棺材，埋葬时，棺木下面深不及地下泉水，上面没涌出臭气，人民在上面还照常耕种。”圣王既然都是这样埋葬，后人也应当效法。



先秦时期盛行厚葬，图为齐国以大批战马殉葬

厚葬与薄葬之争

儒家提倡厚葬久丧的说法，主要是为了弘扬孝道。儒家的创始人孔子很少谈及死后世界或鬼神。孔子曾说“未知生，焉知死？”又说“未能事人，焉能事鬼？”但是他又非常重视丧葬仪式，认为“慎终追远”能使人民注重德行。对近祖的葬礼是“慎终”，对远祖的祭祀是“追远”。孔子认为透过庄严的丧葬、祭祀仪式，人民就会遵从孝道，重视自己在现实世界中的义务。儒家的慎终追远符合中国宗法社会的基本要求，但墨子就没有注意到丧葬仪式的社会意义。

小知识

“慎终追远”

意思是父母的丧礼要慎重地办理，祭祀远祖时要诚心追思。

墨学的孝道

墨子也从孝道的角度思考丧葬问题。他说：“孝子为自己的亲人考虑，那么父亲贫穷就应当设法让他富裕起来，国家人力不足就应当使人口繁衍，社会混乱就应当及时治理，这才是真正的孝亲。相反，厚葬久丧只能造成家庭贫困，人口减少，社会动荡，这与孝亲的愿望是背道而驰的，因此应实行薄葬。”秦汉两代以后，墨子的主张虽没有成为社会观念的主流，但过分厚葬的行为也一定程度上受到抑制。



孔门弟子守丧。孔子死后，他的弟子依从儒家礼节，为孔子守丧三年

非乐以兴利

春秋战国时期贵族的奢侈生活，可从他们的歌舞娱乐中表现出来。当代出土的战国编钟和编磬，不少都是规模宏大，制作精美，间接反映出当时宫廷歌舞的豪华场面。墨子长期生活在社会下层，天天看着要担忧衣食的平民百姓，所以他对贵族的歌舞娱乐有强烈愤慨，是完全可以理解的。

崇尚音乐的害处

墨子列举了贵族喜爱豪华乐舞对社会造成的害处，包括制造大钟、鸣鼓、琴、瑟、竽、笙等大量乐器，必然会加重人民的负担。在演奏音乐时，又要征用大量年轻力壮的人作为乐师，这样会令男子错失耕作的农时；使妇女耽误纺织的家务。在欣赏音乐时，王公大臣不会自己一个人听，他还要拉上一群人陪着他听。如要官员陪听，必然会浪费他们行政的时间；如要百姓陪听，必会耽误他们从事生计。墨子最后得出结论说：“我并不是不知道音乐的美妙，但为了‘兴天下之利’的国家大计，还是要禁止音乐，使国家和人民都把主要精力放在生产上。”



战国时的编钟（上排）与编磬（下排）

墨家的“非乐”与儒家的“礼乐”

墨子提出“非乐”，在一定意义上是为了反对儒家的“礼乐”，他视儒家的“礼乐”为繁琐的东西。墨子反对统治者为了追求耳目之乐，而不惜耗费民财，耽误生产，在历史上是有积极意义的。但是他对音乐抒发情感、升华精神、教化民众等功能的认识，也有狭隘的一面，他对儒家“乐论”的攻击也有以偏概全之嫌，忽略了儒家乐论的社会意义。

儒家的《礼记·乐记》认为：圣王制礼作乐，并不是为了满足人们的耳目之欲，而是为了让人“平息心中极端的好恶之情，而反归于人道之正。”音乐生于人心，感物而动，是人们精神生活的一种重要表达方式。好的音乐可以节制人的欲望，使人的行为合乎礼义，有利于维持社会安定。因此，儒家将音乐当成教化民众的重要工具，而且认为是不可缺少的。



战国时的乐师俑

勤劳以致富

墨子的经济思想不仅重视节约，也很注重生产。从平民阶层的立场来看，墨子崇尚劳动，认为人与动物的根本差别在于人能劳动，而且人必须劳动。动物有皮毛作衣服，以草木为食物，故此，雄性不用耕作，雌性不用纺织，也能衣食充足。但人却不同，如果要生存下去，就必须自食其力，这便是“赖其力者生，不赖其力者不生”的意思。

墨子进而提出“强力论”的思想，他认为只有农夫早出晚归，辛勤耕耘；妇女早起晚睡，纺纱织布，一个家庭才能富裕。同样，国君治国，大夫从政，也需要这种兢兢业业的精神。因为“强必富，不强必贫”。至于治国生财的方法，墨子提出增加人口、“以时生财”（把握时间生产）、“各尽分事”等主张。



《耕织图·耕》

第六章：墨子的科学成就

墨子不仅是战国时期著名的思想家，而且也是著名的科学家。他的科学成就主要有：一、逻辑学：墨子提出“以实举名”、“以辞抒意”、“以说出故”，提出和研究如概念、判断、推理等逻辑问题。同时他又提出“三表法”，作为最终判别是非的标准。二、自然科学：他的著作涉及几何学、光学、力学等领域，远远超过先秦其他各家。

重视逻辑思维

墨子把“辩乎言谈”当成人才的标准，还专设“谈辩”一科教育弟子，所以墨家也是“名辩”思潮中重要的一家。墨家的逻辑学著作主要包括在《经》上、下，《经说》上、下，《大取》、《小取》六篇中，被后人统称为《墨辩》。墨家认为，要在辩论中取得胜利，首先要“以名举实”，即是说所运用的名词概念必须正确反映客观事物。概念正确与否，要看它是否准确反映事物的真实面貌，否则就是“过名”。

小知识

“名辩”

“名辩”指春秋战国时思想家为“名实”问题的辩论。其中孔子主张“正名”；老子主张“无名”；墨子则提出“取实予名”，其他参与辩论的还有惠施、公孙龙和荀子等人。这场争辩对中国的逻辑学发展有很大影响。

概念的进一步发展是判断，墨家称为“以辞抒意”。“辞”即是判断，“以辞抒意”是要求语言清楚正确地表明判断的内容。墨家研究了多种形式的判断，如“尽，莫不然也”，是全称判断；“或也者，不尽也”，是选言判断；“假也者，今不然也”，是假言判断；“必，不已也”，是必然判断。墨家学者对判断的研究，使思维进一步深化。

“以说出故”是把判断联系起来，形成推理。推理的方法是：“夫辞（判断）以故生，以理长，以类行。”其中，“故”是推理的前提，“理”是推理的规则，“类”是推理的基础，按此推理，才能达到预期的目的，也就是说作出判断时，要有一定的推理规则和理据。墨家研究逻辑，促进了中国古代逻辑学的发展。

判断是非的三表法

墨子不论与人辩论或是论证问题时，都用“三表法”来证明自己正确。所谓“三表”就是三个标准：一、“上本于古者圣王之事”：一个学说如果是正确的，就必须在古代圣王的历史经验中有依据。二、“下原察百姓耳目之实”：百姓确实听说过，见到过。三、“发以为刑政，观其中国家百姓人民之利”：把言论变成具体的刑法或政治措施，看看是否合乎国家和人民的利益。

在论证“非命”论时，墨子先以古代圣王为例，指出商汤、周武王励精图治，爱护百姓，天下因而大治；相反夏桀、商纣骄奢淫逸，暴政虐民，天下自然会混乱，可见治乱事出有因，并不是由命运所安排。然后再去问一问老百姓，有谁见过“命”长什么样，“命”有什么声音呢？可见命运是不存在的。最后，他将“命运”论运用于实际的政治上，如果统治者相信“命运”论，他会认为反正自己有命运的保佑，并且安于享乐，不努力治理国家，最终必然导致财用不足，国家混乱。民众如果相信“命运”论，安于现状，不努力生产，就会使自己的家庭陷入贫困。通过这三方面的论证，墨子彻底否定了命定论。

“三表法”的是与非

墨子的“三表法”在理论上正确吗？应当说，“三表法”有一定的理论合理性。一、“上本于古者圣王之事”，就是以前人的历史经验为依据，以史为鉴；二、“下原察百姓耳目之实”，是以人民的直接经验为依据；三、“发以为刑政，观其中国家百姓人民之利”，是以实际社会功效为依据。“三表法”在今天也可以作为我们思考问题，处理问题的借鉴。

墨子的“三表法”也有狭隘经验论的倾向，即把某些经验绝对了。古代圣王行得通的经验，在今天不一定行得通，因为时代发展变化了，多数人亲眼见到、亲耳听到的直接经验，也可能是错觉，不能作为判断真理的依据。至于某项政令的推行是否得到国家、百姓一致赞成，也是很难判断的。

由于“三表法”有一些局限性，所以墨子用“三表法”也论证了一些错误的命题。例如他以古书上记载过圣王祭祀鬼神，百姓中许多人自称看过、听过鬼神，以及宗教理论对政治统治有用处为理由，就肯定鬼神的存在，从而写出《明鬼》论，这难免使墨子的学说流于庸俗浅薄。

重视科学研究

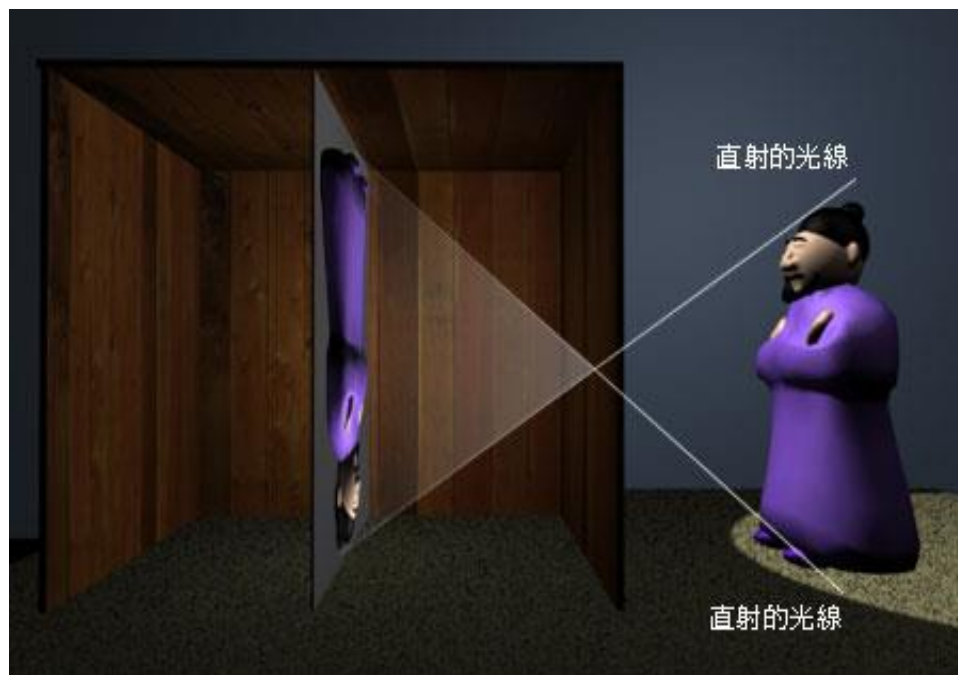
墨子出身于社会下层，长期从事木工工作，他的弟子也多是来自各方面的工匠，因此墨家很注重工艺技术的研究，墨家的著作也涉及到几何学、光学、力学等多方面的内容。墨学提出的科学概念中，有些更是世界上最先出现的。

几何知识

在几何学方面，墨家学者探讨许多重要的概念，如方和圆的概念。“方，柱隅四欢也”，其中“柱”指边，“隅”指角，“欢”是相等的意思，就是说，正方形的四个边与四个角都相等。“圆，一中同长也”。也就是说，圆从圆心到圆周的每一个点，长度都是一样的。这些科学概念精确而严谨。

光学知识

在光学方面，墨家在二千年前已经注意到针孔成像时的倒影现象。墨子指出通过针孔而形成的影像，是上下倒转的，原因是光线是直线前进，犹如箭射，“足蔽下光，故成景于上；首蔽上光，成景于下。”也就是说，从下面进入小孔的光线，被人的脚挡住了，于是脚部的影子就投影到上面；从上面进入小孔的光线，则被头挡住了，于是头部的影子却投影到下面。这种光学现象正是现在照相机的倒影原理。



针孔成像的倒影现象

力学知识

在力学方面，墨家提出时间和空间，运动和时空，力、杠杆、滑轮等等原理。他说：“久，弥异时也”，包括“古今旦暮”。久是时间的概念，涵盖古今旦暮等所有时间。关于空间，“宇，弥异所也”，包括“东西南北”，宇是空间概念，囊括东西南北等所有空间。

墨子的巧手工艺

墨子及他的弟子不但注重科学观察，更致力将这些科学知识运用于实际生活，来提高人民的生活水平，减轻人民的劳动量。墨子和他的弟子大都是手工业工匠，他们手巧心慧，能够制造出许多精巧的产品。如负载五十石的大车、能够在天空飞翔的木鸢、能够起重的桔槔等等。同时，墨子和他的弟子还以手工业的经验为基础，做科学理论研究，并在物理学、几何学、光学等方面有很多建树，是中国历史上著名的科学家。

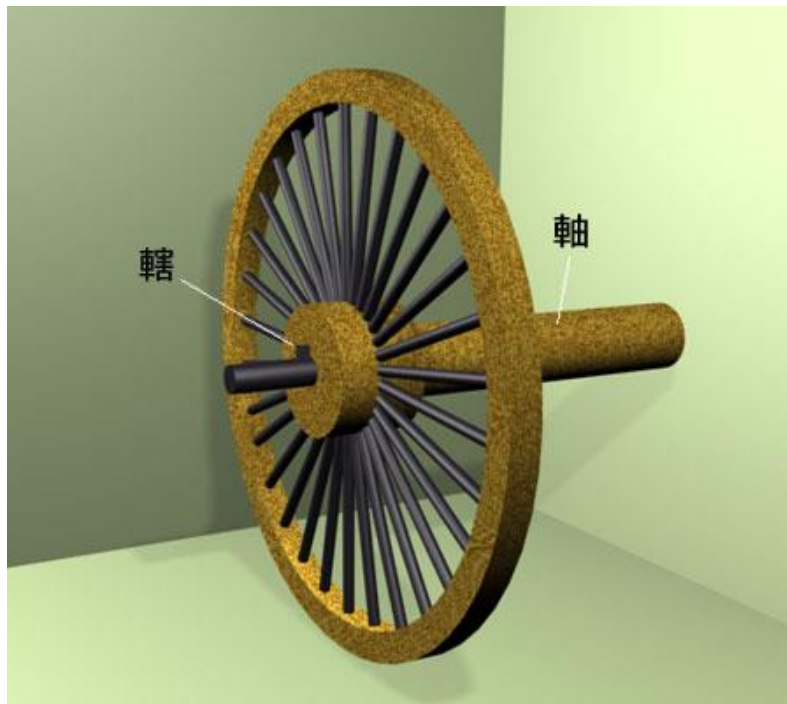
小知识

石

石是古时的容量单位。五十石约等于五千斤重。

载重量高的车辖

公输班（鲁班）是天下有名的能工巧匠，传说他用竹子制成会飞的喜鹊，而且能在天上飞翔三天也不下坠。但墨子认为这种会飞的竹喜鹊并没有什么大不了，因为它对民众并没有什么用处。墨子认为自己的技艺比鲁班更巧妙，因为自己能制成对民众更为有用的车辖（车轴上的关键部件）。这种车辖用三寸长的木头制成，能负重达五十石。



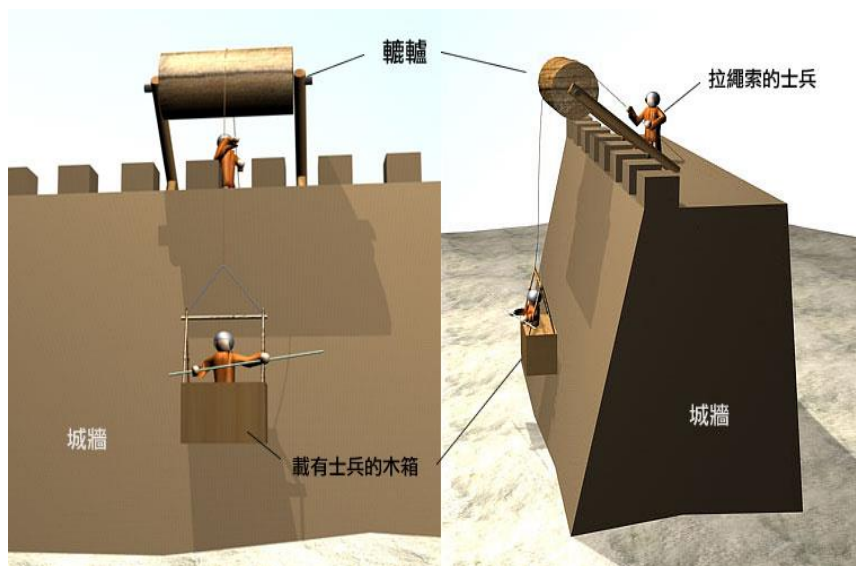
车辖的位置



周代的人形铜车辖

制造军事装备

《墨子》书中有十几篇文章都是专门研究军事战术与军事装备，是中国古代重要的军事学著作，其中一些军事装备的制造，充分显示出墨子的巧手慧心。例如利用滑轮原理制造的辘轳可以用来守城，方法有两种：一、用辘轳牵引弩车的弦，一次可射出六十支箭，同时射击多个目标。二、在城头每隔二十步设置一台辘轳，敌人密集时更可每隔十步设置一台。兵士用辘轳牵引木制的舱，木舱可上下升降，内藏手持长矛的战士，以刺杀攀爬城墙的敌人。这些军事装备在古代都是很灵活又很实用，墨子希望这些设备能加强防御能力，阻止战争发生。



用于守城的辘轳

举重装置桔槔

桔槔是利用杠杆原理制造的一种起重机械，墨子不但研究桔槔的科学原理，而且将它应用于战争之中。他说：“城上之备，桔槔。”桔槔不但可以用来提水，而且可以用来打击从城外坑道进攻的敌人，“穴且遇，以桔槔冲之。”就是利用桔槔可以提起重物的特点，命令几名大力士提起重物来冲击从地道里爬出来的敌人。

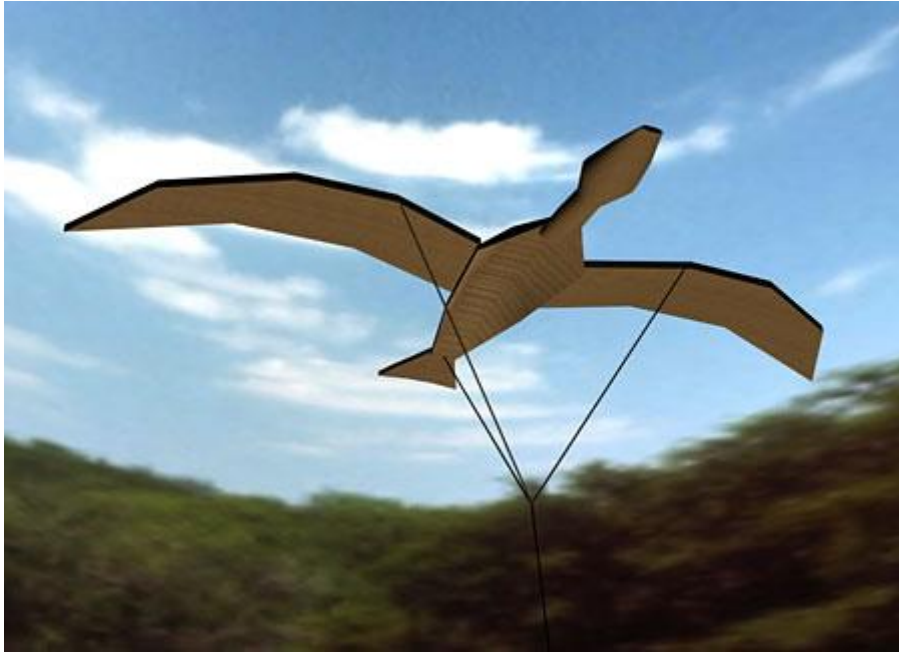
《庄子·天地》中记载了一个故事，说孔子和学生子贡出游，见到一位老人用瓦罐从井里打水浇菜。子贡对老人说：“有一种机械叫做‘桔槔’，用力少而功效高，一天可以浇一百亩田。”老人却说：“我也知道用桔槔打水浇田比较快，但我认为借助某种用力少而功效高的机械，会助长人们投机取巧之心，所以我宁愿用传统的笨方法。”出身社会下层，长期从事工匠工作的墨子，并没有这样迂腐的想法，他对桔槔这一类机械大加赞扬，并且努力推广。《墨经》说利用这种机械举重物时十分轻松，就像举起一根羽毛似的。墨家弟子写的《经说》，也详细说明了桔槔的原理。



桔槔

飞天的木鸢

《韩非子》记载：“墨子为木鸢，三年而成，飞一日而败。”像鸟儿一样在天空中飞翔，是人类自古以来就孜孜以求的理想，墨子是最早尝试的科学家。据说他用三年时间制作的木鸢，能够在天空飞翔一天。虽然这只木鸢最后掉了下来，但其成果还是相当惊人的。



木鸢意想图

参考资料

1. 吴龙辉等译：《墨子白话今译》（北京：中国书店，1992年）
2. 孙中原著：《墨者的智慧》（北京：三联书店，1995年）
3. 张永义著：《墨子与中国文化》（贵阳：贵州人民出版社，2001年）
4. 焦国成著：《救世才士——墨子》（北京：中国华侨出版社，1996年）
5. 方孝博著：《墨经中的数学和物理学》（北京：中国社会科学出版社，1983年）
6. 詹剑峰著：《墨子的哲学和科学》（北京：人民出版社，1981年）
7. 孙中原著：《墨子及其后学》（北京：新华出版社，1993年）
8. 李邵昆著，张志怡译：《墨子——伟大的教育家》（长沙：湖南教育出版社，1986年）
9. 周富美编译：《救世的苦行者——墨子》（台北：时报文化出版社，1984年）
10. 程云鹤著：《墨子故事与创业机先》（台北：汉欣文化出版公司，1995年）
11. 陈伟著：《墨子的人生哲学》（台北：文津出版社，1991年）
12. 钟友联著：《墨子的智慧——兼爱与非攻》（台北：武陵出版社，1985年）

鸣谢

图片提供：黄加法、贾国荣、赵伟、人民美术出版社、上海人民美术出版社、中国新闻社、中国历史博物馆、宜新文化事业有限公司。