

## 作者：内蒙古博物院

内蒙古博物院坐落在呼和浩特市中心，建于1957年，是全区唯一的省级综合性博物馆，也是全国少数民族地区最早建成的博物馆。全院建筑面积一万五千余平方米，展厅面积七千平方米。



内蒙古博物院收藏文物标本有十万余件，分为古生物化石标本、历史文物、民族文物、近现代文物四大类，各自形成体系，是内蒙古地区文物和标本的主要收藏机构，也是博物馆学、考古学、历史学、民族学、古生物学等学科的学术研究机构。

内蒙古博物院作为少数民族地区综合性博物馆，文物藏品具有浓郁的地区特点和民族特色，《内蒙古历史文物陈列》时间跨度从距今七十万年前的“大窑文化”至明清为止，反映北方草原人文历史的兴衰演替；《内蒙古民族文物陈列》集中反映了近代内蒙古地区蒙古族、达斡尔族、鄂伦春族、鄂温克族人民创造的独具特色的民族民俗文化。

## 目录

摘要.....	3
第一章：成长背景.....	5
第二章：少年时代的磨练.....	8
第三章：建立蒙古帝国.....	11
歼灭仇敌.....	13
第四章：蒙古帝国的扩张.....	15
成吉思汗之死.....	18
继承者扩张国土.....	19
第五章：军事政治才能.....	21
第六章：文化传播的使者.....	29
第七章：历史评价.....	34
大事年表.....	38
参考资料.....	39
鸣谢.....	40

## 摘要

成吉思汗（1162-1227年），名铁木真，蒙古开国君主。铁木真生活的时代政废土裂：蒙古高原部落林立，战乱不止；南方金国与南宋对峙，局势动荡。就在这样的背景下，他以卓越的政治和军事才华，统一蒙古高原，继而建立横跨欧、亚的蒙古帝国。

铁木真出身于贵族家庭，但幼年父亲即被仇人毒杀，少年时随母亲四处流浪，过着终日躲避追杀的生活。这磨练出铁木真坚毅果敢的性格和不屈不挠的斗志。1180年，昔日仇敌蔑儿乞人抢走了他的新婚妻子。为报夺妻之仇，18岁的铁木真联合脱里汗和札木合，打败了蔑儿乞人。这是铁木真的第一次战斗，他不仅夺回妻子，还赢得了声誉，离散的部众和勇士纷纷投回他的麾下。1189年，铁木真被推举为乞颜部可汗。此后，他先后赢得了札木合联合十三部发动的“十三翼之战”、塔塔儿部之战、乞颜部之战和泰赤乌部之战，把世仇全部除去。这不仅增强了他的威望，更为他统一蒙古草原奠定了基础。1203年，铁木真成功消灭克烈部，次年征服乃蛮部，完成了统一蒙古的大业。

1206年，铁木真在斡难河上游召开部族大会，正式建立蒙古国，号称“成吉思汗”。为了实行有效统治，他建立了一套比较严密、完备的统治体制，包括更全面地推行千户制，将全蒙古部众分配给宗亲和功臣；扩建护卫军组织，加强大汗的力量；建立司法制度，颁布“大箭撒”法典；创制蒙古文字等。这一系列措施加强了统治力量，蒙古各族的政局从此更为稳定和团结，经济、文化等方面也得到前所未有的发展。

在推行各项安内措施的同时，成吉思汗也不断对外扩张。十二至十三世纪，由女真族建立的金国是统治华北一带的强国。金人长期欺压和迫害蒙古人，令蒙古人十分忿恨。1211年，成吉思汗向金国发动战争，结束了蒙、金的臣服关系，并最终在1215年攻陷金的中都（北京）。东征的同时，成吉思汗也不忘教训西方的敌人。1219年，成吉思汗亲率20万大军报复花刺子模（中亚伊斯兰教国家）劫杀商队之仇。他先消灭西辽，接着攻打花刺子模。凡抵抗蒙古军的城市，城陷后居民都会被屠杀。几年间，蒙古军击灭了花刺子模，摧毁了许多中亚城市，兵锋所及，南达印度河流域，西至里海西南岸一带。1226年，成吉思汗大举攻伐西夏。次年，西夏灭亡，但这也成为成吉思汗人生的最后一役。1227年7月，成吉思汗病逝于清水县六盘山，遗体被运往漠北安葬。

成吉思汗的功业为日后建立元朝及蒙古帝国版图的扩张，打下了坚实基础。他统一蒙古各部，营造安定的蒙古社会，大大推动了蒙古民族共同体的形成与发展；他攻金灭夏，为元朝大一统奠定基石，推动了中国历史发展；他西征欧亚，开辟了东西方文化交流的管道，是文化传播的使者；他也大兴掠夺战争，屠戮掳掠，犯下了种族灭绝的罪行。大多数历史学者对其认同功过并存的评价。

## 第一章：成长背景

逐水草而居的蒙古族，过着艰苦的游牧生活，他们骑射技艺精湛，而且骁勇善战，属于马背上的民族，可谓：“上马为兵，下马为民”。游牧民族主要依靠畜牧业为生，无论在物质或文化上，都比定居的农耕民族贫乏和落后。因此，他们需要与农耕民族作物资和文化的交流，甚至通过战争获取所需物资。



两个蒙古族小孩正在练习摔跤

十二世纪中叶，蒙古高原部落林立，纷争战乱不止，故此，蒙古高原的民众都渴求统一与和平；同时，南方的中原地区，金国正与南宋对峙，局势动荡不安。就在这样的历史背景下，成吉思汗以卓越的政治和军事才华，顺应历史的潮流，改革蒙古旧制，充分利用游牧民族的善战优势，统一蒙古高原，侵略金国，继而建立横跨欧、亚的蒙古帝国。

蒙古人过着游牧生活，经济受自然因素的影响很大。水草丰美时，牛羊肥壮；天降大灾时，牲畜会因缺乏粮食而大量死亡，牧人的生计亦难以维持。蒙古人经常跟恶劣的自然环境搏斗，锻炼了不畏艰难的个性。蒙古族传统的“男儿三技”和游牧生活的习惯，都使蒙古人成为勇猛能耐的战士。蒙古族精于马术和经常四处迁徙。故此，他们可以在瞬间集结成骑兵，快速向敌人发动进攻，令敌人难以防范。

## 小知识

### 男儿三技

生长在草原上的蒙古族男子，自小就接受骑马、摔跤和射箭这三项通称为“男儿三技”的基本生活技能训练。骑马是为了牧放、迁徙的需要；摔跤可以强健体魄、提高格斗技能；射箭则是狩猎和对抗外族侵犯不可或缺的技能。蒙古人深信小孩从小熟习“男儿三技”，长大后就能在恶劣的自然环境和残酷的战场中，挣扎求存，勇往直前。



骑在马背上的蒙古小孩



草原放牧

蒙古人在与其他部族的战争中，训练出团结合作的精神和作战的技能。为了抗击他人的掠夺或扩张自己的放牧场地，他们需要经常与敌人作战。战争成为蒙古人

生活中重要的一环，他们也成为了惯于征战的武士。成吉思汗的显赫战功，正是凭借坚毅勇武的蒙古骑兵所建立的。



蒙古人射骑



蒙古牧民过着艰苦的游牧生活

## 第二章：少年时代的磨练

成吉思汗，原名铁木真，生于 1162 年，父亲也速该是蒙古族乞颜部的首领。铁木真出身于贵族家庭，年幼时，父亲被世仇塔塔儿人毒杀，乞颜部随之瓦解，铁木真也丧失了以往优越的贵族生活。他的母亲诃额伦夫人带着铁木真兄弟，过着钓鱼、捕鼠、采集野菜为生的艰苦生活，同时又要躲避其他仇敌的追杀。艰苦而危险的生活环境，磨练出铁木真坚毅果敢的性格和不屈不挠的斗志，结果，这个“深沉有大略”的蒙古少年，迅速成长为一个杰出的部落首领。

### 父亲遇害

铁木真九岁时，父亲也速该带他到弘吉剌部相亲。按照蒙古族传统的习俗，双方订亲后，铁木真须留在岳丈家过一段日子。也速该便自行返回乞颜部。也速该在归途中，正逢塔塔儿部举行饮宴，于是，他便留下参加宴会和祝贺塔塔儿部。由于也速该先前曾打败塔塔儿部，怀恨在心的塔塔儿人竟在酒中下毒。也速该回家后毒性发作，临终嘱托友人接回铁木真。也速该死后，泰赤乌部乘机掠走乞颜部的人口及牲畜，乞颜部贵族也各自带走了部下，铁木真母子顿时陷于极其贫困的境地。



铁木真的父亲



### 兄弟相残

丧失牲畜和部下的铁木真，与母亲、兄弟一起过着狩猎和采集野菜艰辛生活。一天，争强好胜的铁木真与异母兄弟别克帖儿发生争执，并与弟弟合撒儿一起射杀了别克帖儿。铁木真兄弟回家后，遭到母亲严厉训斥，指责他们是除了自己的影子之外，就没有朋友了。她又以一支箭容易折断，五支箭合成一束却不易折断的道理，教诲铁木真兄弟要团结。母亲的训诲令铁木真感到无比惭愧，自此以后，他学会了团结的重要性，于是厚待兄弟、部属，使大批将领和人才都愿意投向他，忠心为他效力。

### 智脱险境

掠夺乞颜部人口、牲畜的泰赤乌部贵族，时刻都想杀掉铁木真以绝后患。一天，泰赤乌部骑兵突袭铁木真营地，铁木真只身躲入深山的树林中，靠捕鸟、食树皮度过了九日九夜。他后来因为饥饿难耐，被迫下山，终被敌人擒获。一天，铁木真乘夜幕降临，敌兵防守松懈之际，用木枷打倒守卫者，机智地躲在河水中，并在别人的帮助下，成功逃过敌人的搜捕，返回自己的营地。



成吉思汗壁画（部分）图为铁木真机智地躲在河水中，逃避泰赤乌人的捉捕

### 勇挫马贼

盗窃他人的马匹被草原民族视为最令人痛恨的行为。一天，几个盗马贼将铁木真母子仅有的八匹马盗走。铁木真狩猎归来，得知马匹被盗，便嘱咐弟弟们照顾母

亲，然后只身骑马追赶盗马贼。铁木真一连追赶了三日三夜，正当人困马乏时，他遇到一位正在与牛角力的年轻勇士博儿术。勇敢的博儿术为铁木真提供了食物和马匹，两个人更结为“安答”（即结拜兄弟），发誓彼此忠诚，互助终生。他们一起追赶盗马贼，夺回了马匹。此后，博儿术一直追随铁木真，成为蒙古最重要的开国功臣之一。



蒙古四杰之一的博儿术

## 第三章：建立蒙古帝国

当铁木真正在积蓄力量，尚未称汗的时候，蔑儿乞人突然前来袭击，并抢走了他的新婚妻子孛儿帖。为了报夺妻之恨，力量弱小的铁木真只好向脱里汗和札木合求助。在他们的支援下，铁木真击败了蔑儿乞人，夺回妻子，将敌人的妻女掳为奴婢，并获得了大量战利品。击败蔑儿乞人是铁木真的第一次战斗，这一战不仅为他赢得了声誉，也使离散的乞颜部贵族和其他部落的勇士，纷纷投奔到铁木真的麾下，进一步壮大了他的势力。



铁木真妻子孛儿帖

### 蒙古本部称汗

铁木真认识到单凭自己的力量，是难以恢复祖业，只有得到其他部落的协助，才能逐渐壮大自己。当时，克烈部是草原上的强大势力，于是，铁木真凭借着父亲也速该与克烈部首领脱里汗的“安答”关系，谋求支援，并拜脱里汗为义父。此外，他又寻求往日的“安答”札木合支持，开始重整自己的势力。铁木真重新结集旧部，一些乞颜部的贵族重新回归到他的麾下，再加上他结交了一班勇敢忠诚的那可儿，铁木真势力逐渐强大起来。1189年，铁木真被推举为乞颜部可汗。



成吉思汗的白玉雕像

### 十三翼之战

铁木真与札木合原以兄弟相称，互相帮助。但当铁木真力量强大后，却引起札木合的嫉妒与怨恨。当札木合的弟弟因盗马被铁木真的部下杀死时，札木合便以此为借口，迅速纠集泰赤乌等十三个部落，与铁木真率领的十三翼人马交战，两位“安答”从此决裂。

这场“十三翼之战”是铁木真独立指挥的第一次战役。虽然这场战争以铁木真失败告终，但由于札木合残忍地烹杀俘虏，引起部众不满。一些原与铁木真为敌的部落贵族纷纷投向铁木真。十三翼之战中铁木真虽然战败了，但力量反而强大起来。

### 灭中部克烈部

铁木真势力壮大与克烈部的支持是分不开的。但当铁木真力量进一步强大时，却引起克烈部首领脱里汗父子的恐惧。另外，铁木真也由于长子术赤向脱里汗求婚被拒，感到十分不满。

1203年，脱里汗父子在札木合的挑拨下，计划设宴杀害铁木真，但阴谋不慎败露，结果双方发生大战，铁木真战败退走，但他并没有气馁，整顿军马准备再战。其后，铁木真得知克烈部内部分裂，便乘机运用诈降战术，派骑兵奔袭脱里汗大营，成功消灭克烈部。至此，除了西面的乃蛮部外，铁木真已大致扫灭了草原上的群雄，统一蒙古草原的时机亦已成熟了。

## 歼灭仇敌

塔塔儿部与乞颜部是世代为敌的部落，而泰赤乌部又与铁木真夙怨极深，故铁木真回复乞颜部地位后的首要任务便是歼灭这两大仇敌。在克烈部的支援下，铁木真联合金朝共同消灭了塔塔儿部。这一胜利，不仅使铁木真在蒙古部落中赢得了为父亲复仇的美誉，同时也得到了金国的封赏，提高了自己的政治地位。铁木真又消灭了泰赤乌部，把世仇全部除去。铁木真消灭东部的两大敌对部落，不仅进一步增强了自己的威望，更使他获得了水草充足的呼伦贝尔草原，成为日后连年征战的重要资本，为统一蒙古草原奠定了坚实的经济基础。

### 灭克烈部及乃蛮

1203年，克烈部妒忌铁木真势力日盛，发兵攻打，会战于合兰真沙陀（在今蒙古东方省南境），铁木真败退至班朱尼河（约在今克鲁伦河下游附近）。铁木真待兵力逐渐恢复后，出奇兵偷袭克烈部的营帐，彻底打败克烈军。克烈部灭亡后，铁木真在蒙古草原上唯一的强敌，就只有西边的乃蛮部。临战以前，铁木真按千户制组编、整顿军队，并成立精锐的护卫军，把军队改革成一支纪律严明、斗志旺盛的武装力量。

自恃强大和懦弱无能的乃蛮部首领太阳汗，一直认为铁木真人少马瘦，可以轻取，于是他联合汪古部突厥人夹击铁木真，但汪古部人却将此消息告知铁木真，还协助铁木真征讨乃蛮。1204年，铁木真采用疑兵战术诱敌，进而亲自率领先锋部队与乃蛮部决战，最终征服乃蛮部。而先前投奔乃蛮部的札木合，也被部下执送铁木真处死，至此，铁木真完成了统一蒙古各部的大业。

### 尊号“成吉思汗”

1206年，铁木真在斡难河上游召开“库里尔台”（部族大会）会议，正式成为蒙古各部的大汗，号称“成吉思汗”（“成吉思”具有“海洋”、“强大”的意思），建立蒙古国。

蒙古国地域辽阔，人口、部族众多，语言及文化不尽相同。为了实行有效的统治，成吉思汗建立了一套比较严密、完备的统治体制。包括更全面地推行千户制，将全蒙古部众分配给宗亲和功臣；扩建护卫军组织，加强大汗的力量；建立司法制度，颁布《大札撒》法典；创立蒙古文字等等。这一系列措施，使蒙古国完全由大汗及宗亲、功臣直接控制。蒙古各族的政局从此更为稳定和团结，经济、文化等方面也得到前所未有的发展。



登基大典

## 第四章：蒙古帝国的扩张

1206年，铁木真尊号“成吉思汗”后，除了确立制度，除了推行各项安内措施，更不断扩张势力，先后对邻国（金国、西夏）发动战争，又西征中亚花刺子模国，为日后建立元朝及扩张蒙古帝国版图，打下了坚实的基础。

### 蒙金战争

十二至十三世纪，由女真族建立的金国是统治华北一带的强国。在成吉思汗向金国开战以前，金国一直是蒙古的宗主国，金人长期欺压和迫害蒙古人，令蒙古人十分忿恨。1211年，成吉思汗认为自己已经有足够的力量对抗金国，于是向金国发动战争，向金人报复，结束了蒙、金的臣服关系。1213年，成吉思汗屯兵金国的中都（今北京）城下，金宣宗遣使求和，向蒙古人奉献金银、缎匹、奴仆和马匹等，战事因而暂时止息。次年，金主迁都南京（今开封）。1215年，成吉思汗终于攻陷中都。金政权在迁往南京后，又苟延残喘二十年。在1234年，当时的蒙古大汗窝阔台联合南宋夹击金国，终于结束了金朝的统治。



蒙古与金国交界——金界壕

## 西征中亚

1218年，成吉思汗派遣一支庞大商队前往花刺子模，但商队人员竟被花刺子模官员劫杀。于是，成吉思汗在1219年亲率二十万大军西征，向花刺子模复仇。成吉思汗先消灭西辽，扫清了西征的障碍，接着攻打花刺子模。凡抵抗蒙古军的城市，城陷后居民都会被蒙古军屠杀，工匠则被掳回蒙古本土。

### 小知识

#### 西辽

辽亡于金后，辽皇族耶律大石在西域建立的国家。成吉思汗灭乃蛮后，乃蛮部太阳汗之子屈出律西逃，篡夺了西辽政权，但仍尊西辽菊儿罕为太上皇。

在西征的过程中，连连报捷的蒙古军一度被花刺子模的王位继承人札兰丁所重创，损失惨重。其后，成吉思汗亲自引兵快速追击，并采用围剿的战术，切断敌人逃路，最终获得胜利，兵败的札兰丁只身逃往印度。几年间，蒙古军击灭了花刺子模，摧毁了许多中亚城市，兵锋所及，南达印度河流域，西至里海西南岸一带。

### 小知识

#### 花刺子模

花刺子模是位于中亚一个信奉伊斯兰教的国家。



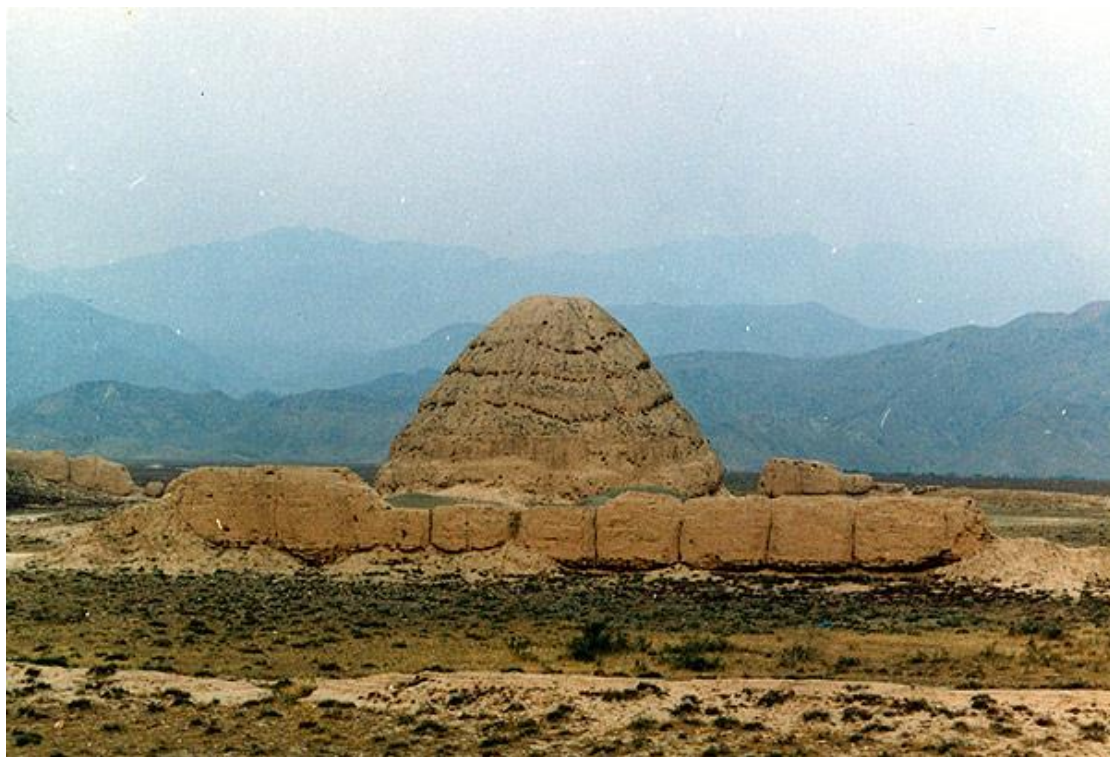
蒙古军攻打花刺子模城市



## 六征西夏

1083年，党项族在今日甘肃省一带建立了西夏国。十三世纪初，西夏与金、宋形成了相互对峙的局面。从地理位置来看，位于蒙古国南面的西夏，与金国互为犄角，令蒙古国两面受敌。

成吉思汗为免后顾之忧，在攻打强敌金国以前，先后数次对西夏用兵，迫使西夏国王纳贡称臣，解除了攻金时两线作战的威胁。1226年，成吉思汗为了报复西夏国王拒绝出兵协助蒙古西征，于是大举攻伐西夏。次年，西夏国王被迫投降，西夏灭亡。



西夏王陵

## 成吉思汗之死

1227年7月，成吉思汗在攻打西夏的战争中，病逝于清水县六盘山。他临终前向诸子讲述了联宋灭金的战略，同时叮嘱诸子在他死后秘不发丧，以稳定军心，及避免西夏军因此而增强反抗的斗志。成吉思汗去世后，他的遗体被秘密运往漠北草原安葬。根据蒙古民间传说，当成吉思汗的灵车行至水草丰美的鄂尔多斯草原时，车轮陷不能行。直到随行侍从按照成吉思汗生前的愿望，将衣冠埋葬于此处后，灵车才能够继续向北前进。成吉思汗秘葬后，后人建立“八白室”来祭奠和供奉他，并由达尔哈特部落世袭守护、奉祭。现在位于鄂尔多斯高原的成吉思汗陵，就是由此发展而来。

成吉思汗死后，其继承者继续奉行对外扩张的政策，先后吞夏灭金，又远征欧洲及波斯，震惊欧洲各国。直至1279年，忽必烈灭南宋，统一了全中国为止，连同窝阔台汗国、察合台汗国、钦察汗国、伊儿汗国四大汗国在内，蒙古帝国的版图已横跨欧、亚大陆，成为当时世界上的超级大帝国。



位于鄂尔多斯高原的成吉思汗陵

## 继承者扩张国土

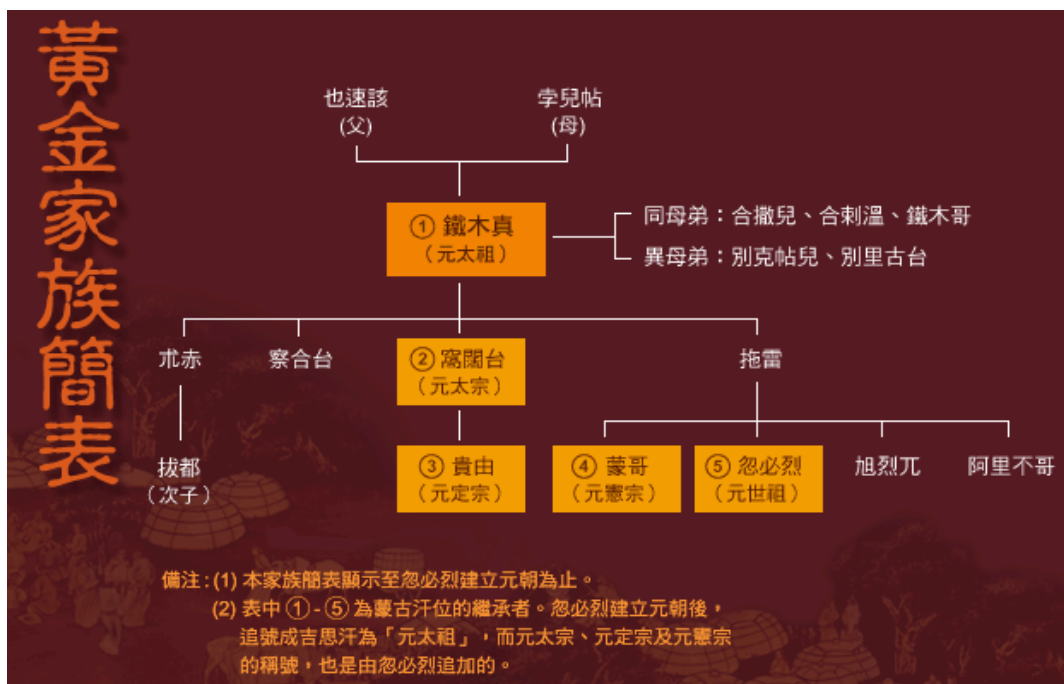
成吉思汗西征后，将新占领的土地分封给儿子术赤、察合台和窝阔台，而蒙古本土则按幼子保守故土的传统习俗由拖雷继承。窝阔台继任大汗后，继续奉行成吉思汗的对外扩张政策。1234年，攻灭金国。1235年，派术赤次子拔都率军西征，大军一度深入欧洲，震惊欧洲各国。拔都在这次西征得来的大片领土上，建立了钦察汗国。1253年，第四任大汗蒙哥派遣弟弟旭烈兀统兵西征波斯，奠定了伊儿汗国的基础。



窝阔台是成吉思汗第三子，于1229年继承汗位

### 大元帝国的建立

蒙哥汗死后，忽必烈夺取了汗位，并于1271年定国号为“元”，是为元世祖。他在1279年灭南宋，统治了全中国。包括四大汗国在内，蒙古帝国的版图横跨欧、亚大陆，成为当时世界上一时无两的大帝国。



成吉思汗黄金家族簡表

## 第五章：军事政治才能

成吉思汗是蒙古族的民族英雄，从他一生的戎马生涯中，充分表现了他的军事、政治才华。他在力量弱小时，懂得暂时依附他人，在战争中壮大自己。他坚持论功行赏的原则，赏赐将士时，只以战功为标准，而不论出身贵贱，这种做法使他身边聚集了一大批忠心耿耿的将领。

成吉思汗建立了千户制和护卫军组织，使蒙古军队完全听命于以大汗为首的黄金家族，革除了游牧民族分散不团结的弊端，增强军队的战斗力。成吉思汗根据游牧民族行军迅速、骁勇善战等特点，制定了一系列相配合的战略、战术，诸如长途追击、出奇制胜、集中优势兵力各个击破等策略，使蒙古军所向披靡。



策马奔驰于草原的蒙古人

### 蒙古军的围猎战术

狩猎是游牧民族获取食物的重要方法之一，也是蒙古人游乐和练兵的重要活动。蒙古人狩猎的方式，对成吉思汗军事思想的形成和发展有重要影响，《成吉思汗箴言》中曾记载：“所有士兵不仅是狩猎的优秀射手，也必须是战场上的英雄。”可见蒙古人既是猎人，也是战士的特质。

蒙古军狩猎时，主要采用合围的方式。士兵散开，从各个方向敲鼓击锣，将动物赶往预定的围猎区，猎手不得放跑一头野兽。蒙古人将狩猎时已经熟习的侦察、行军、合围、追扑、射杀、信号传递等技能，应用到战场上，自然能够发挥自如。



蒙古人行猎图

## 攻其不备的骑兵

骑兵是蒙古人最主要的兵种。故此，快速机动、攻其不备，成为蒙古军队的主要战略。蒙古人马术精湛，马匹训练严格，而且每位蒙古士兵往往拥有二三匹马，可以轮流骑乘，再加上蒙古人饮食习惯简便，故此，蒙古骑兵具有速度快，可长途奔袭的特点，往往能令敌人措手不及。如成吉思汗派哲别攻打金国时，骑兵能在一昼夜间行进 500 华里。由此可见“来如天坠，去如电逝”的蒙古骑兵在战争中的威力。



蒙古帝国时期的三角金马鞍

## 善用联盟孤立敌人

善用联盟、孤立敌人，从而将敌人逐一击破，是成吉思汗的军事生涯中运用得最多的计谋，尤其在统一蒙古各部落时，这一策略显得更为重要。例如成吉思汗为了集结旧部，重振旗鼓，于是跟脱里汗结盟，以打击其他部落，使自己得到喘息和壮大的机会。又如他消灭塔塔儿部时，曾联合金国。此外，在攻打花刺子模时，成吉思汗曾企图与西夏结盟。而他的临终遗言也指示了联宋灭金的方略，这些都是善用联盟，孤立敌人的成功事例。



成吉思汗用的同类戎装与兵器

## 利用敌人新技术

成吉思汗为了加强自己的军力，利用和吸收敌人先进的武器，以及生产技术。在对外战争中，不杀工匠是蒙古军的传统。蒙古人攻打中原时，学到了如何制造先进的武器。西征花刺子模的蒙古军在屠城时，也不忘将各种手工业工匠带回蒙古草原，引进敌人的新技术。蒙古军因而掌握了花刺子模的先进攻城器械，还组织了 500 人的炮兵部队，大大提高了战斗力。而涌入各种手工业工匠，对蒙古民族的经济文化发展也起了积极的作用，大大提高了蒙古地区的生产力。



铜火铇

## 军政合一的编制

1204 年进攻乃蛮部前夕，成吉思汗便以千户制组编军队，使蒙古军成为一支组织严密的武装力量。蒙古立国后，成吉思汗开始全面推行千户制。他把全国分为 95 个千户，任命 88 位功臣为千户之首。他又封“四杰”为万户，分区管辖各千户。在千户之下有百户，百户之下又有十户，层层隶属。千户制下的属民平时从事生产，战时则被徵调从军或负担徭役。千户制的实行，不仅纠正了以往游牧部落组织松散的缺点，增强部队的战斗力，还杜绝各部落贵族复辟的可能性，保障大汗的统治地位。

## 小知识

四杰

指博儿术、博尔忽、木华黎、赤老温四人。





以八思巴文字雕刻的千户印章

### 精锐的亲卫军

护卫军（蒙古语称作“怯薛”）是由负责守卫统治者的“那可儿”演变而来，他们是蒙古军中最精锐的武装力量。蒙古立国后，成吉思汗将护卫军扩大至一万人。护卫军平时负责警卫和服侍成吉思汗，战时则随成吉思汗出征。

#### 小知识

那可儿

蒙古语，意为伙伴。就其职责看，即平时为侍从，战时为亲兵或护驾人员。

护卫军是从各级那颜子弟中，挑选一些敏捷强健，以及身材高大的年轻人来充任。护卫军的首长则由重臣博儿术等人担任。把贵族子弟选为护卫军，用意是把他们当作“质子”，以利于大汗了解和控制分布各地的那颜。护卫军的待遇优厚，在成吉思汗身边服役的护卫军成员，地位比在外地的千户那颜还要高，并享有各种特权。

#### 小知识

那颜

即贵族，在元代译为“官人”。

#### 小知识

质子

即“人质”的意思。



铜制亲卫军夜巡牌

## 善于笼络人心

成吉思汗重视和尊重人才的态度，招揽和笼络了各类人才，使他们甘愿为成吉思汗的黄金家族效力。成吉思汗用人时只重视个人的才能，绝不计较他们的出身背景、部落族属，他甚至能放下私人恩怨，任用自己的敌人。如“四杰”之一的木华黎、“四狗”之一的者勒蔑、哲别等，都是来自别的部族，甚至是来自敌对的部族。

## 小知识

四狗

指者勒蔑、哲别、速不台、忽必来四人。

成吉思汗分配战利品时，凡有功劳的人都会得到厚待。他在分封万户、千户时，也充分考虑到功臣的利益。在成吉思汗身边服役的护卫军成员，不仅享有各种特权，而成吉思汗还曾告诫子孙要尊重护卫军，以便笼络他们的感情。



蒙古四杰之一：木华黎



蒙古四杰之一：哲别



蒙古四杰之一：者勒蔑

## 建立法治

蒙古国建立前，成吉思汗曾为军队制定了《札撒》，作为战争中的军令。如在战场上不得抢夺财物、战利品；统帅下令兵马退却时，若违反退却命令者斩等等。蒙古建国后，成吉思汗根据《札撒》军令、蒙古社会的习惯，以及他个人治国、练兵、整理社会秩序的训言来处理国家事务。后来，这些条文、训言被人以蒙古文记录下来，形成《札撒大典》。《札撒》的进一步完备，对于整顿蒙古社会秩序，巩固大汗的统治地位起了重要作用。在忽必烈建立元朝以前，《札撒大典》一直是蒙古族的重要法典。

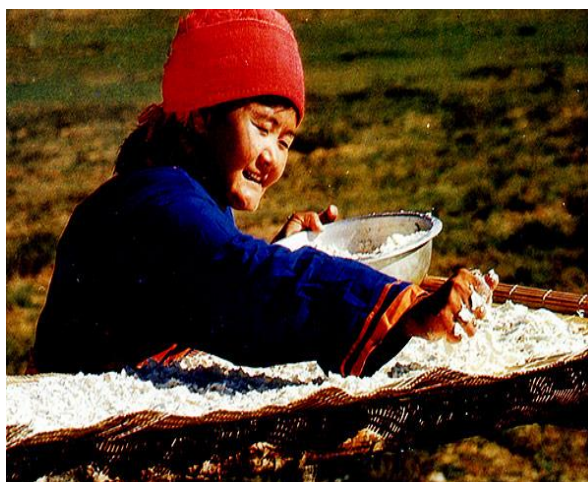
## 小知识

《札撒》

蒙古语，法律、条令的意思。



蒙古族牧民搭建蒙古包



正在制奶酪的蒙古妇女

## 第六章：文化传播的使者

随着成吉思汗统一蒙古高原及不断对外扩张，蒙古国版图日渐扩大，民族之间的交流机会也随之增加。文化相对落后的蒙古族，对其他民族的科技文化采取了兼容并蓄、广泛接受的态度，这大大促进了蒙古社会经济文化的发展，提高了蒙古民族的文化水平。蒙古人大举西征，使中西交通路线空前畅通，间接推动了科技、文化的交流和发展。中原地区与西方世界的科技传到蒙古草原，中华民族的优秀文化也传到了西方，大大促进了中西文化的交往。

### 兼容的宗教政策

成吉思汗统一蒙古各部落前，草原上既有信奉原始萨满教的部落，也有已接受西方景教的部落。随着蒙古国对外扩张，佛教、道教和伊斯兰教也相继传入蒙古社会。成吉思汗对于各种宗教信仰采取相容的态度，例如他曾邀请道教的全真派长老丘处机讲道。然而在成吉思汗时，传统的萨满教在蒙古社会仍有重要的影响力，直至忽必烈建立元朝以后，佛教支派喇嘛教才逐渐取代萨满教成为主流宗教。

#### 小知识

##### 萨满教

以崇拜自然物为主的原始宗教，信奉者多为北方地区的民族。

为达到“因其俗而柔其人”的统治目的，蒙古统治者除在重要场合举行萨满教法事外，也亲自参加景教、佛教和伊斯兰教的一些宗教仪式，而各大城市中也多建有佛寺、教堂和清真寺。

#### 小知识

##### 景教

即西方基督教的一个派别。



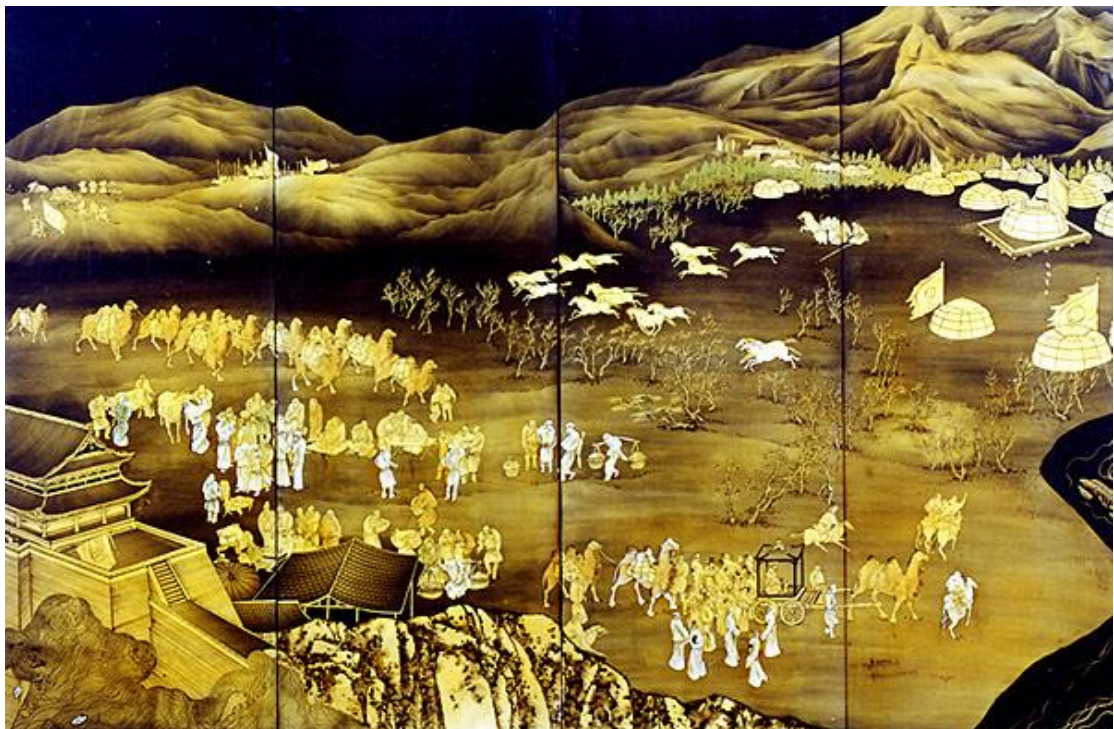
景教铜十字架法杖



铜鎏金菩萨像



伊斯兰教墓顶石

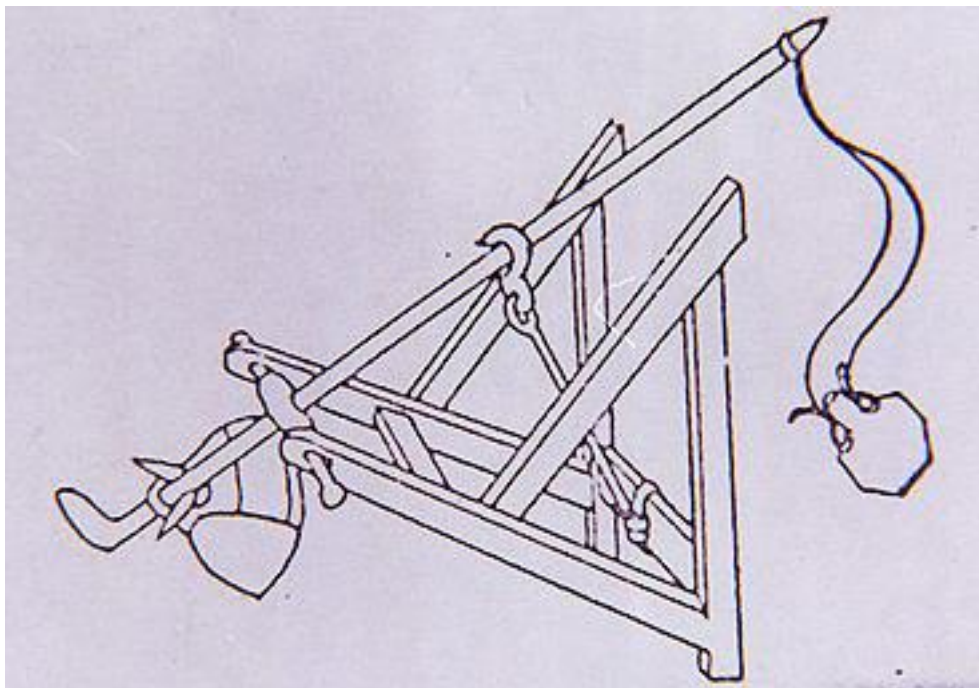


丘处机与弟子们赴西域参见成吉思汗

## 科技交流

为了满足生活上的需要和提高作战能力，蒙古人在战争中不杀工匠及手工业者。蒙古人会把工匠掳回蒙古草原，并设立手工业机构让他们从事生产，为蒙古统治者制造奢侈品或新式武器。据史料记载，当时蒙古国的首都哈喇和林城中，即有大量的手工业匠人和各种作坊。

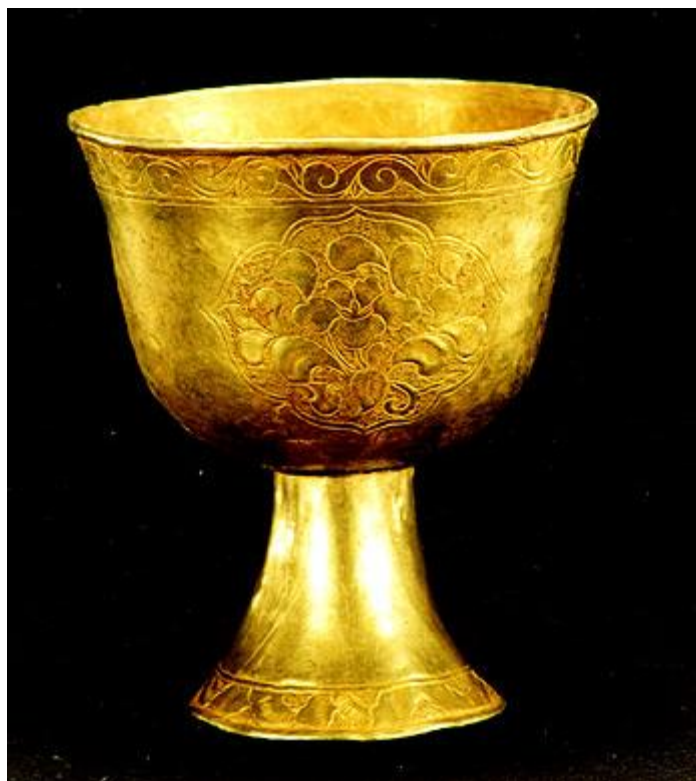
蒙古人重视各种手工业和技术，使中原与西方先进的种植技术、织造技术、武器制造技术、天文历法及医药学等，陆续引进蒙古草原。这些外来的先进技术，不仅促进了科学技术的进步，也加快了蒙古草原畜牧业和农业的发展。



回回炮

## 融会中西生活艺术

蒙古军的西征和建立四大汗国，打破了中西文化交流的屏障和壁垒。在一些西方传教士、商旅的游记以及中原使者的笔记中，可以了解到当时蒙古各大都市商贾云集、中西货品俱备的繁荣景象。在今日的内蒙古地区内，出土了不少带有异域风格的精美丝织品和器具，体现出外来文化对蒙古草原生活的影响。同时，中国人发明的火药等，也在此时传到西方，促进了世界各地文化的交流。



鑿花高足金杯，其杯身圖案的設計深受西方影響

## 創立蒙古文字及八思巴文

蒙古部落早期並沒有文字，凡事都是口耳相傳，或者刻木為記。成吉思汗統一蒙古高原後，任用畏兀兒人塔塔統阿教授皇子，以及諸王、貴族中的青年識字，逐漸形成了用畏兀兒字母拼寫的蒙古文，并用這種文字書寫公文、詔書等。

由於蒙古帝國版圖日漸擴大，民族繁多，國境內往往出現數種文字並行的情形，這對推行政令極為不便。直到元朝建立時，忽必烈命喇嘛教僧人八思巴創立蒙古新字，稱為“八思巴文”，作為官方通用的文字，然而畏兀兒體蒙古文仍在民間通行。總括而言，蒙古文字的創立與使用，推動了蒙古社會的發展，使蒙古族成為一個具有共同語言文字的民族共同體。

### 小知識

畏兀兒人  
即今日的維吾爾族人。

### 小知識

八思巴  
西藏薩迦派喇嘛僧人，被忽必烈封為帝師。





八思巴文金圣旨牌

## 第七章：历史评价

历来学者对成吉思汗的评价褒贬不一。马可孛罗的《游记》对他十分欣赏；但多桑的《蒙古史》则大加批评；近代日本史学家箭内互誉之为“名君英主”；德国学者巴克霍森（Joachim Barkhausen）却称他为人类的“祸魔”。

现在大多数历史学者均认同“功过并存”的评价。成吉思汗统一蒙古各部，对蒙古民族的发展有积极意义；攻金灭夏，为元朝大一统奠定了基石；西征欧亚，开辟了东西方文化交流的渠道。虽然成吉思汗肆意屠杀的暴行，当予否定，但过不掩功，他是蒙古族伟大的民族英雄，也是世界历史上杰出的政治家和军事家。在西方人眼中，他是能与亚历山大大帝相提并论的世界征服者。

### 对蒙古民族的贡献

成吉思汗统一蒙古以前，蒙古草原上有着近百个大小不一的部落，各部落的社会发展程度不同，语言文化也有差异。成吉思汗统一了蒙古各部族，大大推动蒙古民族共同体的形成与发展。

成吉思汗建立强大统一的蒙古国，结束了草原各部之间的互相仇杀，又摆脱了金朝的控制和欺压，使蒙古族享有安定的社会秩序，有利蒙古牧民休养生息，从而令蒙古民族的经济、文化得到良好的发展条件。



蒙古帝国本部及四大汗国版图

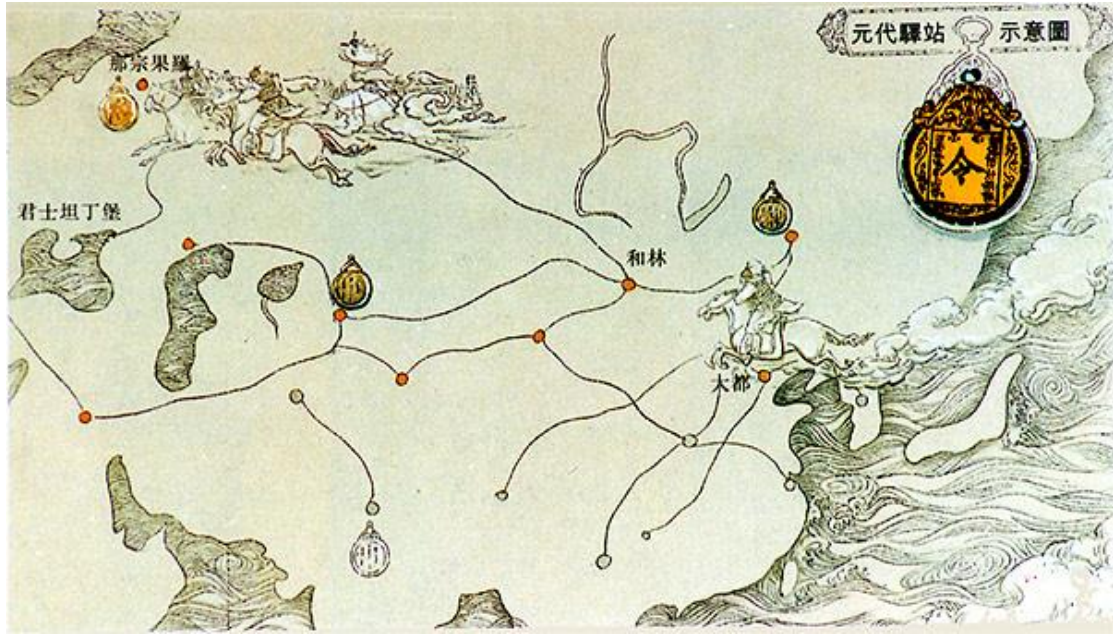
## 推动中国历史发展

成吉思汗的显赫武功，对中国历史发展产生不可磨灭的贡献。成吉思汗建立蒙古国后，曾击败金国、臣服西夏、消灭西辽，这些军事扩张行动，为日后忽必烈建立大一统的元朝，结束中国五百多年的割据战乱局面，以及确立中国的辽阔版图，奠定了坚实的基础。

蒙古国疆域辽阔，消除不少阻碍东西方经济、文化交流的政治堡垒，有利经济发展与文化融和。中国的发明如火药、纸币、驿站制度等传入西方，西方的药物、织造品、天文历法等也输进中国。



元代纸币



元代驛站示意图



河南登封县的元代天象台，为中国现存规模最大的古代天文观测建筑

### 当时西方人的评价

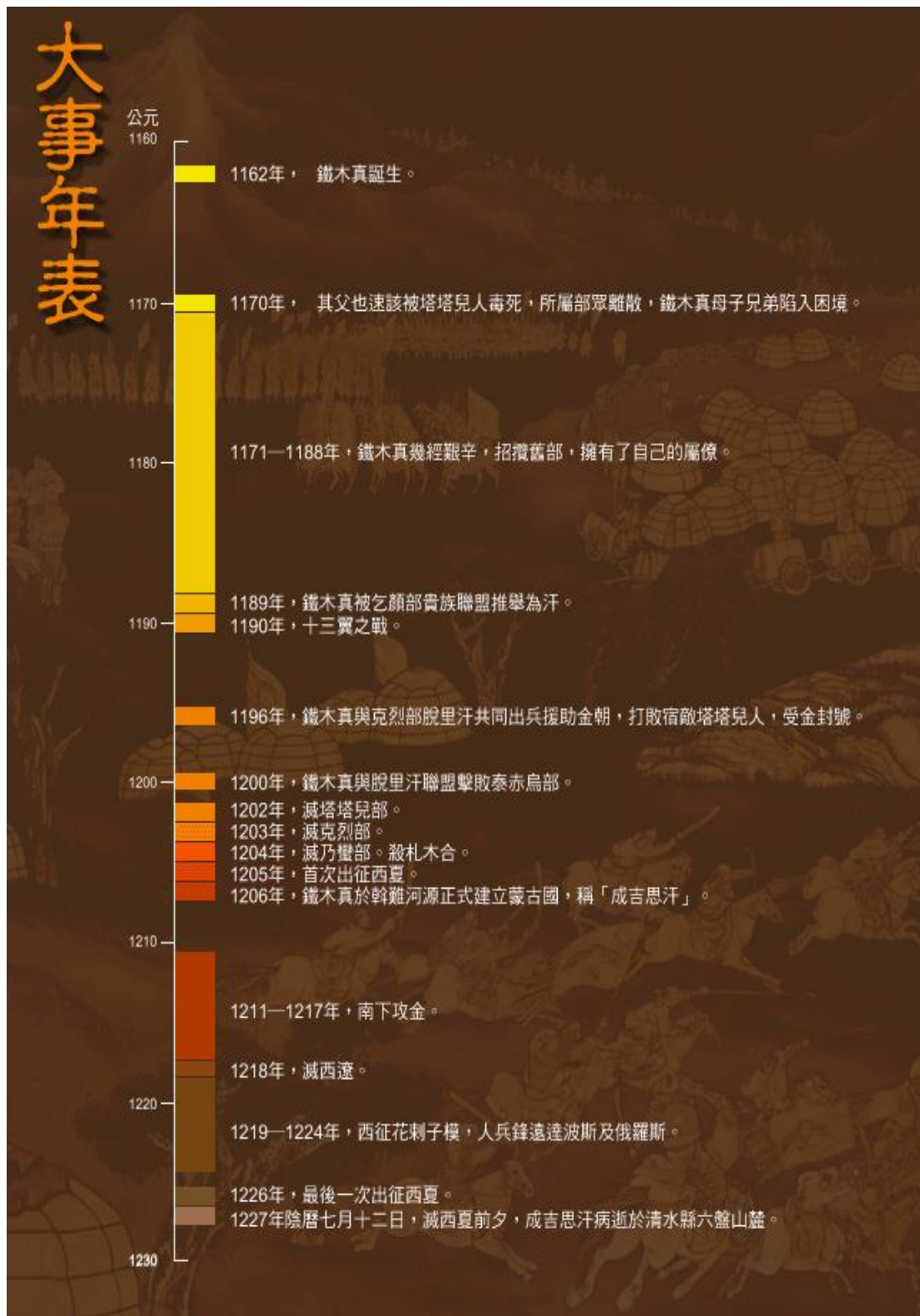
在当时的西方人眼中，成吉思汗是一位具有双面个性的世界征服者。成吉思汗智慧过人、虚心好学、仁厚宽容、热情待客、尊敬上天，并且善于纳言和用人。成吉思汗心胸广阔，不仅对各种宗教采兼容并蓄的态度，也会虚心学习敌人的优点，如重视有技能的工匠，以引进敌人的新技术便是一例。

成吉思汗的西征，确实给欧、亚大陆上不少国家和人民带来巨大的灾难。西征所到之处，服降者的生命、财产或可保全，但如有丝毫反抗，则城池夷为平地，民众血流成河。成吉思汗西征时的屠城行为，使当地的经济和文化受到严重摧残。但从另一方面看，西征冲破了亚、欧各国的政治界限，促进了东西方文化交流，以及相互的了解。



蒙古军捉拿俘虏图

## 大事年表



## 参考资料

1. (蒙) 札奇斯钦：《蒙古秘史新译并注释》（台北：联经出版事业公司，1992年9月）
2. (蒙) 杨·道尔吉：《成吉思汗秘传》（呼和浩特：内蒙古人民出版社，2001年7月初版）
3. 宋濂、王祜等撰：《元史》（北京：中华书局，1976年4月）
4. 蒙藏委员会编：《成吉思汗学术研讨会论文集》（台北：蒙藏委员会出版，1998年）
5. 成吉思汗研究所编：《成吉思汗研究文集，1949-1990年》（呼和浩特：内蒙古人民出版社，1991年）
6. 朱清泽：《成吉思汗评传：一代天骄》（南宁：广西教育，1996年）
7. 朱耀廷：《成吉思汗全传》（北京：北京出版社，1991年）
8. 陆文海：《成吉思汗传》（石家庄：河北人民出版社，1997年）
9. 常保国：《成吉思汗：“黄金家族”百年征战记》（北京：中国民族摄影艺术出版社，1997年）
10. 冯承钧：《成吉思汗传》（台北：台湾商务印书馆，1969年）
11. 苏赫巴鲁：《大漠神雕：成吉思汗传》（长春：北方妇女儿童出版社，1993年）
12. (波斯) 拉施特主编，余大钧、周建奇译：《史集》第一卷，第二分册（北京：商务印书馆，1997年6月）
13. (法) 勒尼·格鲁塞著，魏英邦译：《草原帝国》（西宁：青海人民出版社，1999年9月）
14. (法) 勒尼·格鲁塞著，龚铨译：《蒙古帝国史》（北京：商务印书馆，1999年10月）
15. (日) 胜籐猛著，辛锦俊译：《成吉思汗》（台北：星光出版社，1996年8月，2版）

## 鸣谢

图片提供：内蒙古博物馆、赵伟