

故宮

主編：歷史學家朱誠如教授。

目錄

摘要	3
故宮溯源.....	5
集歷代皇宮之大成	7
明成祖的營建	8
滿清入主後的改建	9
八國聯軍進佔紫禁城	10
溥儀被逐離宮	12
今日故宮	14
透視故宮.....	16
文化內涵	18
儒家思想的體現	20
陰陽五行學說的表徵	22
天文與算學之影響	24
滿漢建築藝術的結合	26
整體佈局	28
午門、角樓	29
前三殿—太和殿、中和殿、保和殿	31
後三宮—乾清宮、交泰殿、坤寧宮	33
自成格局的養心殿	35
東西六宮	36
御花園	37
寧壽宮	38
文淵閣與四庫全書	40
宗教建築	42

體現皇家氣派的裝飾	44
屋頂與斗拱	46
琉璃裝飾	48
內外檐裝修	49
彩畫	50
藻井與天花	52
台基與欄杆	53
皇帝在故宮的一生	55
出生——尊貴之身	57
教育——學習滿漢知識	58
婚姻——終身大事	60
聽政——治國安邦	62
殿試——提拔人才	63
立儲——建儲匣的妙用	65
祭祀——祭天、祭神、祭祖	67
飲食	69
服飾	71
起居與遊樂	73
喪葬——極盡哀榮	75
中國最大博物館	77
藝術藏品源流	79
奇珍選粹	81
書畫	82
青銅器	84
瓷器	86
官營與民間工藝	88
故事特區	90
本專題編著	92

摘要

北京故宮與法國的凡爾賽宮、英國的白金漢宮、俄羅斯的克里姆林宮和美國的白宮並稱為世界五大宮殿。故宮原是明清兩朝皇帝處理朝政和生活起居的地方，當時被稱為紫禁城。紫禁城佔地面積 72 萬平方米，是全世界現存規模最大的木結構建築群，民間傳說共有 9999 間半房子，實際上只有 8707 間。

紫禁城建於明永樂四年（1406 年），1420 年基本竣工。由朱元璋建立的明朝定都南京，皇位傳給長孫朱允炆。朱元璋的第四個兒子朱棣被封為燕王，駐地在北京。後來燕王率軍進攻南京，皇帝不知去向，朱棣取得皇位，改年號永樂。朱棣登基後決定在北京重建皇宮，宮殿建成後，朱棣由南京遷都北京，從此紫禁城成了明清兩代的國家政治中樞。1911 年，辛亥革命爆發，清宣統皇帝溥儀退位，紫禁城作為國家統治中心的歷史宣告結束。1924 年，溥儀及其眷屬被驅逐出宮，紫禁城改稱故宮，於次年成為故宮博物院。1987 年，聯合國教科文組織確定故宮為「世界文化遺產」。

故宮的規劃體現中國傳統的哲學思想，建築集中國古代宮殿建築之大成。它的設計依據擇中立宮的思想，主要建築嚴格對稱地排列在中軸線上。中軸線又與北京城的中軸線重合，宮殿以城市為依託，城市以宮殿為中心，突出體現帝王的至尊地位。紫禁城分為外朝和內廷兩大部分，外朝位於紫禁城南部，主要建築包括太和殿、中和殿、保和殿，即著名的「三大殿」。太和殿是紫禁城內最高、最大的宮殿，整個大殿莊嚴肅穆、富麗堂皇。皇帝在太和殿會見朝臣，商討國家事務。每年元旦、冬至、皇帝生日三大節及登基、大婚、殿試等大典，都是在這裡舉行。內廷位於紫禁城北部，是皇帝和后妃居住活動的地方，主要建築有乾清宮、交泰殿、坤寧宮，以及為數不少的佛堂、戲台、花園等。皇帝居住的院落位居內廷中軸線西邊的養心殿。

中國明朝和清朝共有 24 位皇帝在紫禁城工作和生活過，其中時間最長的是清朝的康熙皇帝，他做了 61 年皇帝，其次是康熙的孫子乾隆皇帝，他在位 60 年。有的皇帝在位時間很短，明朝光宗皇帝朱常洛只做了 30 天的皇帝。按當時的規矩，紫禁城只供皇帝一家居住，皇帝子女成人以後必須搬離。

經歷代皇帝收藏，紫禁城原來共有各類珍貴文物近百萬件，辛亥革命以後，部分文物流失宮外。故宮博物院成立以後，文物得以保存。日本侵華期間，故宮文物被打包裝箱，流離輾轉，1948 年被轉運到台灣，藏品現存台北故宮博物院。1949 年以後，故宮博物院重新徵集各種文物，目前，故宮博物院又成為中國最大的博物館，其藏品包括陶瓷、書畫、玉石竹木牙骨雕刻、琺瑯、漆器、金銀器皿、雕塑造像等珍貴文物。

故宮溯源

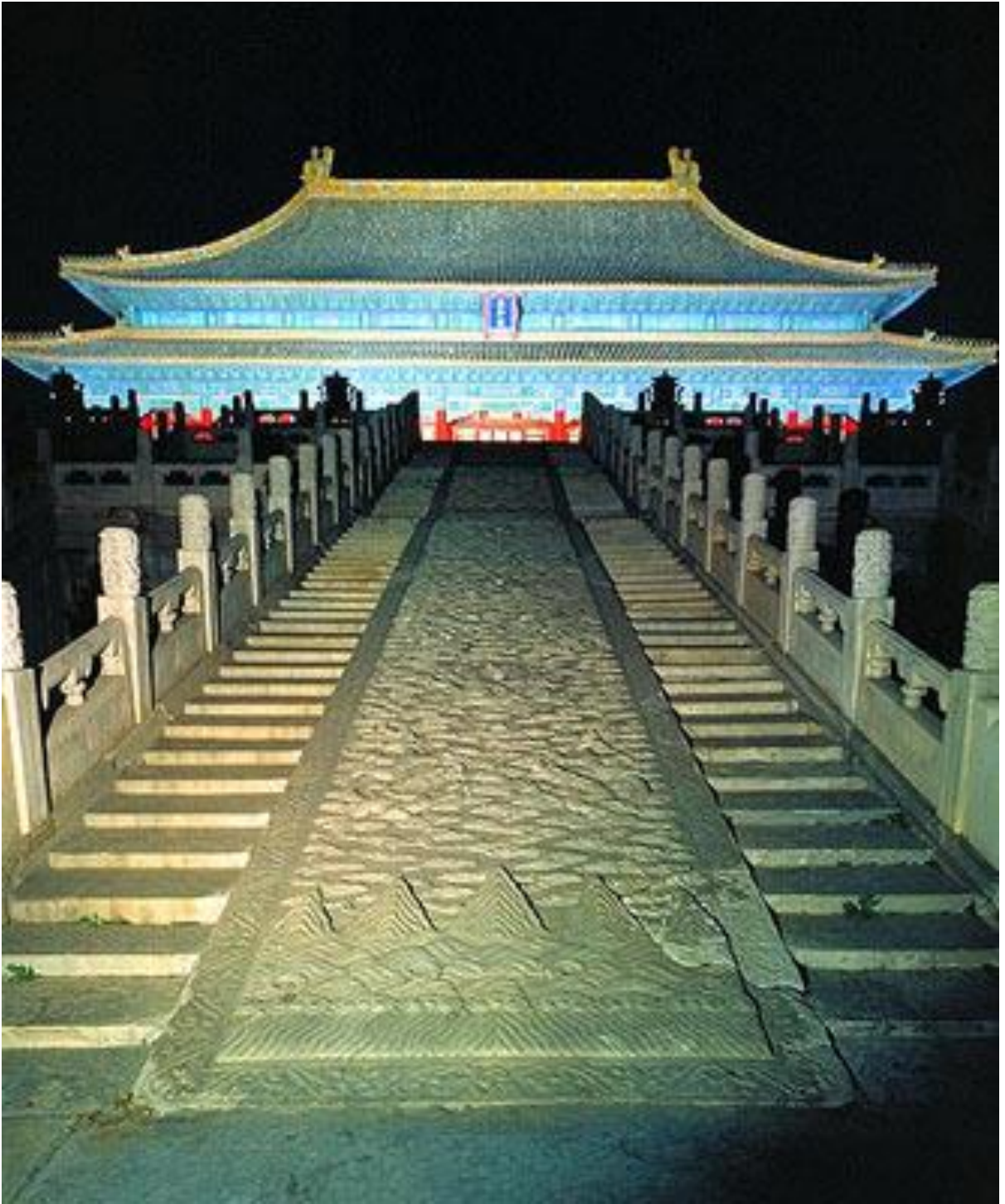
故宮在明清時期，當它作為明清皇帝的皇宮時，稱為紫禁城。紫禁城籌建於明永樂四年（1406年），永樂十五年（1417年）開始大規模興建，永樂十八年（1420年）基本竣工。從此，紫禁城開始了它作為明清兩代國家政治中樞的歷史。

清宣統三年（1911年），孫中山先生領導的辛亥革命爆發。宣統皇帝被迫宣告退位。隨着統治中國二百多年的清王朝被推翻，紫禁城作為國家統治中心的歷史亦宣告結束。但據南京臨時政府制定的《清室優待條件》，遜帝溥儀及皇室成員得以暫居紫禁城內廷，直至1924年11月5日，溥儀及其眷屬方被逐出宮，真正結束了清皇室盤踞紫禁城的歷史。從此，紫禁城以「故宮」稱於世。其後，在對清室物品進行清點，並進行大量的籌備工作之後，1925年10月10日，故宮博物院正式成立。

新中國成立後，故宮的各項工作得到全面加強。1961年，故宮被國務院列為「全國重點文物保護單位」，1987年更被聯合國教科文組織確定為「世界文化遺產」。故宮成為舉世聞名的文化古蹟和博物館。



從景山望紫禁城宮殿



太和殿夜景

集歷代皇宮之大成

故宮的規則設計繼承了古代擇中立宮的思想，其主要建築呈前後序列，嚴格對稱地排列在中軸線上。這中軸線又與北京城的中軸線重合，宮殿以城市為依託，城市以宮殿為重心，兩者相得益彰，達到水乳交融的效果。

故宮宮前區的設計，為「五門三朝」古制的體現。故宮的正門——午門，平面呈凹形，是以唐代大明宮含元殿和北宋東京宮城丹鳳門的形制演變而來，也是古代宮門雙闕制度的遺意。故宮前方左右兩側分別是太廟和社稷壇，故宮內又以外朝和內廷前後分區。這種佈局形式既是前代宮殿規劃佈局的傳統，同時也是「左祖右社」、「前朝後寢」的禮制要求。

高台建築曾是春秋戰國以至秦漢三國時期宮殿建築盛行的形式。此後雖然高台建築逐漸衰微，但重要的建築仍採用高台崇基，借以烘托其氣勢，如唐大明宮含元殿、宣政殿和紫宸殿。故宮前朝太和殿、中和殿、保和殿，坐落在高八米多的三層台基之上，氣勢巍峨、雄偉端莊，秉承了古代「高台榭、美宮室」之遺風。



聶崇義《三禮圖》中的《周代寢宮圖》

明成祖的營建

明建文四年（1403年），以「靖難」為名起兵的燕王朱棣攻進京師南京，從侄兒手中奪得帝位，即位於南京，是為明成祖。明成祖即位後，升北平為北京，興工營建北京宮殿，以作巡幸居所。同時，遣大臣負責採伐木料，燒製磚瓦，為建造更大規模的北京宮殿建設作準備。

永樂十四年（1416年），北京宮殿的建設計劃正式動工。第二年營建工程全面展開。至永樂十八年（1420年），以紫禁城為核心的宮殿建築基本告竣。建成後的紫禁城周長3公里，城高10米。外有護城河環繞，四角有造型美輪美奐的角樓高聳。宮城四面開門。南為午門，北為玄武門，東為東華門，西為西華門。紫禁城的前部以奉天殿、華蓋殿、謹身殿為主體，是皇帝臨朝和舉行大典的地方，文華殿和武英殿為左右兩翼，紫禁城的後部是皇帝和后妃們居住的地方。以乾清宮、坤寧宮為主體，東、西六宮為兩翼。

北京宮殿建成後，明成祖決定遷都北京。北京正式升格為京師，南京成為陪都。紫禁城由此成為明朝皇帝居住、理政的場所。



衍祺門



太和門前的金水橋全景

滿清入主後的改建

順治元年（1644 年）9 月，清順治帝抵北京，宣佈即皇帝位。從此，紫禁城成為清代皇帝居住、理政的場所。

清統治者入主中原，百廢待興，初無足夠財力在紫禁城內大興土木，只是對原有宮殿擇其重要者進行恢復性重建、有限的改建和更名。順治二年（1645 年），重建了皇極殿、中極殿、建極殿，並將三殿的名稱分別更改為太和殿、中和殿、保和殿。後人為避康熙玄燁名諱，又改玄武門為神武門。各門的匾額，以滿文、漢文書寫。

清室對宮內的部分建築，據滿族風俗進行改建。順治十三年（1656 年），仿盛京清寧宮，對坤寧宮進行了改造。窗戶改為外糊窗紙的吊窗，西部改為祭祀薩滿教的神堂，中部改為祭神和吃肉的地方，東部則成為皇帝、皇后成婚的洞房。

在清朝國力相對強盛的乾隆朝，紫禁城內開始大興土木，新建築和宮殿群相繼落成。乾隆三十九年（1734 年）建了文淵閣，其後建了箭亭。從乾隆三十六年（1731 年）開始，乾隆帝為歸政後頤養天年，用了 5 年時間，在外東路興建了太上皇宮殿和乾隆花園（即寧壽宮花園）。此外，乾隆朝還在宮內建立起許多佛堂。其中建於乾隆十九年（1754 年）的雨花閣，是其中最大的一座，是藏傳佛教的密宗佛堂。



慶宮建築群



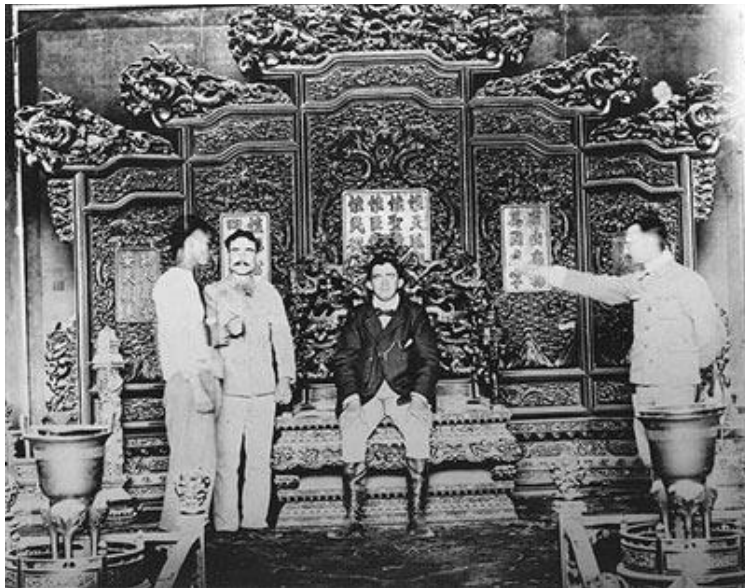
御道的石雕

八國聯軍進佔紫禁城

為了鎮壓義和團運動，1900年6月，英、法、美、俄、德、日、意、奧八國，組成侵略聯軍入侵中國。8月14日，八國聯軍攻入北京，慈禧太后攜光緒皇帝逃往西安。

八國聯軍對北京實行分區佔領。表面上，各國相約不對紫禁城實行佔領，實際上，對紫禁城珍寶垂涎三尺的各國侵略者，從軍官到士兵，無不利用各種機會，進入紫禁城內殺人掠奪。宮內珍寶被劫掠一空，「金銀、珠玉自不必言；此外，書畫、骨董，衣服以及馬匹，車輛等值錢之物」，均成為侵略者的囊中之物，就連大殿前金缸上的鍍金也被刺刀刮削下來。因所劫財物太多，侵略者們又不便將所劫之物帶走，不得不就地賤價出售，於是就出現了交易這些不義之財的「市場」。

侵略者在紫禁城大肆劫掠後，於1901年初，竟然以主人的姿態將紫禁城實行了對外開放。駐守皇宮的美、日兩國的軍事頭目還就紫禁城的開放，訂立了「駐京美日兩國提督議定遊覽紫禁城章程」。該章程對遊覽的華人充滿歧視，而對外國人，尤其是侵略軍則給予各種特權。



八國聯軍在乾清宮內



金缸上的鍍金被貪婪的聯軍用刺刀刮削，這些大缸本用來貯水，防備火災。

溥儀被逐離宮

愛新覺羅·溥儀，醇親王載灃之子。光緒帝病逝後，慈禧太后即宣佈 3 歲的溥儀入承大統為嗣皇帝。光緒三十四年（1908 年）十一月初九日，太和殿上舉行溥儀的登極大典，宣佈以明年為宣統之年。

宣統朝在內憂外患中捱過了 3 個年頭。1911 年武昌起義的炮聲敲響了清王朝的喪鐘。宣統三年十二月二十五日（1912 年 2 月 12 日）以皇太后隆裕的名義頒佈清帝退位詔書，溥儀得以保留皇帝尊號暫居紫禁城。從此，紫禁城內的小朝廷成為國內復辟勢力的希望所在。1917 年 7 月，紫禁城內發生張勳為首的復辟，然而僅 12 天，復辟小朝廷便煙消灰滅了。

1924 年第二次直奉戰爭期間，直系將領馮玉祥率軍入京。馮玉祥深感在中華領土上，居然存在一個滿清小朝廷，不僅是民國政府的恥辱，也是「中外政治陰謀家隨時企圖利用的孽根」，因而力促當時京畿警衛司令鹿鍾麟驅逐溥儀出宮。1924 年 12 月 5 日，鹿鍾麟率軍警 20 人，由神武門入宮，擔負驅逐溥儀出宮的使命。下午 4 時 10 分，溥儀及其后妃等離開故宮，遷往德勝橋醇王府。故宮與滿清的關係由此劃上句號。



1924 年 11 月 5 日，馮玉祥的國民軍將溥儀驅出宮後，鹿鍾麟（中）由清室代表紹英、寶熙引導，查看永壽宮。



復辟後的溥儀，坐在乾清宮寶座上。

今日故宮

1949 年新中國成立後，歷經風雨的故宮獲得新生。經過故宮博物院幾代人的不懈努力，在海內外人士的鼎力支持下，故宮以嶄新面貌，每年接待國內及來自世界各地的參觀者。故宮並因其獨具保存完整的古建築群和大量珍貴文物，而成為世界著名的博物館。1961 年，故宮被定為「全國重點文物保護單位」；1982 年，故宮被聯合國教科文組織定為「世界文化遺產」。

故宮對外開放的陳列，主要為兩大體系：一是以故宮宮殿建築為主體的宮廷史跡陳列；一是以故宮藏品為主的歷代藝術品的專館陳列，及按照歷史發展順序為原則的歷代藝術品陳列。此外，還有一些臨時性展覽；同時，不斷引進國內外博物館在故宮舉辦各種展覽。目前，故宮已建成一座現代化的地下文物庫房，從而為文物保管工作創設了更加優越的條件。



故宮



故宮珍寶館所藏皇帝御用的象牙蓆，以象牙劈成薄片編織而成。

透視故宮

故宮始建於明永樂四年（1406年），建成於永樂十八年（1420年），其規劃設計集中中國古代宮殿建築發展之大成，堪稱建築技術與藝術的典範。故宮的規劃設計突出體現帝王至尊地位，其平面佈局和建築形制表現了古代宗法禮制和象徵王權的作用。

故宮四圍建有高 10 米的城牆，牆體採用精緻的工藝做法，表面平整光滑而不易攀登，四面各備一門，城樓高聳，壁壘森嚴。牆垣四隅還建有風姿綽約的角樓，城牆外環以寬 52 米的護城河，可謂有金城湯池之固。故宮內的建築，按前朝後寢的古制，分外朝和內廷兩部分。其主要宮殿自南而北依次坐落在中軸線上，這條軸線與北京城的中軸線相重合，使宮殿與城市有機的結合起來。就單體建築而言，外朝建築在造型和裝飾上較為端莊，內廷建築則趨於華美。主要建築均有高大的台基，圍以精雕細琢的石欄。柱木門窗髹紅，樑枋斗拱飾以彩繪，屋頂覆以琉璃瓦，呈現出輝煌景象。其室內裝飾也竭盡工巧之能事。故宮內還有完備的取暖、排水等輔助設施，以及相應的防火設備，足見古代匠心之妙。



巧奪天工的建築——角樓。



御花園內萬春亭

文化內涵

故宮是一個特殊的文化載體，以建築作為符號，傳達出豐富的文化信息。儒家所推崇的古代禮制，是故宮建築着重表現的主題。故宮前以太廟、社稷壇左右分峙，故宮內以外朝、內廷前後分區，附會禮制所謂「左祖右社」、「前朝後寢」。故宮前區的建築佈局，也是「玉門王朝」制度的反映。故宮內的建築尊卑高下，等級明顯有別，也是禮制的具體體現。

陰陽五行學說是故宮建築所反映的居住哲學。以陰陽定前後、分東西、立文武，以五行對五方、配五色。陰陽互補、五行生剋的思想在故宮建築上也有體現。古代天文學家認為紫微星垣位於中天，是天帝的居所，故將天帝所居的天宮稱為紫宮。皇帝貴為天子，也將皇宮喻為紫宮，以期江山永固、四方歸順、八面來朝。

故宮是明清兩代的皇宮，它的建築風格不但是漢文化的傳承，也有滿族文化的融入。清順治十二年（1655年）仿盛京皇宮之清寧宮形制改建坤寧宮。於前檐東次間闢門，室內三面環炕，窗紙外糊。這種異於漢族傳統居住形式的做法，源於生活於東北高寒地區滿族民間「口袋殿」、「萬字炕」、「窗戶紙糊在外」的居住習俗，同時也與滿族薩滿教祭神需要有關。



太和殿前的銅龜——每逢殿內舉行大典時，龜腹內燃香，龜咀內吐出煙霧。



坤寧宮

儒家思想的體現

儒家思想的核心就是「禮」，並以此作為處理人際關係的政治倫理觀念和行為規範。故宮建築在規劃設計上體現了「禮」的要求。

故宮建築分為外朝和內廷兩部分，以附會「前朝後寢」的要求。宮前區有大明門（大清門）、承天門、端門、午門、奉天門（皇極門、太和門），以附會「五門王朝」。宮門兩側，左有太廟，右為社稷壇，以附會「左祖右社」。外朝太和殿、中和殿、保和殿依次坐落在高八米多的「土」字形台基之上，象徵「普天之下，莫非王土；率土之濱，莫非王臣。」

故宮建築的尊卑高下顯然有別，反映出「助人君、順陰陽、明教化」的禮制要求。外朝主要用於理政，不論在建築尺度上還是在建築結構和裝飾上，等級明顯高於以生活起居為主的內廷。擷芳殿等處皇子的居所等級相對較低，朝臣和宦官值舍的等級更低。就以太和殿為例，太和殿位居紫禁城的中心，亦為北京城的中心，象徵皇帝是萬民的核心。殿高三十五餘米，喻意天子之堂之高貴。這種佈置突顯出以天子為尊的禮序境界。

故宮建築物的命名亦受儒家思想的影響。舉行大典的重要場所——前朝三大殿在明朝時分別命為「奉天」、「華蓋」及「謹身」，其中「奉天」及「謹身」分別出於《尚書》及《孝經》。作為具有畫龍點睛作用的匾額，更是引據儒家經典，反映承天立極、順民體性、勤政親賢等治國安邦方面的內容。這些懸掛在故宮不同角落的匾額，對皇室成員起教化作用。



太和殿



吻獸的多少顯示了該建築的尊卑

陰陽五行學說的表徵

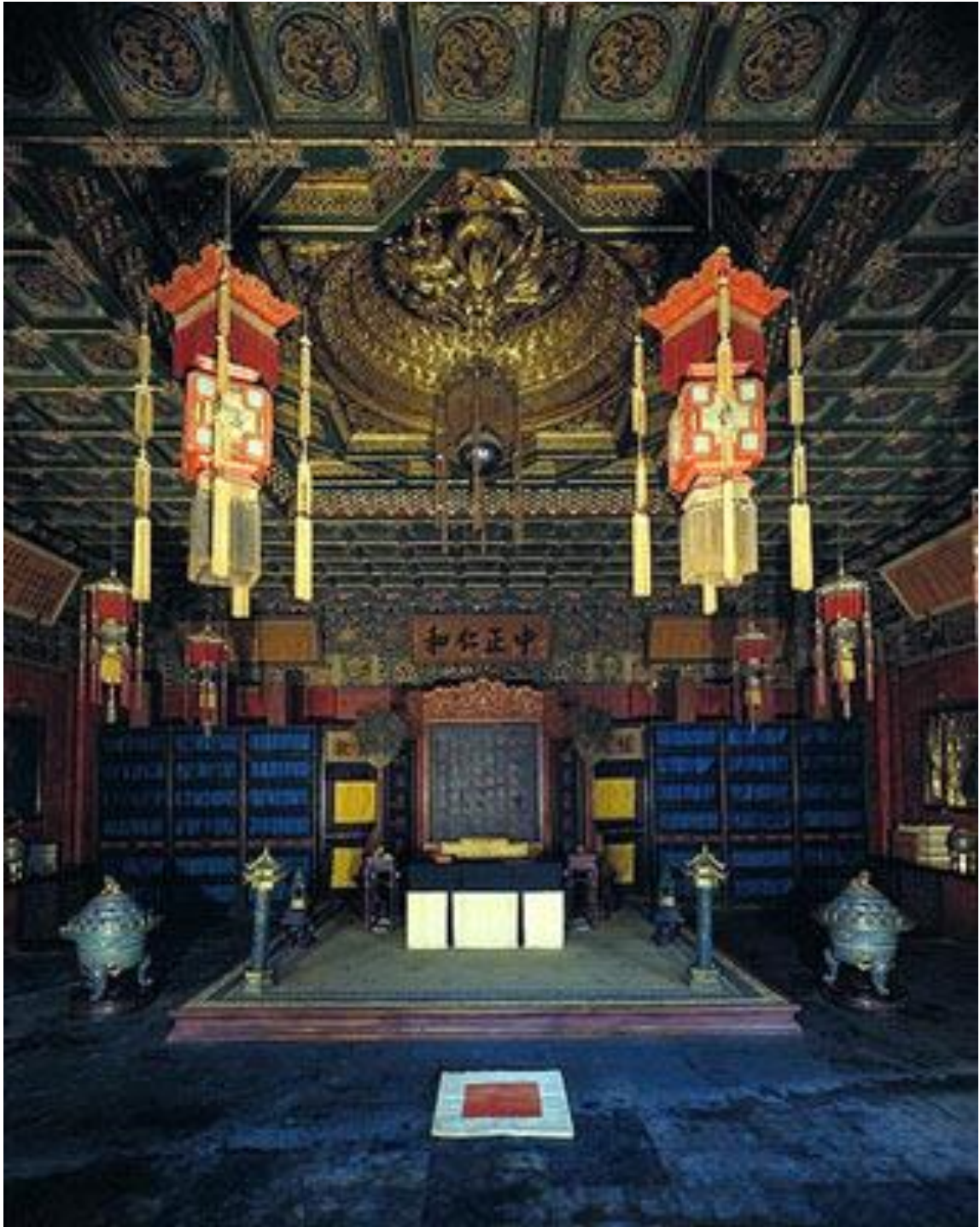
故宮建築成功地運用了陰陽理論，在外朝、內廷、東西六宮、寧壽宮和慈寧宮區域以及其他建築中，形成對比錯落、強弱得當的效果，陰陽調和得十分和諧。五行思想也表現得十分突出。宮殿及牆垣以紅、黃色為同調，紅屬火，主光大，黃屬土，屬中央，象徵帝王之居至尊至大，為天下中心。文華殿等屬文化、文治方面的宮殿多建在東側，從木從春；武英殿等屬兵刑、武備的宮殿多建在西側，從金從秋。在外朝太和殿、中和殿、保和殿下的「土」字形台基，則是中央的象徵。

故宮建築在深紅及黃色的基調下，根據不同的用途，按五行、五色作適當調整。如皇子居住的擷芳殿，俗稱南三所，覆綠色琉璃瓦，與所謂「青宮」一致。從木從春，以示青少年蓬勃向上的成長過程。

文華殿在明初為太子宮，亦用綠瓦，後改為皇帝便殿，換成了黃瓦。文淵閣為藏《四庫全書》之所，覆黑色琉璃瓦，因黑色代表水，水能剋火，以期所藏書籍免遭火災。中軸線北端御花園的天一門，取「天一生水」之意，牆用灰黑色，與所處北方水的方位相合，使整個紫禁城免受火侵。故宮北面玄武門兩側房屋也採用黑色琉璃瓦，以示水和冬的意境。午門位居南端，建築彩畫不採用其他各地青綠為主的色調，改用主火的紅色色調，充滿強烈的氣氛。



太和殿前的日晷（日晷為中國古代的計時器）



養心殿正殿

天文與算學之影響

紫微垣、太微垣和天市垣是北天中央的三垣星宿。紫微垣位於中心，為天帝居所，故人們將皇宮也稱為紫微宮。故宮建築佈局也取象於紫微垣，將太和門比作紫微星垣的闔闔門，將太和殿與紫微星垣天皇大帝星座相對應。內廷後三宮，連同東西六宮，亦合紫微垣十五星之數。

太微垣相傳是天帝布政的地方，有明堂三星，與紫禁城前朝大殿之數相符。太微垣有逐級上計的三組星座，稱「三台」，酷似三大殿下的三台。天市垣傳說是天帝聚眾貿易之所。宮殿規制歷來有「面朝後市」之說，紫禁城的「後市」設在神武門外，謂之「內市」，以別於皇城以外各市。

故宮建築具有高度標準化、定型化的特點，便於大規模生產及建造。主要表現為以斗口為基本模數，斗口既定，便可求出建築各部分及物件的具體應用尺寸。



養心殿



角尺——古代的量度用具。

滿漢建築藝術的結合

1644年，清王朝定都北京，修明代宮殿而用之。順治十二年（1655年）仿盛京皇宮之清寧宮形制重建坤寧宮。前檐東次間闢門，窗紙外糊。室內東次間、明間及西次、梢間貫通，西、北、南三面環炕，東北角設灶間。皇帝大婚洞房之處，則以板壁與東次間相隔。西大炕供朝祭神位，北炕供夕祭神位，殿前立神杆。這種佈局源於生活於東北高寒地區滿族民間「口袋殿」、「萬字炕」、「窗戶紙糊在外」的居住習俗，並與滿族薩滿教祭神有關。

坤寧宮內陳設與裝飾也一如關外模式，室內空敞，以便進行祭神活動。於炕上設大櫃，存貯祭神物品。東暖閣（洞房）穿堂天花與牆壁裱糊剪紙，將這種流行於民間的做法用於宮殿裝飾，豐富了宮殿的裝飾。然而，坤寧宮並不是簡單地照搬關外建築模式。清寧宮為硬山頂，坤寧宮劃為重檐廡殿頂，加大了體量，提高了建築等級，較好地與周圍建築協調統一，使滿漢建築藝術有機結合。此外，寧壽宮及擷芳殿等處，也是滿漢建築藝術結合的實例。

清朝統治者尊崇喇嘛教，以便加強對蒙、藏地區的統治。在故宮內也建有雨花閣、梵華樓、佛日樓等佛堂多處，形成故宮建築的又一特色。



雨花閣



坤寧宮內景及喜床

整體佈局

明清兩代的皇宮紫禁城東西寬 750 米，南北長 960 米，城牆高 10 米，城牆外環境寬 52 米的護城河。宮城有四門，正南為午門，正北為神武門，正東、正西分別是東華門和西華門。城牆四角，聳立着精巧別緻的角樓。

紫禁城內宮殿，格局嚴整，一條中軸線貫穿南北。紫禁城內建築，就其佈局和用途來說，可分為外朝和內廷兩大部分。外朝位於紫禁城南部，是明清兩代皇帝舉行重大典禮的地方。主要建築包括太和殿、中和殿、保和殿。在三大殿的東西兩翼各有一組建築，東為文華殿，是皇帝舉行經筵的地方，經筵當天，皇帝會到文華殿聽講官進講。西為武英殿，初為皇帝齋戒之所，清康熙改為「殿版」書籍修書處。

內廷位於紫禁城北部，是皇帝處理日常政務及皇帝、后妃居住活動的地方。主要建築包括中軸線上的後三宮乾清宮、交泰殿、坤寧宮。中軸線以東的東六宮、齋宮、毓慶宮、奉先殿、寧壽宮等，中軸線以西的西六宮、養心殿、慈寧宮、英華殿等。內廷還建有為數不少的佛堂、戲台，以及建有花園 4 座。



故宮內的金黃色琉璃瓦
層頂連成一片



故宮博物院藏英國
政府當年送給清廷
的古鐘

午門、角樓

午門：午門是紫禁城的正門，正面開三門，左右拐角處各有一掖門，故又稱「五門」。明朝時，午門是守衛森嚴的重地。進出午門亦有嚴格的等級規定。一般而言，文武百官出入東門（左門），宗室王公出入西門（右門），而中大門是供皇帝出入為御道——南起永定門，北至鐘、鼓樓，為紫禁城的中線，亦是京城及中央子午線的位置所在。

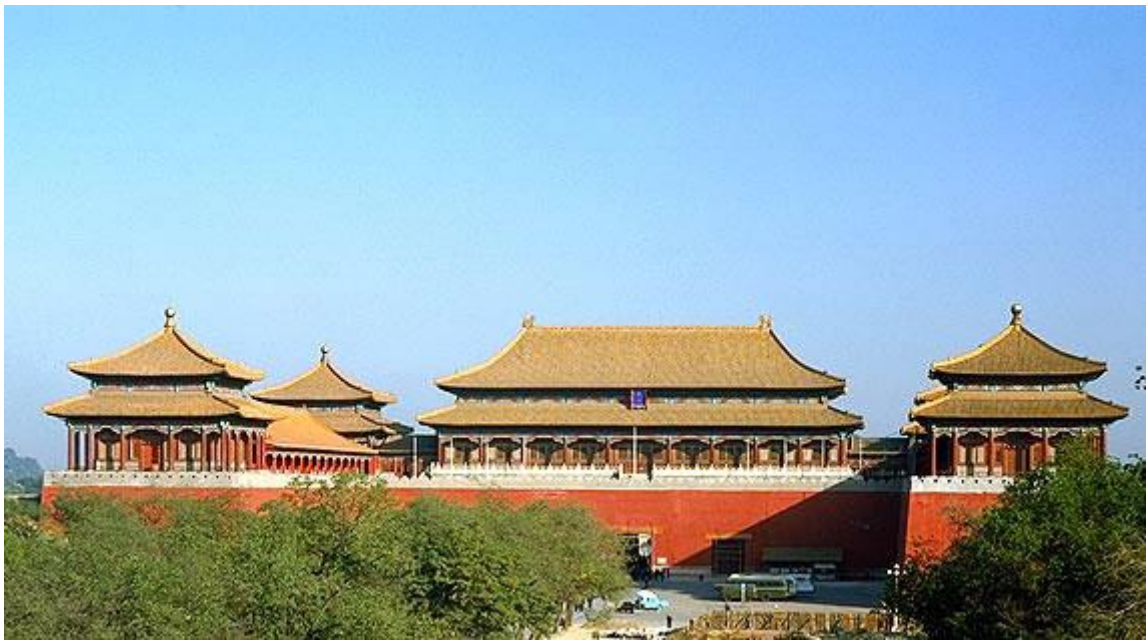
至於有關「推出午門斬首」事，實並無其事。在明代，午門前的廣場，是皇帝以「廷杖」（即打棍子）處罰大臣的場所。這種刑罰在明代獨有。嘉靖皇帝（1521—1566年）時便發生了「大禮議之爭」，皇帝曾下令對反對的大臣執行廷杖，結果有不少大臣死於杖下。到了清代，廷杖之刑遭廢除，午門便成為了皇帝舉行朝會時陳設部分儀仗之地方。

角樓：紫禁城城牆四隅各有一座造型奇特的角樓，它們既具瞭望之用，設計亦十分精巧，共有3層屋檐，28個翼角。角樓坐落於城牆之上，台基分上下兩層，四周圍以漢白玉石欄杆。

據說明成祖朱棣（1404—1424年）曾夢見一座9樑18柱72脊的角樓，並下令於9天之內照樣設計，否則便要殺頭。工匠們均想不到如何設計。就在這時，有一老人手提一個設計十分精巧的蠅蠅籠走過，匠人們靈機一觸，按這個恰巧共9樑18柱72脊的蠅蠅籠設計了角樓，匠師們並認為是魯班師傅（工匠尊之為鼻祖）下凡指點的呢！



巧奪天工的角樓



午門

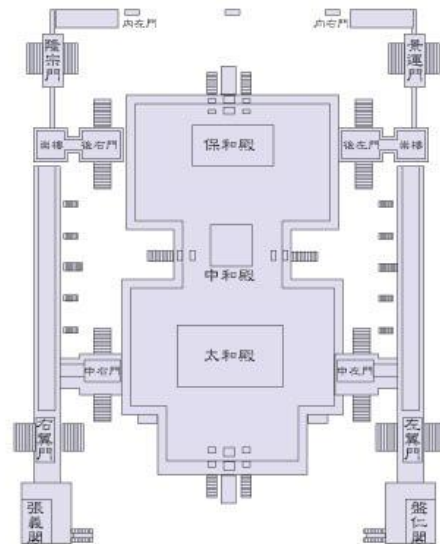
前三殿—太和殿、中和殿、保和殿

紫禁城內前朝（又稱外朝）部分的主體建築——太和殿、中和殿、保和殿，俗稱三大殿，為故宮最突出的建築群，亦是明清兩朝皇帝臨朝和舉行大典的地方。

太和殿，俗稱「金鑾殿」，是紫禁城內最高、最大的宮殿。太和殿採用重檐廡殿頂的建築形式，殿內金磚墁地，72根巨大的楹柱支撐着整個大殿。皇帝的金鑾寶座被安放在大殿中央的7層金漆台基上。寶座的周圍是經過瀝粉貼金特殊工藝製成的6根金柱。寶座上方的天花中央是一大型的盤龍藻井。軒轅鏡高懸於寶座上空。整個大殿莊嚴肅穆、富麗輝煌。每年元旦、冬至、萬壽三大節及登基、朝會、大婚、命將、殿試等大典，都是在這裡舉行。

中和殿是一座四角攢尖頂的亭式建築，是皇帝為在太和殿舉行大典作準備及休息的地方。清朝皇帝並在這裡舉行十年纂修一次的皇室譜系《玉牒》的告成儀式。

保和殿是清代皇帝每年除夕賜宴蒙古王公的地方。清代科舉考試最高級別的殿試也在這裡舉行。



三大殿位置圖



太和殿寶座



前朝三大殿——太和殿、中和殿、保和殿全景。

後三宮—乾清宮、交泰殿、坤寧宮

紫禁城內明清兩代皇帝，皇后的寢居之所——乾清宮、交泰殿、坤寧宮，稱為後三宮。三宮建築規制，與三殿相似，只是規模小些。明永樂初建時，只建了乾清宮和坤寧宮，明嘉靖（1521—1566年）時，在兩宮之間添建交泰殿。

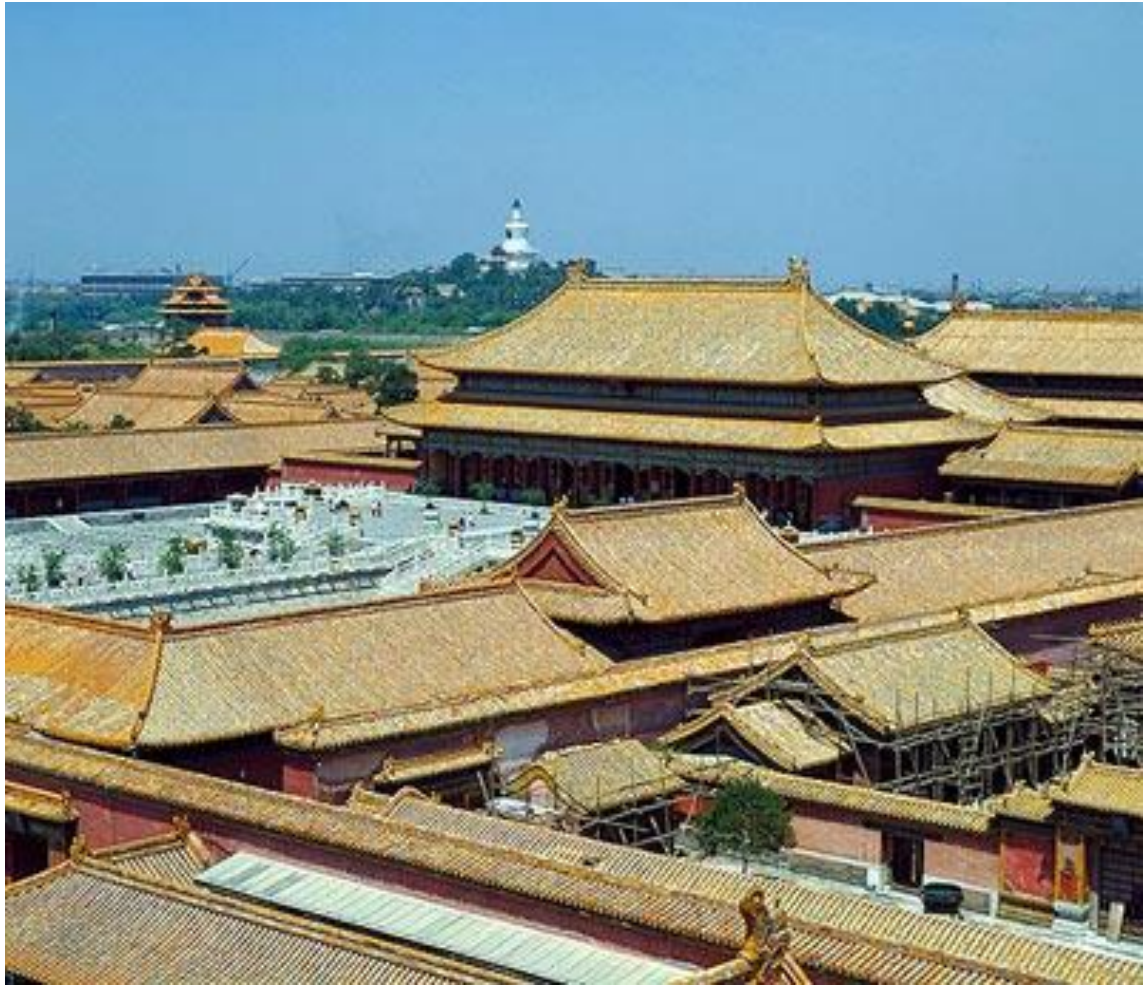
乾清宮是後三宮中規模最大的宮殿，其陳設和裝修也是最華麗的。殿中設金漆寶座，寶座上方高掛清順治帝御筆「正大光明」匾額。從明永樂帝到清康熙帝，乾清宮一直是皇帝的寢宮。清朝從雍正開始，皇帝移寢養心殿，但其皇帝正寢的地位沒有改變。舉行大典時，皇帝要從這裡出宮；重要的引見、召見也在這裡舉行；皇帝駕崩時，要在這裡停靈柩數日，以示壽終正寢。

交泰殿的建築形式與前三殿中的中和殿大體相同，只是規模略小。交泰殿是明朝皇帝的寢宮之一。清朝改為禮殿，皇后生日在此接受妃嬪、皇子行禮。

坤寧宮是明朝皇后的正寢，清朝將其改造成為皇帝大婚的洞房和祭祀薩滿教的神堂。



後三宮的位置圖



後三宮



乾清宮寶座

自成格局的養心殿

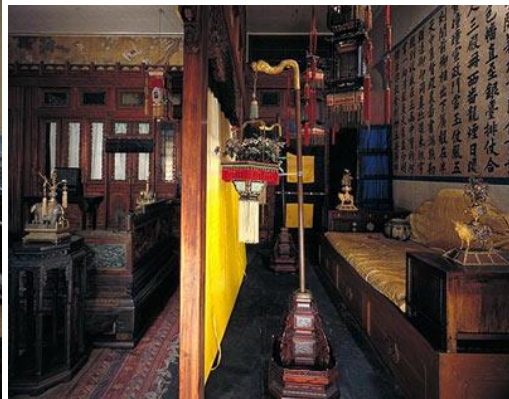
養心殿是清朝從雍正帝開始的清帝寢宮。這是一座平面呈工字型的建築，前殿面闊三大間，每間又以方柱分隔成 3 間。外觀因而看似 9 間。養心殿前殿，設御座、御案，天花中央飾蟠龍藻井，是皇帝理政、召見官員的地方。前殿東間是皇帝每年正月初一舉行行軍儀式的地方，稱「明窗開軍」。後來，這裡成為同治朝慈安、慈禧兩太后垂簾聽政的地方。前殿西間則是皇帝召見軍機大臣的地方。光緒帝日常多住在養心殿，1898 年戊戌政變後，他被慈禧囚禁在南海瀛台。乾隆帝收藏王羲之《快雪時晴帖》、王獻之《中秋帖》和王珣《伯遠帖》等名家法帖的「三希堂」，則位於養心殿西暖閣。

按照前朝後寢的原則，皇帝的寢宮設在後殿，共 5 間。分別設有寶座、紫檀長條案、紫檀大龍櫃、坐炕、炕床等。後殿陳設有大量珍寶和藝術品，處處滲透出皇家的豪華氣派和風雅韻致。

在養心殿後殿還闢有東、西耳房。東耳房名為「體順堂」，西耳房名為「燕禧堂」。「體順堂」是皇后常住之所，是皇帝與皇后共同生活時的住處。「燕禧堂」是妃嬪來養心殿陪侍皇帝時等候使喚的住處。



養心殿內三希堂及外間



養心殿內慈禧太后垂簾聽政處

東西六宮

明朝永樂帝營建紫禁城時，在後三宮兩側按左右對稱的原則，各建起 6 座宮院，以作后妃的居所，這就是東西六宮。東西六宮的名稱在明清時期略有變動，按現在的稱謂，東六宮包括景仁宮、延禧宮、承乾宮、永和宮、鍾粹宮、景陽宮；西六宮包括永壽宮、太極殿、翊坤宮、長春宮、儲秀宮、咸福宮。

東、西六宮的所有宮院四周均圍以院牆，宮與宮之間以縱橫道相隔，形成了南北縱向的長街。每座宮門前橫街兩端設琉璃門，以作宮殿間的界限。長街兩端和中間也以琉璃門間隔空間，高牆深院，門戶重重，無不透露着皇家深宮大院的莊嚴和神秘。東、西六宮中的每座宮院，也按前殿後寢的總體原則來使用。前殿屬正殿，建築規制高於後殿，用於正式的禮節性活動，後殿用於寢居。

康熙皇帝誕生於東六宮的景仁宮，當皇帝後他還有時還在景仁宮暫住。乾隆時期分別在東、西六宮開闢了景陽宮和咸福宮為書畫文物的收藏處。景陽宮收藏了宋高宗手書《毛詩》及馬和之所繪《毛詩》畫卷。咸福宮則收藏了明董其昌的書畫藏品。從此景陽宮和咸福宮的後殿便成為了皇帝的書房，不復為后妃使用。東、西六宮的現存建築中，東六宮基本保持了明代格局，西六宮則因慈禧太后的大規模改造，其建築格局已有很大變化。



景仁宮

御花園

在明代稱為「宮後苑」，清代稱為「御花園」的皇宮苑囿，位於紫禁城中軸線建築的北端，是皇帝、后妃的清閒休憩之地。

御花園東西共 130 米，南北寬 90 米。園中有殿、閣、亭台二十多座。其中心建築欽安殿，為明朝嘉靖時所建，是當時宮中祭祀道教神昊玄天上帝的地方。萬春亭、千秋亭，其優美、奇特的造型，最令人賞心悅目。園內假山處處，其中的堆秀山是園裡的最高建築，山上建有造型別緻的御景亭。每年的重陽節，后妃們即在此登高望遠。園內還有松、柏、槐等古樹百餘棵，以及大量名貴花卉和造型典雅的盆景。即使是供人們踩踏的石子路，也是以各種神話故事、山水、花卉的造型圖案鋪設而成。

御花園集南北園林建築的精華，那高聳的亭台樓閣，那搖曳生姿的古柏勁松，那綻放吐綠的奇花異草，無不凝聚着中國古代園林建築師的聰明才智。這正是為過於莊嚴肅穆的紫禁城營造了一個幽雅寧靜、月明風清的宮中仙境。



御花園內的連理柏



千秋亭

寧壽宮

為了表示對祖父康熙帝的尊崇，乾隆在即位時曾誓言，在位絕不超過康熙在位 60 年之數，若超過將傳位皇子。為了在退位後頤養天年，乾隆帝在乾隆三十六年至四十一年（1771—1776 年）間，在外東路大興土木，興建寧壽宮。

寧壽宮仿中軸線上的建築為主，只是規制略小而已。其最南端是作為照壁的九龍壁。其後是以皇極殿、寧壽宮為主體的前朝，分別仿中路的太和殿、乾清宮和坤寧宮。寧壽宮的後部分中、東、西三路。中路有仿養心殿的正寢養性殿，還有樂壽堂、頤和軒、景祺閣等建築；東路為暢音閣、閱是樓、慶壽堂等。其中暢音閣是宮中最大的戲樓，西路為構思奇巧的寧壽宮花園，又稱乾隆花園。園內有古華軒、流杯亭、遂初堂、三友軒、萃賞樓、倦勤齋等構建奇特、用途特殊、喻意深遠的建築星羅其間。

乾隆帝在做滿了 60 年皇帝後，雖實踐了自己的諾言，將皇位禪讓給了嗣皇帝嘉慶帝，但並沒有真正放棄權力。作為太上皇的乾隆帝並未正式移居寧壽宮，只是在寧壽宮舉行一些重要典禮，他仍居養心殿，牢牢控制了最高統治權。



養性殿



暢音閣為皇室成員賞戲之地方

文淵閣與四庫全書

在故宮外朝前三殿文華殿的後面，是專供藏《四庫全書》的文淵閣，建於乾隆三十九年（1774年）。乾隆為了貯藏正在編纂中的《四庫全書》，參考了寧波藏書樓天一閣的形式而建造，所以它有別於其他宮廷建築物——柱子為綠色，門扇等為褐黑色。彩畫方面，亦是以蘇式為主，在其他施以黃色琉璃瓦的宮殿建築中，十分突出。

乾隆修《四庫全書》的目的，除了保存及整理了不少古代的文獻及典籍外，最重要的是把反清言論的書籍加以篡改，甚至焚毀。部分文人因著作惹禍，輕則被流放，重則處死。但是乾隆亦藉此籠絡知識分子，讓他們埋首於《四庫全書》的編纂、整理，為滿清皇室盡忠效力。

文淵閣所藏的《四庫全書》共有 79,030 卷，36,000 冊，6,752 函，加上《四庫全書總目》等書籍，數目十分驚人，故文淵閣內共有三層，多於天一閣的兩層，實有其實際需要。



文淵閣



文淵閣的書架

宗教建築

在紫禁城內供皇室進行宗教活動的殿閣，是紫禁城建築群的重要組成部分。宮中的宗教建築主要有薩滿教的祭祀場所、佛堂及道場等。薩滿教祭祀是清宮中重要的典禮活動，清帝入住紫禁城後，仿照盛京皇宮清寧宮的樣式，將坤寧宮的西邊，改造為薩滿教的祭祀場所。

宮中的佛堂、佛樓、佛閣主要分散在寧壽宮、慈寧宮、壽安宮、壽康宮等區域。著名的建築有佛日樓和梵華樓，慈寧宮後的大佛堂、雨花閣、英華殿等。在這些佛教建築中，主要供奉喇嘛教各佛的塑像，供皇帝、皇太后、皇后行禮拜佛。

清朝在建國初期雖奉喇嘛教的黃教為國教，但隨着時間推移，道教和儒教在宮內也享有一定地位。宮中因此也有道教建築和儒教建築。道教的建築大多是明代建築。著名的有欽安殿、四神祠、玄穹寶殿等。儒教建築主要有傳心殿和乾清門內的祀孔處等。道教建築內供奉玄天上帝、昊天上帝，供皇帝在特定祭日來拈香行禮。至於儒教建築內則供奉至聖先師孔子及先賢先儒的神位，供皇帝前來祭告。



御花園欽安殿內玄天上帝像、法物及供品。



坤寧宮

體現皇家氣派的裝飾

由明朝永樂帝開始營建的紫禁城宮殿，經明清兩代前後 23 個皇帝的改建、擴建，終於使其成為了一座規模宏大的木構建築群，在對紫禁城宮殿、樓、台、亭、閣的裝飾中，從屋頂與斗拱、從台基與柱板、從內外檐裝修、從天花藻井，以及彩畫和琉璃飾件，無不體現着唯我獨尊的皇家氣派。

紫禁城內規格最高的太和殿、中和殿及保和殿，共建在一座由漢白玉台基、須彌座加欄杆組成的三重台基上，更令它們增添了高大巍峨的莊嚴和神聖。紫禁城內的太和殿採用了最高級的屋頂形式——重檐廡殿頂，並覆蓋以黃色琉璃瓦，在檐脊背上裝有最高等級的琉璃飾件，再加上對這些建築物精美考究的裝修，各種琉璃裝飾的點綴，使紫禁城宮殿，既神聖莊嚴又富麗堂皇。特別是在一些等級高及有特殊用途的宮殿，如太和殿、養心殿、齋宮、欽安殿、皇極殿等建築的頂棚上，特別裝飾的蟠龍藻井，更增添了皇家建築神聖而又神祕的氣氛。



南薰殿藻井



紅漆嵌螺鈿壽字炕桌

屋頂與斗拱

紫禁城內的殿堂樓閣，其屋頂樣式多姿多彩，大體有重檐廡殿頂、單檐廡殿頂、重檐歇山頂、單檐歇山頂、懸山頂、硬山頂、捲棚頂（指沒有正脊的屋頂）、四角攢尖頂、圓攢尖頂等樣式。如三大殿、後三宮、奉先殿等紫禁城的重要建築，它們多採用重檐廡殿頂及重檐歇山頂等樣式。屋頂大多覆蓋黃色琉璃瓦。其屋頂樣式和覆蓋的琉璃瓦的顏色，由該建築物在宮中的等級決定。在宮殿的檐角脊背上裝有琉璃飾件，既具建築上的實用功能又具裝飾作用。

屋頂飾件中以吻獸最為突出。最前是一個造型優美、騎鳳飛翔的仙人，故名「仙人騎鳳」，後面依次是龍、鳳、獅、海馬（水中的怪獸）、天馬（優良的坐騎）、狻猊、押魚（水中之怪獸）、獬豸、斗牛（傳說中的神異動物）、行什（即猴子）。小獸的數量與宮殿大小、級別之高低成正比。如太和殿的地位最尊，所以其吻獸最多，共有 10 個。

紫禁城內最高大的建築太和殿，屋頂重量達二千餘噸，屋脊距地面 35.05 米。如此高大的建築物，歷經三百餘年風雨地震的考驗仍然屹立，其中木構建築中的「斗拱」功不可沒。斗拱是以方形坐斗為墊，承托橫木（即拱），其上再置方斗，方斗上又置橫木……；層層疊挑，達到承載屋檐重量，減緩樑枋之間撞擊的作用，增強木建築物架之間的抗彎、抗壓、抗震能力。紫禁城內宮殿斗拱有多種規格，愈高大的宮殿，斗拱愈繁複。



故宮午門後面的「玉帶」（建築物屋頂形制：重檐廡殿式）。



太和殿的吻獸（不計「仙人騎鳳」及獸頭）共十個，為故宮之冠。

琉璃裝飾

明清時期，琉璃生產的工藝技術獲得長足發展，五彩斑斕的琉璃被燒製出來，從而為工匠們在紫禁城建築中，廣泛採用琉璃裝飾提供了條件。今天當我們走進故宮時，既震驚於它的莊嚴宏偉，又為它的富麗堂皇而讚嘆不已。故宮的富麗堂皇，正是由大小宮殿屋頂上瑩潤光亮的黃色琉璃瓦，以及散佈於宮廷各處，色彩豔麗的琉璃裝飾所造就。

紫禁城內的琉璃裝飾，幾乎無處不在。大小宮殿、內廷各宮殿的牆門、院門、照壁、牆面，以及花園裡的花壇都以琉璃來裝飾。琉璃裝飾的圖案，異彩紛呈。它的使用要視建築物的規格等級和功能來決定。如供皇帝使用的宮殿樓閣，琉璃裝飾一律要用龍的圖案，供后妃們居住的東、西六宮，則經常以禽鳥、花卉等為圖案。

在紫禁城內用琉璃裝飾的照壁，最為特殊的要數立於皇極門南面的一塊九龍壁。該照壁長 29.4 米，高 3.5 米。照壁主體是用特制的琉璃塊拼成的，顏色不同，形態各異。9 條巨龍，各戲一顆寶珠，翻騰自如，栩栩如生，下面則用綠色的海水，翠藍色的流雲、山崖作背景。九龍壁圖案共用了 270 塊琉璃裝飾，終於拼接成工藝極其精美的珍品。



九龍壁



琉璃瓦飾的照壁在故宮隨處可見

內外檐裝修

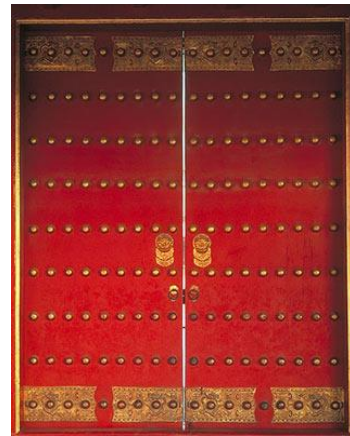
紫禁城內建築物的內外檐都有精美的裝修，使原本為了遮風擋雨和隔斷房間空間的內外檐，變成一件件技藝精湛的工藝品。

外檐裝修是指對露在建築外面的門窗部分的裝修。紫禁城內宮殿眾多，門窗的種類亦特別多，工匠們便對各種類的門窗做了極富創意的裝修，如包括富麗堂皇的乾清門內實榻大門、造型別致的乾清宮內暖閣板門及昆盧罩，以及在寧壽門內實榻大門等。宮中的隔扇門大多飾有美麗的花紋圖案。其樣式由宮殿級別來決定。

內檐裝修是指對建築物內部劃分空間的物件的裝修。清宮室內常用隔扇門、板壁、博古架或書架來罩隔空間。更多的時候是採用各種類型的罩，如落地罩、柱杆罩等，使原本連成一體的空間產生隔斷感。故宮的內檐裝修材料十分考究，大多以紫檀、花梨、紅木等來製作，上面並雕有各種圖案。還有些宮室內的隔扇心，用雙面刺繡、嵌玉、嵌螺、嵌景泰藍等工藝品。



儲秀宮內景及紫檀八方罩



乾清宮內實榻大門

彩畫

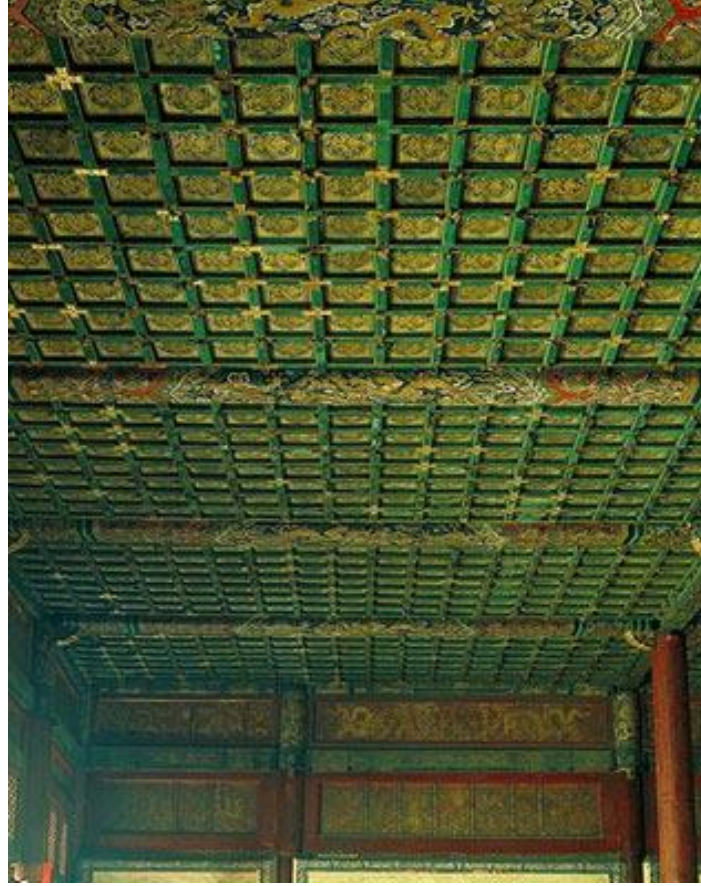
紫禁城宮殿的內外檐上裝飾着美輪美奐的彩畫，它與宮殿屋頂上金黃的琉璃瓦、散佈各處五彩繽紛的琉璃裝飾、朱紅的牆柱、潔白的漢白玉台基聯為一個整體，不能不使人驚嘆紫禁城的壯麗輝煌。

建築物上的彩畫，最初是在木構建築上塗以植物或礦物製成的原料，以防腐防蛀，後來才發展成為建築中的裝飾藝術。紫禁城宮殿的彩畫，有嚴格的等級劃分。「和璽彩畫」是等級最高的，因此只有外朝的三大殿及內廷的一些重要建築，才採用「和璽彩畫」。「和璽彩畫」繪以各種形態的龍鳳圖案，且採用瀝粉貼金工藝，從而產生金碧輝煌的效果。

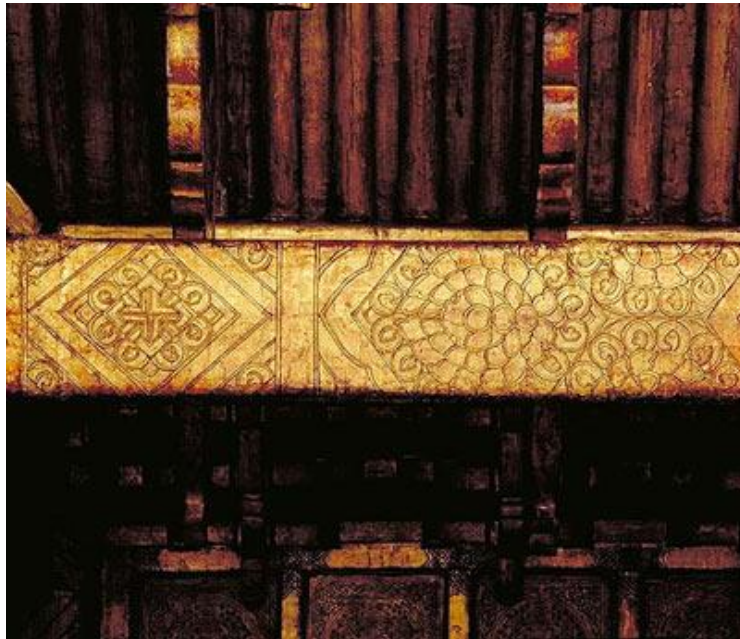
其次是「旋子彩畫」。大多在次要的宮殿、配殿及門廡等處運用。「旋子彩畫」的組成與「和璽彩畫」大致相同。不同之處在「找頭」。「旋子彩畫」的找頭圖案中心叫花心，花心的外圈環以二層或三層重疊的花瓣，最外繞以一圈渦狀花紋，稱作旋子。彩畫中的另一種蘇式彩畫，則被大量運用於紫禁城花園的亭台樓閣。由於畫面大，佈局更為靈活，畫面多用山水人物故事、花鳥蟲魚及吉祥圖案等。



長春宮院內《紅樓夢》壁畫



保和殿內檐天花



奉先殿內檐的渾金旋子彩畫

藻井與天花

在紫禁城內一些等級高及有特殊用途的宮殿，如太和殿、養心殿、齋宮、欽安殿、皇極殿等建築內的頂棚上，都安裝着一種特殊的裝飾物，稱為藻井。藻井的結構非常複雜，其造型大體上是上圓下方，由上、中、下三部分組成。

以太和殿藻井為例，前下層是方井，井的直徑 5.94 米，高 57 厘米；中層是起承上啟下作用的八角井，直徑 3.2 米，高 57 厘米；上層是圓井，直徑 3.2 米，高 72.2 厘米。在中間的圓形蓋板（稱明鏡），上雕有蟠龍，口銜寶珠（稱軒轅鏡）。工藝複雜的蟠龍藻井，與地面上的雕龍金漆寶座，和大殿內 6 根瀝粉貼金的蟠龍柱互相輝映，使大殿顯得更加神聖莊嚴。

紫禁城內各殿宇的天花也有別具匠心的裝修。依其做法，天花大體分為井口天花和軟天花兩種。井口天花是用木條做支架，縱橫相交，將天花分割成若干個小方塊，按方塊覆蓋天花板。因其形狀似「井」字，故稱井口天花。在天花板的中心部位畫圓光，在青色或綠色的底面上畫上龍鳳或花卉圖案。軟天花是用木格篋子做骨架，其上糊麻布和紙，在紙上畫出井口支條和多種圖案的彩畫。



太和門內殿轂轆燕尾正面龍天花



太和殿藻井

台基與欄杆

台基、屋身、屋頂是木結構建築物中三個重要的組成部分。台基，為中國木構建築物增添了無窮的魅力。故宮裡，很多重要的建築物都建築在台基上，其中的太和殿、中和殿、保和殿則共建在一個三重的台基上，三大殿因而成為宮中等級最高的建築物。

台基一般由白石台基、須彌座加欄杆組成。其間的白石一般是漢白玉石。須彌座是將象徵世界中心的須彌山的佛像基座，引用到房屋的台基中，以增強建築物的莊嚴神聖感。台基周圍的欄杆由欄板和望柱兩部分組成，皆為石質。

欄板（即欄杆之間連接的石板）部分分別雕刻各種精美的花紋、圖案。有行龍、有水族動物、有花卉紋、竹紋等。望柱頂也飾以各種圖案，因其所處建築地位的不同而飾以不同的圖案。如三大殿三台欄杆的望柱頂，以龍鳳圖案來突出三大殿的最高等級地位。其中武英殿東斷虹橋西側石欄杆的望柱頭上，雕刻有神態生動逼真的雌雄、大小獅子，成為宮中望柱頭雕刻的佳品。



保和殿等三層台基



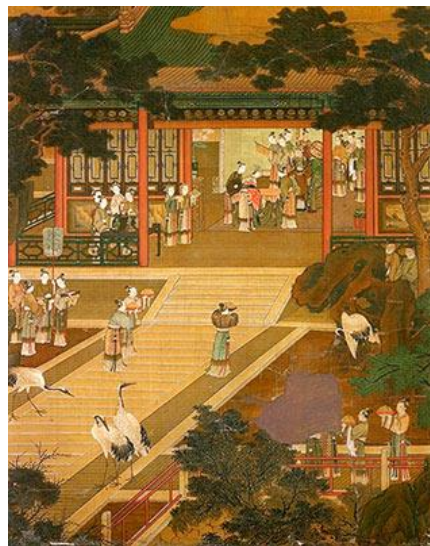
不同形象的柱頭雕刻

皇帝在故宮的一生

皇帝是中國古代社會中一個極為特殊的人物，他的一生因經歷許多常人不會經歷的事而充滿神祕色彩，但他同樣是一個人，他的一生自然也離不開衣食住行、生老病死、婚姻嫁娶、祭祀、教育、娛樂等。

明清兩代皇帝，除特殊情況而短期居留行宮外，一生大部分時間都居住在紫禁城宮殿內。他一出生就享有崇高無尚的尊貴地位。因此，他必須詔告天下，進行一系列繁禱的禮儀。兒童時代必須接受皇家特殊教育，這種教育在清代尤為嚴格。皇帝的衣食有嚴格規制，具有鮮明的禮儀色彩。皇帝長大成人後的婚娶是朝廷的一件大事。嚴格完善的后妃制度保證了實行一夫多妻制的後宮整肅有序。明清兩朝皇帝實行的御門聽政，是他們在紫禁城中的重要政務活動。祭天、祭神、祭祖是他們的祭祀活動。節日娛樂、平常遊戲、戲曲觀賞、狩獵等，是皇帝在紫禁城內經常的娛樂活動。

即使是尊貴之軀的皇帝亦難免一死；皇帝之死稱「駕崩」，停靈柩於乾清宮，以示「壽終正寢」，其後安葬於生前營建的陵墓中。



許后奉案圖



《乾隆帝一箭雙鹿》

出生——尊貴之身

中國古代，皇帝稱天子，其他位之尊貴，在世間是獨一無二的。這種崇高無尚的尊貴地位，從出生之日就開始享有了。

明代皇位繼承採取傳統的立嫡立長制，因此，由皇后所生的長子一出生就確立了皇位繼承人的地位，稱為皇太子。他的出生，被視作國家的頭等大事，要詔告天下臣民及屬國；皇帝要祭告南郊、北郊、太廟、社稷壇；皇帝要穿着特定禮服，在皇極門內殿，接受文武百官的朝賀。在皇太子出生後的一定限期內，文武百官均需穿着吉服朝參辦事等等。

清代自雍正帝開始實行秘密建儲制，此後所有皇子的出生都有一套繁褥的禮儀。皇子出生前，要做好各種準備。皇子出生的第二天由欽天監預先擇定吉日，挖坑掩埋皇子的胞衣，坑中要安放筷子、紅綢、金銀八寶等物。其後，皇太后、皇帝、后妃等要為皇子祝福及奉送禮品。皇子滿月，亦由欽天監擇吉日吉時及喜神方位，由皇帝欽定時間和地點，為皇子剃胎髮，並在宮中設宴慶賀，皇子生母並可依例受賞。



養心殿後的皇帝寢宮

教育——學習滿漢知識

清代鑑於明亡的教訓，非常重視皇子教育，制定了一系列嚴格的制度，以培養包括皇太子在內，諸皇子治國理政等的才能。

清代對皇子的正規教育是從康熙三十二年（1693年）設尚書房，作為皇子入學就讀的固定場所開始。尚書房就在乾清宮院內，因這裡與皇帝住處近，方便皇帝隨時稽查。相傳乾隆皇帝曾抽查皇子出勤的門單，發現有七天時間，皇子、皇孫及其師傅們竟不上學，把總師傅及師傅十多人交吏部懲處。

皇子6歲即入學。每天凌晨5點，皇子們走進尚書房；12點午飯，飯後繼續學習至下午2:30或3:30方散學。晚飯後則是練習射箭的時間。一年中，除了元旦、端午節、中秋節、皇帝誕辰、皇子生日外，日日如此。這種學習直到15歲封爵娶福晉分府為止。

沒有被分派差使的皇子，仍需在尚書房讀書，只是課程和時間相對較少。清代皇子一般讀書都要讀到二三十歲以上。尚書房課程分為兩種，一是漢文經史，一是滿語詩射。漢文經史由漢文師傅教習。尚書房師傅由經皇帝嚴格選擇的軍人及文人擔任。乾隆二十二年（1757年）設尚書房總師傅，多由朝廷重臣或翰林院掌院學士擔任。滿、蒙語及騎射的教習由滿蒙諳達充任。

皇子們在尚書房師傅的督導下，學習漢語熟讀經史子集，習作詩文；在滿蒙諳達的教習下，學習滿語騎射。經過這樣嚴格的訓練，清代皇子大多成為滿漢兼通、文武兼備的人。



《乾隆帝騎射》



《康熙帝讀書像》

婚姻——終身大事

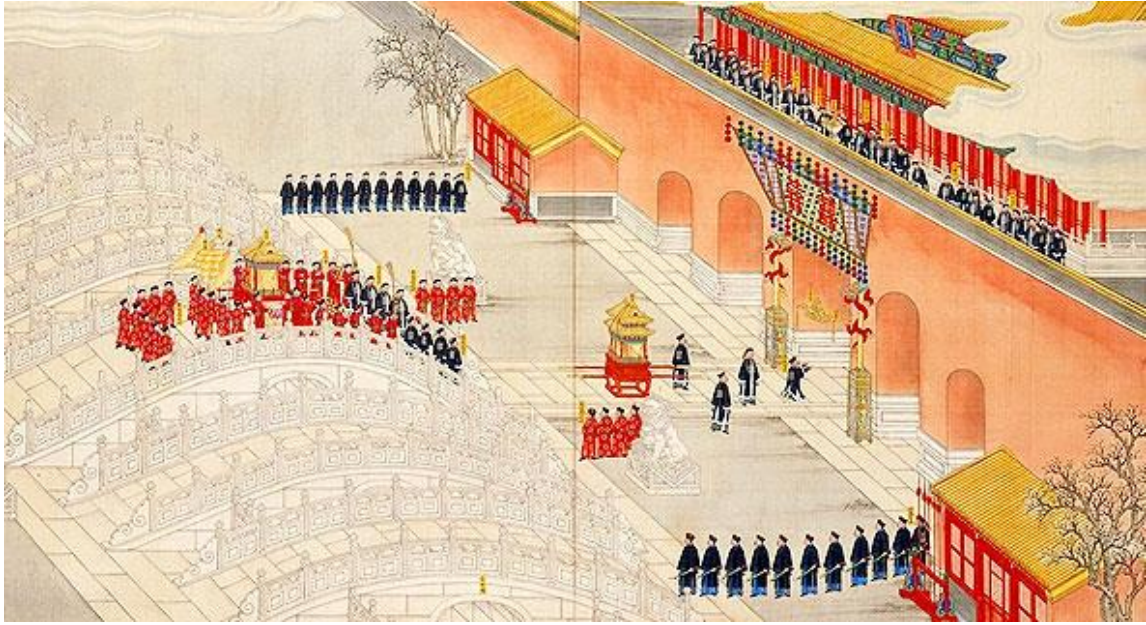
在中國古代社會裡，歷代君主都實行一夫多妻制。居住在紫禁城內的明清兩代君主自然也不例外。為了使作為後宮的東西六宮整肅有序，明清兩朝都制定了完善的后妃制度。

明太祖朱元璋規定，皇帝正妻稱皇后，其下設有賢、淑、莊、敬、惠、順、康、寧 8 妃。明世宗朱厚熹時期，於妃下增置 9 嬪。明神宗朱翊鈞時，又增置選侍、才人和淑女名銜。

清朝入關後，於順治朝採納禮官建議，開始設置后妃，在康熙朝才建立完善的后妃制度。規定皇帝嫡妻稱皇后，其下設皇貴妃 1 人、貴妃 2 人、妃 4 人、嬪 6 人。又有貴人、常在、答應等名銜。

皇帝即位，要冊正妻為皇后，若幼年即位，成年時要舉行大婚典禮，其典禮極其隆重盛大。清朝的皇帝大婚，就要行納彩禮、大徵禮、冊立禮、奉迎禮、合巹禮、朝見禮等諸多重大禮儀活動。相反妃嬪的冊封禮儀要簡單得多，規格也降低不少，反映着皇家婚姻中嚴格的等級制度。

紫禁城中，皇帝、皇后及妃嬪，各有自己的寢宮。宮中因而規定了相應的召幸制度。一般由皇帝點名召皇后或妃嬪，至皇帝的寢宮就寢，有時皇帝也到后妃的寢宮去的。



《光緒大婚圖》局部（光緒皇后葉赫那拉氏，為慈禧胞弟之女，她是在慈禧安排下，成為光緒皇后）。

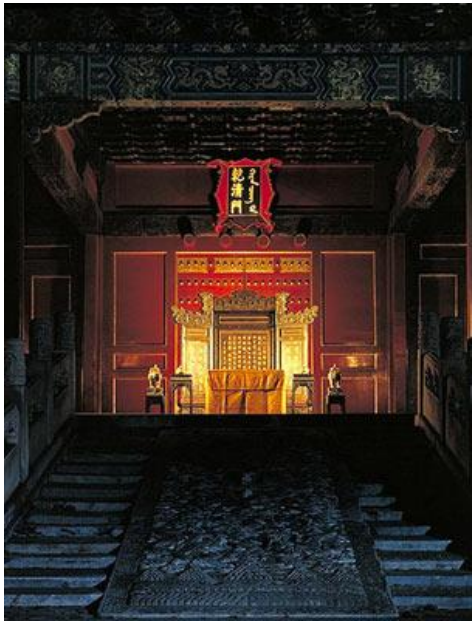


清末皇帝溥儀妃子文綉大婚服飾像

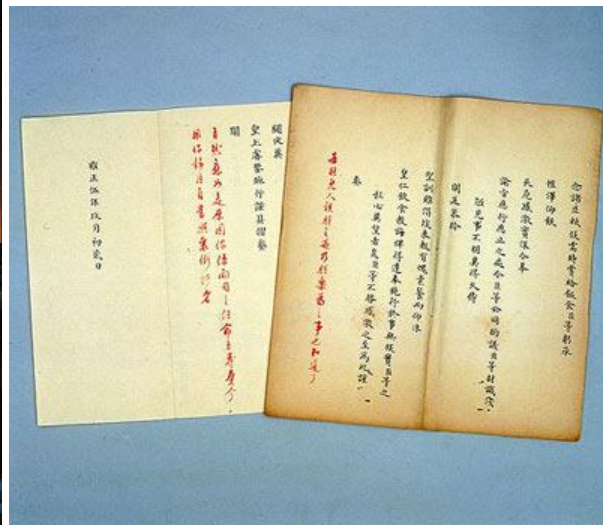
聽政——治國安邦

御門聽政是皇帝在特定地點，就國家大政方針聽取臣屬意見並作出決策的一種朝政治理方式。明代御門聽政的地點在奉天門（即現在故宮的太和門），清代御門聽政的地點改為乾清門。御門聽政的具體時間沒有規定，故與皇帝的勤惰而有很大的差別。清代康熙帝居紫禁城時，如無其他活動，幾乎天天御門聽政，可算明清兩代最為勤勉的皇帝。

御門聽政歷經明代諸帝之後，已形成一套完善的制度。清代御門聽政時，先由乾清門太監於乾清門正中設寶座，前置黃案，後置屏風。寶座前，乾清宮侍衛左右侍立，黃案前鋪設奏事官員跪奏時所用氈墊。領侍衛內大臣、內大臣、散秩大臣及豹尾班、執槍侍工、佩刀侍衛等，於乾清門丹陛下左右相對站立。聽政前，皇帝傳旨於朝房候旨的各部官員。待各部官員按次序分東西相對站立於乾清門丹陛、記注官、翰林等官員按規定位置站好後，皇帝升寶座，奏事官員將奏匣（匣內放有官員向皇帝呈報的文件）置黃案上，然後跪奏所奏事宜。一事奏畢，皇帝降旨，另奏一事，再降旨。所有事奏畢，皇帝回宮，各部官員退下。



乾清門——御門聽政處



皇帝硃批奏摺

殿試——提拔人才

殿試是清代科舉考試中最高級別的考試。殿試是由皇帝親自選拔人才，親策於廷，故又稱「廷試」。

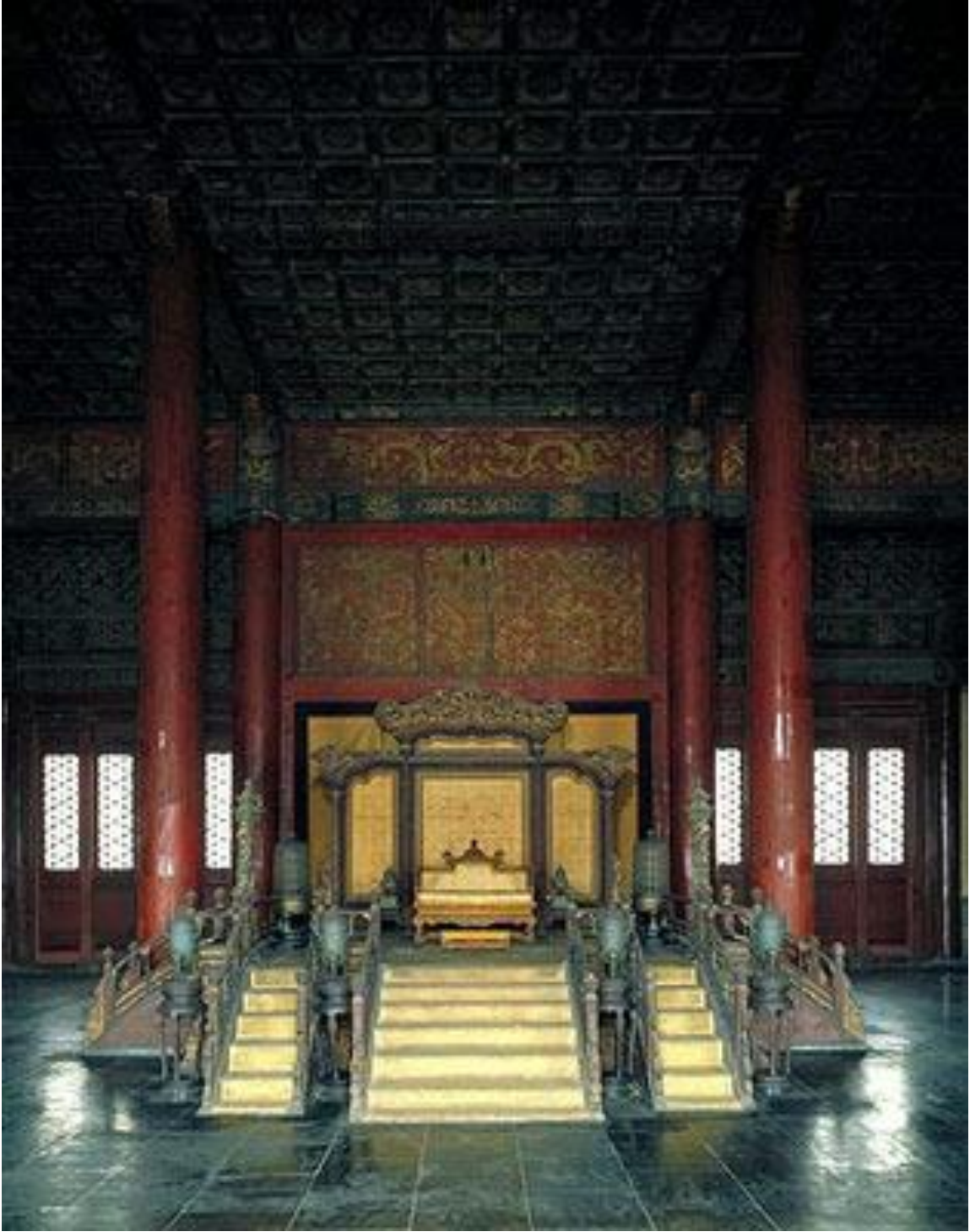
清朝科舉制度規定，鄉試的第二年，各地舉人赴京師，應進士之試，稱會試和殿試。會試考取者稱「貢士」。只有取得貢士資格，方可參加殿試。清初殿試一般在四月初進行。後來一度改為五月。乾隆二十六年（1761年）改為每年的四月二十一日，自此成為定制。清初殿試在天安門外，後改在太和殿前丹陛。乾隆五十四年（1789年）改設於保和殿內。殿試之日，皇帝親臨考場。而殿試的題目一般是由皇帝提出治國安邦的策問。

殿試內容，為時務第一道，一律當日交卷。殿試因屬皇帝親自主持，不任命閱卷大臣，只設讀卷大臣十餘人。讀卷大臣選出前 10 本最好的試卷，初步擬定名次後呈交皇帝，最後由皇帝欽定名次。其餘試卷，按閱卷時所定名次填榜。

殿試的名次用黃紙填寫，稱「金榜」。皇帝在太和殿，舉行傳臚出榜大典。殿試放榜分為三甲。一甲 3 名，賜「進士及第」。第一名稱「狀元」，第二名稱「榜眼」，第三名稱「探花」；二甲若干名，賜「進士出身」；三甲若干名，賜「同進士出身」。



文華殿及武英殿外景——文華殿為讀卷大臣評卷之處。



進行殿試，選拔國家人才之處——保和殿。

立儲——建儲匣的妙用

康熙十四年（1675年），康熙帝仿漢族王朝立嫡立長之制，發佈上諭冊立皇后所生、未滿兩歲的皇二子胤礽（一作允礽）為皇太子。儘管康熙帝對皇太子的教育費盡心血，但允礽並沒有成為符合康熙帝心目中理想的皇位繼承人。康熙帝不得不兩立兩廢太子。在兩立兩廢皇太子的過程中，諸皇子與朝臣結黨明爭暗鬥。諸皇子爭奪皇位繼承權的鬥爭，引起政局動盪，康熙帝為此身心憔悴，在二廢皇太子後，拒絕再立皇太子，直至康熙六十一年（1722年）十一月十三日病危時，才遺詔四皇子胤禛繼位，是為雍正皇帝。

雍正帝在激烈的儲位鬥爭中登上寶座，鑑於這一歷史教訓，決定改革傳統的建儲制度，即皇帝生前把日後嗣位皇子的名字，「親寫密封，藏於匣內」，置於乾清宮正中心最高之處的「正大光明」匾額之後；直到皇帝駕崩後，才能由指定的王公、滿漢大臣取出並公開宣佈繼位者。秘密建儲制由此確立。雍正帝之後的乾隆、嘉慶、道光、咸豐諸帝都是經由秘密立儲的方式獲得帝位。

秘密建儲與公開建儲制相比較，對於穩定政局，實現政權的順利交接，具有一定作用。



乾清宮內由順治帝御書的正大光明匾



建儲匣及密詔

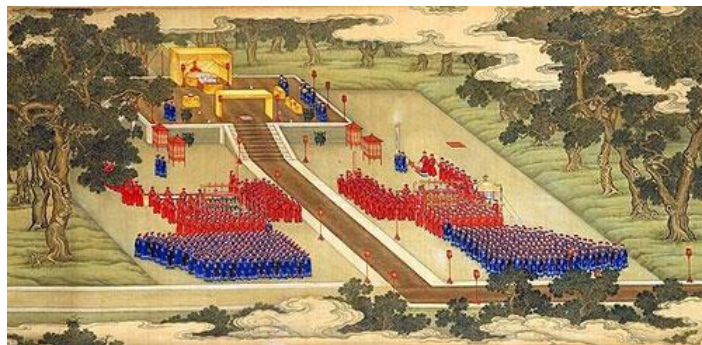
祭祀——祭天、祭神、祭祖

祭祀一直為歷代統治者所重視，明清兩朝皇帝更為此確立嚴格繁瑣的制度。明清兩朝主要祭祀的內容和等級為：「明初以圜丘、方澤、宗廟社稷、朝日、夕月、先農為大祀，太歲、星辰、風雲雷雨、嶽鎮、海瀆、山川、歷代帝王、先師……為中祀，諸神為小祀。後改先農、朝日、夕日為中祀。凡天子所親祀者，天地、宗廟、社稷、山川。」

大祀中以祭天最重要。祭天一般在每年冬至日舉行，祭前三天皇帝先在紫禁城內齋宮齋戒兩天，在祭前一天皇帝要身穿龍袍袞服到中和殿行禮，晚上到天壇，住在天壇內的齋宮。祭祀當日，皇帝在禮部諸官的引導下行各種祭禮。

各種祭祀活動都有固定的場所。建圜丘壇以祭天，建方澤壇以祭地，建朝日壇以祭日，建夕月壇以祭月。四壇中以圜丘壇規模最大，祭祀儀式最為隆重。同時，設社稷壇行社稷之祀，設山川壇行山川之祀，建先農壇於山川壇內，皇帝在此行親耕之禮，建蠶壇，行祀先蠶之禮。

屬於國家重大祭祀活動的還有宗廟之祭。建太廟，於立春、立夏、立秋、立冬。年凡 4 次，為祭祀之日。同時於宮中建奉先殿，以備皇帝和皇室成員隨時拜謁。還於壽皇殿、安佑宮等處供奉祖先像，由皇帝及近支郡王定時拜謁祭禮。清代還沿襲滿洲舊俗，保留了堂子立竿祭天之禮和坤寧宮祀神。



雍正帝《祭先農壇圖》



皇帝祭地禮服

飲食

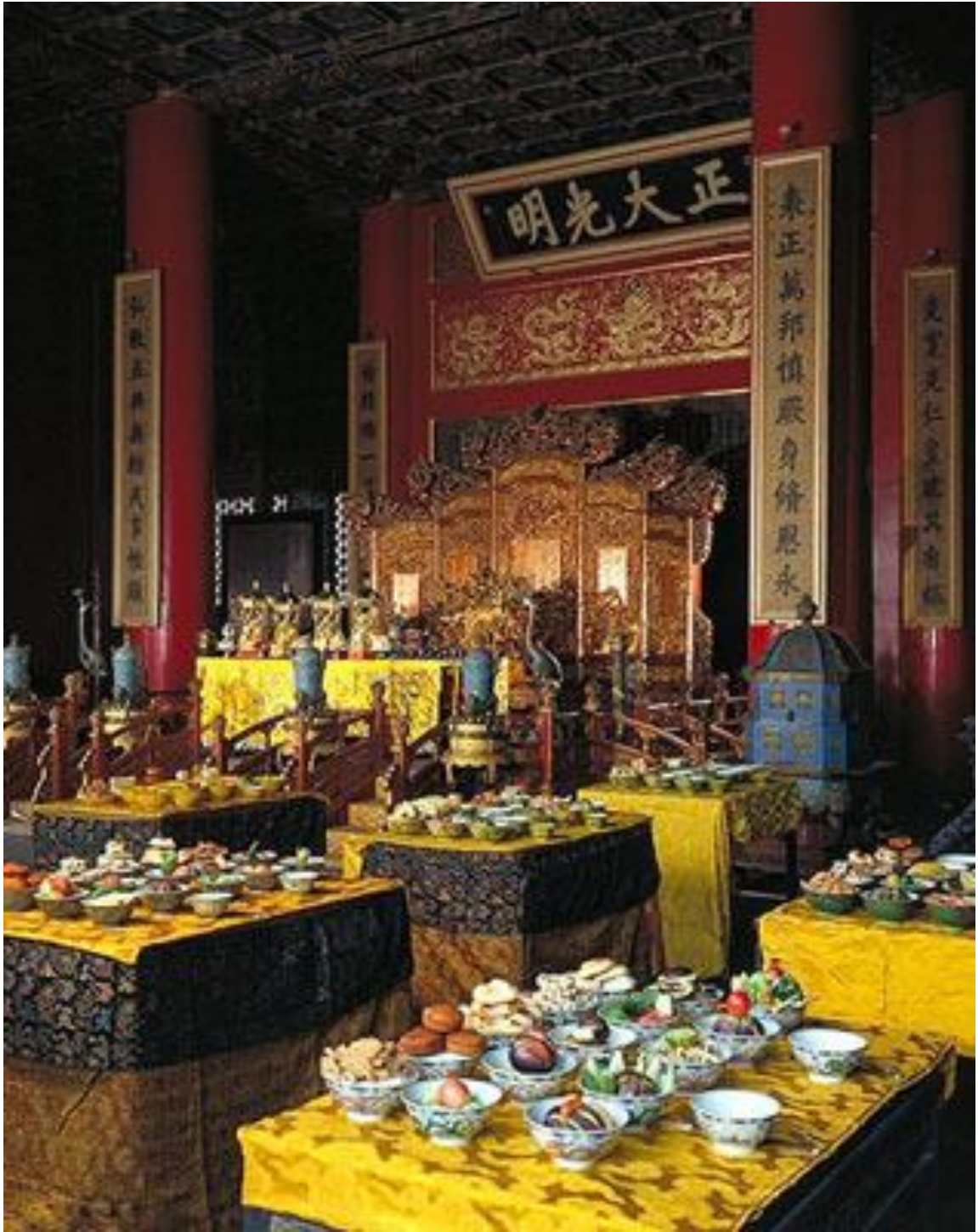
明清兩代的御膳，集歷代飲食之大成，極盡奢華。清代皇帝平時吃飯，稱「進膳」或「用膳」。日常膳食由御膳房造辦，由總理事務大臣以下的數百人為其打點飲食。至於各種筵宴則由光祿寺、禮部精膳清理司及御茶膳房共同負責。

清代帝后飲食以滿族菜及山東、蘇杭等菜為主。做飯菜用的水是從京西玉泉山運來的泉水，米則是京西由專人培植的稻米或各地進貢的好米。各種山珍海味、乾鮮果品亦由各地進貢而來。皇帝每天的膳食「分例」有明確規定。其數量之大，常人難以想像。如規定每日盤肉 22 斤、湯肉 5 斤、羊 2 隻、雞 5 隻、鴨 3 隻等數十種，每日每餐菜式主食亦達百種。因而皇帝一家的膳食成為宮廷一筆巨大開支。

至於宮廷筵宴可分為內廷筵宴、宗室宴、御殿大宴及婚嫁賞賜的宴會。各種宴會又分滿席、漢席、上席及中席。其中最隆重的要算是每年元旦和萬壽節的太和殿筵宴，丹陛上下佈置了二百多席，可謂盛況空前。皇帝每天吃兩頓正餐，早膳在辰時（早上 7 時至 9 時），晚膳在未時（下午 1 時至 3 時）另外還有兩次點心或酒膳。傳上菜肴後，先由太監用試毒銀牌看看有否變色，然後再嘗嘗，最後皇帝才開始進食。



宣統吉祥如意款描金紅雪龍餐具



乾清宮家宴

服飾

居住在紫禁城內的明清兩代帝后，他們的服飾都有嚴格規制，具有鮮明的禮儀色彩。滿族入關之前，為了適應寒冷和騎射的習慣，服飾較寬大，但衣袖窄小，而入關後亦不改祖宗服飾。

到了乾隆以後，清朝皇帝的冠服仍保持鮮明的滿族特色，同時兼採部分漢制。其冠服主要有朝服、吉服、常服、行服 4 種。按不同季節，又分為皮、棉、夾、單、紗等。皇帝冠服製作精良，並配有各種珍貴華美的飾物。以朝服來說，依據不同的穿着場合，就有明皇、天藍、紅、白 4 種顏色，在不同部位繡有團龍 27 條、行龍 11 條。在上衣下裳上還繡有十二章紋飾。其朝冠用黃貂或黑狐製成，上綴珠緯。頂子 3 層，每層綴一顆東珠，用金龍 4 條承托，每龍含一東珠，上綴一顆大珠，十分富麗堂皇。

至於后妃的冠服，亦依據等級分為朝服、禮服、吉服、便服等，每類又依季節分皮、棉、紗、綢等。服飾和紋樣亦有規定。后妃穿禮服時要戴朝珠三掛，包括東珠和紅珊瑚珠等，此外還要配戴耳飾。



服飾小樣，皇帝夏朝袍。



明黃鍛平金彩繡龍黃帝朝袍

起居與遊樂

皇帝的起居和他們的衣食一樣，也具有規範的禮儀色彩。每一天，皇帝從事處理政務、祭祀和典禮活動。除此而外的閒暇時光，各種豐富多彩的遊樂活動，則為他們枯燥刻板的生活增添了無限情趣。居住在紫禁城內的明清 24 位皇帝，因各自的喜好、修養的差別，其遊樂方式自然也各不相同。

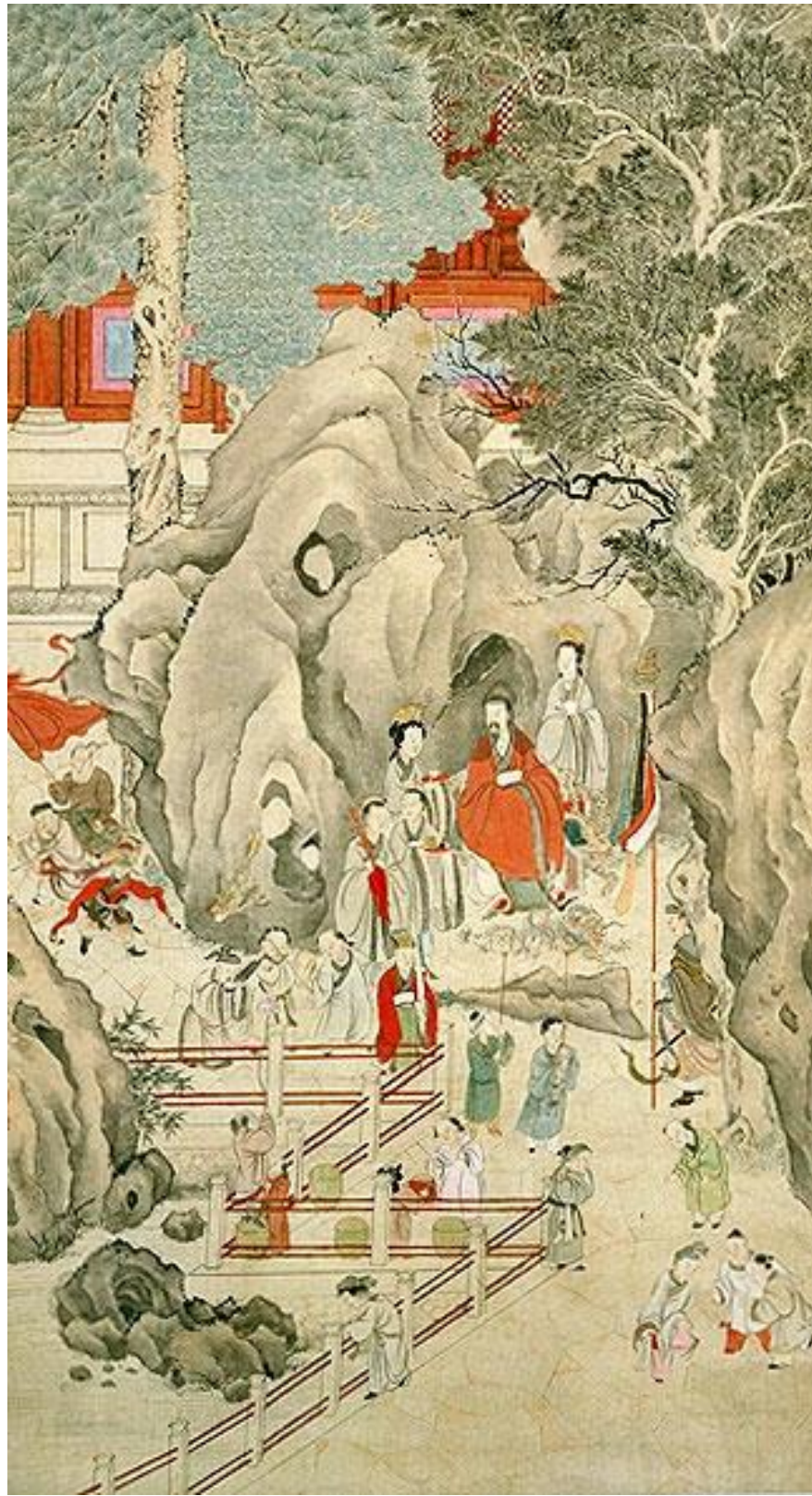
皇帝的遊樂生活，大體可分為節日娛樂、平常遊戲、戲曲觀賞、狩獵等。宮中在每年的正旦（正月初一）、端午、中秋三大節，均有紛繁熱鬧的活動。正旦節，明朝皇帝有賞花習慣，清朝帝王有歲末祈福、迎福等活動；端午節有吃糉子、龍舟競渡、划船等活動；中秋節則有賞花、吃月餅和各種時鮮瓜果的習俗。明代宮中還有模仿農家生產、生活的「打稻」之戲。

角牴、蹴鞠、馬術擊球、冰戲、投壺、盪鞦韆及各種棋類活動，是明清宮廷中盛行的遊戲。戲曲欣賞則是明清宮廷中興盛不衰的主要娛樂項目，其中以清代尤甚。紫禁城內留存至今的戲台就有暢春閣、長春宮戲台、漱芳齋戲台等。清代帝后中，乾隆及慈禧太后可算是大戲迷。如乾隆皇帝經常命禮部大臣編寫劇本，並製造了大批演戲用的行頭、道具。

狩獵活動也曾是明清宮廷中的重要娛樂活動。清代諸帝更把狩獵活動視作不忘祖業、崇尚武功的特別活動。鑑賞把玩書畫文物，清帝之中則以乾隆為代表。



清代玩具



《元宵同樂圖軸》描繪了眾皇室成員在園中作樂之情景

喪葬——極盡哀榮

皇帝之死稱「駕崩」，其後的喪葬奢華煩瑣。明清兩朝皇帝的喪葬有共通之處，就以清帝為例，順治帝為駕崩於宮內的清朝第一個皇帝，由其喪禮可見清朝喪禮之一斑。順治帝駕崩之日，康熙截髮辮，王公百官宗室人等，男摘冠纓截髮，女去妝飾剪髮。大欽後，梓宮（即靈柩）安於乾清宮，每日三設奠，皇帝親行禮。王公大臣及宗室在各自指定地點，3日內縞素朝夕哭臨。從第四天開始，王公百官齋宿 27 日。音樂、嫁娶，官停百日，軍民一月。其後並頒遺詔於天安門，群臣素服，三路九拜。地方長官以素服出郊路迎，入公廟行禮舉哀。其後為上尊謚廟號，並確定大葬日期等，將梓宮奉移山陵。

帝王陵墓，規模巨大，故稱為陵或山陵。歷代帝王大多在生前，選擇「風水」極好之地，按「事死如事生」的原則，營建好陵墓。清朝康熙以後的陵寢制度全面漢化，仿明制及歷代制度，在河北省遵化、易縣建立了兩處規模宏大的陵墓群，即清東陵和清西陵。清入關後除了末代皇帝溥儀之外的 9 個皇帝都埋葬在這裡。



順治帝遺詔



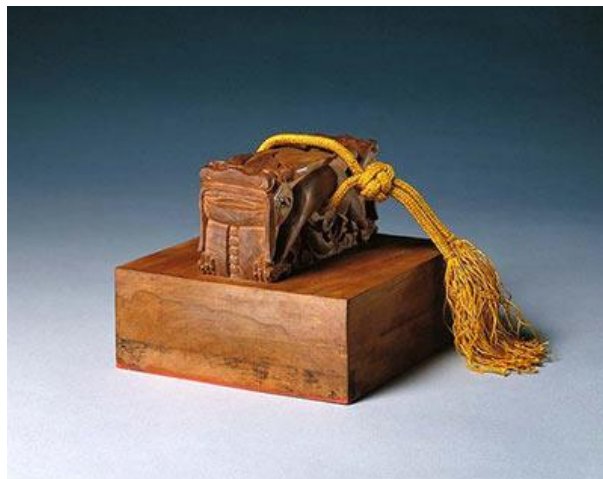
順治孝陵碑亭

中國最大博物館

故宮為中國最大、最完整的古代宮殿建築群，又收藏了中國歷代各類珍貴文物近百萬件，因而被譽為中國最大的博物館。紫禁城宮殿建於清時期，它集中國古代傳統宮殿建築的大成，繼承和發展了中國歷代宮殿建築的優秀成果，成為中國現存規模最大的木結構建築群。

故宮佔地面積 72 萬平方米，宮殿房屋建築面積達 155,000 平方米。在紫禁城內，各種大大小小的宮殿，樓、堂、亭、閣，錯落有致地覆壓一片，以致當人們從景山萬春亭俯瞰紫禁城時，無不對「宮殿之海」的壯麗景觀讚嘆不已。再加上宮殿建築中採用金光閃閃的黃色琉璃瓦屋頂，色彩豔麗的琉璃裝飾，精緻考究的內外檐裝修，室內巧奪天工的天花藻井、朱紅色的宮牆、漢白玉石台基，交相輝映，使紫禁城建築呈現一派富麗輝煌。它本身就是一個珍貴的文化遺產。

故宮收藏的文物極為豐富。皇家收藏傳世文物，大多在故宮保存。新中國成立後，通過接管、收購和接受捐贈等方式，珍藏不少文物。另外還藏有全國各地出土的少量文物。在故宮收藏的近百萬件文物中，不少是稀世珍寶，包括繪畫、銘刻、雕塑、金漆器、陶瓷、玉石、刺繡、珍寶、佩飾等。



大清國寶璽印



神武門

藝術藏品源流

故宮博物院典藏有自原始社會至明清時期的各種文物近百萬件，其中大部分是對明清宮廷實用品與收藏品的繼承，小部分是二十世紀五十年代後，通過收購、調撥、交換、接受捐贈等渠道而來。

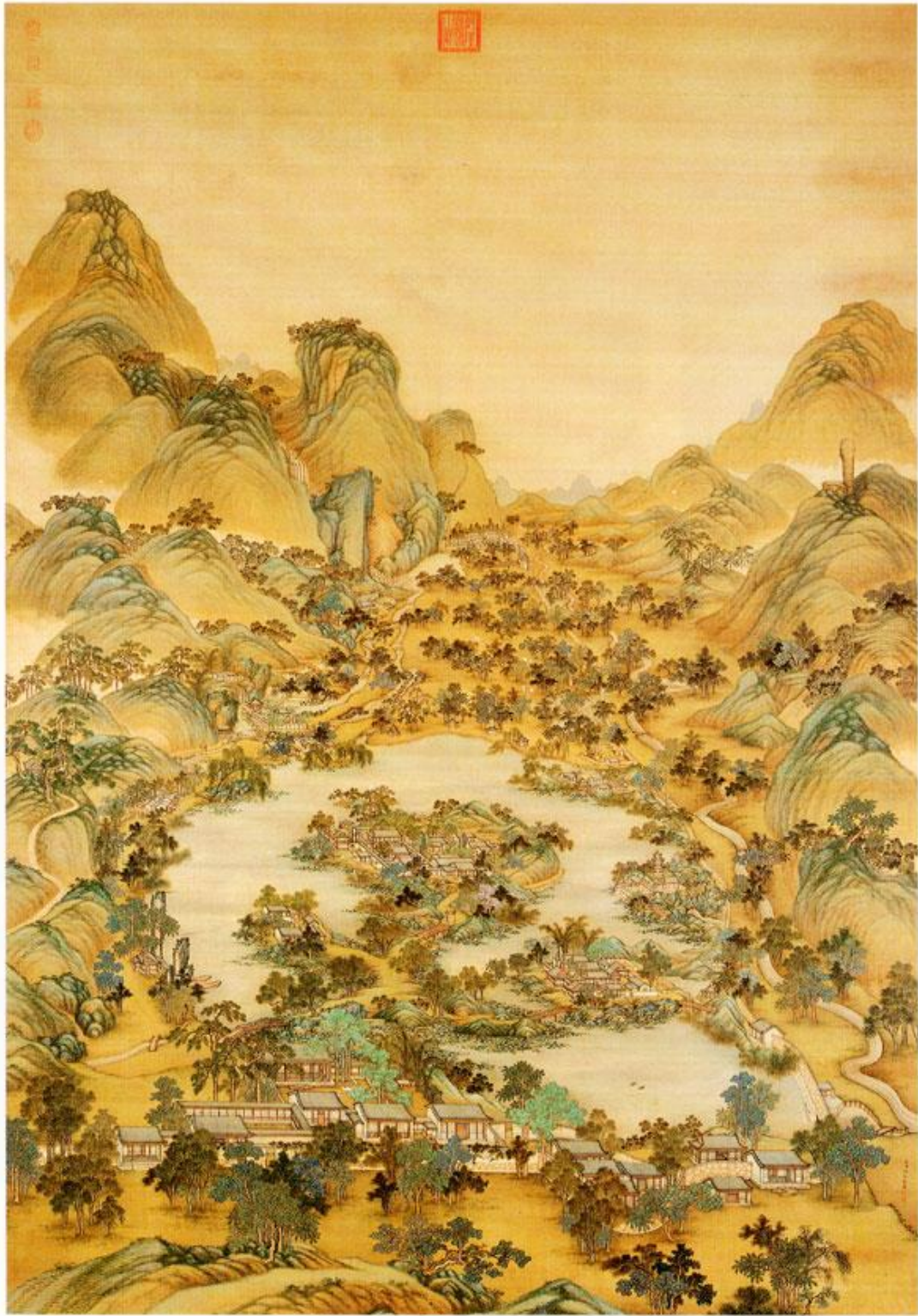
清朝滅亡後，1914年在清宮的前朝部分成立了古物陳列所，同時匯集了盛京（今瀋陽）皇宮與承德避暑山莊的部分文物。溥儀被逐出宮後，1925年清宮的前朝與後寢合併，稱故宮博物院，其藏品由清宮、盛京皇宮、避暑山莊三部分組成。

儘管清廷曾聚集了為數極多的藝術品，但晚清兩次遭到外國列強的劫掠與焚毀，損失驚人。民國初溥儀仍居故宮的後寢區，為維持奢華生活，他多次將宮中珍貴藝術品盜出典賣。此外，清宮多次火災也損失了相當多的藝術品。

二十世紀三十年代日本侵華，民國政府為避免文物受損，將故宮博物院所藏文物先後轉移滬、寧、川、貴等地。抗戰勝利後，這批文物才運回南京。1948至1949年國民政府把包括圖書檔案在內的二十餘萬件文物運抵台灣，二十世紀六十年代，大批文物重返故宮博物院，但至今尚有十餘萬件留存在南京。此後，宋元版圖書、明清歷史檔案又分別劃撥北京圖書館與中國第一歷史檔案館，故宮博物院則成為以典藏器物與書畫為主的博物館。



大清致比利時國書



承德避暑山莊——清皇室的避暑與遊玩處。

奇珍選粹

故宮博物院是一座巨大的人類文化遺產寶庫，收藏有陶瓷、書畫碑帖、玉石竹木牙骨雕刻、琺瑯、玻璃、漆器、文房用具、家具、鐘錶、金銀器皿、青銅器、璽印、雕塑造像、冠服首飾等各種極具欣賞價值的藝術類文物及歷史文物近百萬件。

故宮博物院的陶瓷，精品薈萃，宋代五大官窯產品與明清時期景德鎮御窯廠生產的「青花」、「鬥彩」、「五彩」、「琺瑯彩」、「粉彩」等瓷器最受世人矚目。

法書名畫碑帖收藏亦蔚為大觀，中國繪畫史發展各個時期的名家大師的絕頂神品交相輝映；法書與碑帖藏品則完整地反映了中國文字發展演變規律及書法之美。

雕刻品方面則囊括了石、玉、牙骨、竹木等各種材質，無不匠心獨運，巧奪天工。絲織刺繡尤以清代帝后的冠服為最。明清宮廷家具匯集了床、榻、椅凳、桌案等各種類型。而先秦青銅禮器讓人感受到先民的禮制尊嚴。院藏璽印自先秦至明清官、私璽印，以及明清流派印，無所不包。金銀器皿、漆器、玻璃器、琺瑯器、文房用具、鐘錶等亦精品迭出。

歷史文物是著名人物、重大事件、重要制度的物證，在明清皇宮基礎上建立的博物院，歷史文物有着豐富的遺存。



清代皇后朝服圖



外藍地粉彩鏤空轉心瓶

書畫

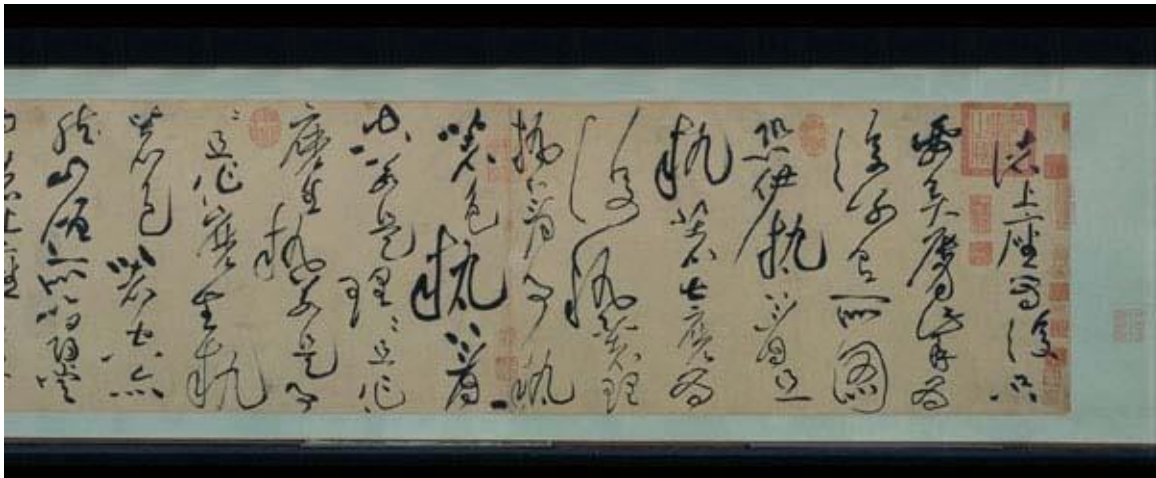
中國古代書法繪畫作品是故宮博物院收藏的重要藝術門類，數量居中國各博物館之首。雖然清代宮廷網羅歷代法書名畫極為豐富，但歷經多次天災人禍，致故宮博物院成立時，繪畫作品僅剩幾千件。

二十世紀五十年代以後，故宮博物院通過各種方式搜集了大量名家大師作品，如隋展子虔《遊春圖》、唐閻立本《步輦圖》、韓滉《五牛圖》、五代董源《瀟湘圖》、顧閔中《韓熙載夜宴圖》等重歸故宮博物院。一些著名收藏家向故宮博物院捐贈了宋米友仁《雲山墨戲圖》、元趙孟頫《浴馬圖》等名品。後人摹東晉顧愷之《洛神賦圖》、宋趙佶《聽琴圖》、李公麟《臨韋偃（牧放圖）》、張擇端《清明上河圖》更是寶中之寶。院藏明清以來名家名品層出不窮，各派文人畫、宮廷畫各領風騷。

法書作品歷經聚散離合，今以晉陸機《平復帖》、王獻之《中秋帖》、王珣《伯遠帖》、唐褚遂良《褚摹蘭亭序》、虞世南《虞摹蘭亭序》、歐陽詢《張翰帖》、五代楊凝式《神仙起居帖》、宋黃庭堅《諸上座帖》、蔡襄《道服贊》，元鮮于樞《社工部行次昭陵詩》、《秋興詩》，趙孟頫的《行書洛神賦》、《草書千字文》等最負盛名，明清以來書法大家的作品幾乎皆有所藏。



顧閔中《韓熙載夜宴圖》



宋黃庭堅《諸上座帖》

青銅器

青銅器的發明是中國古代社會發展的重要里程碑，人類的文明由此又向前大大推進。近世人們把青銅器作為了解中國古代社會，尤其是先秦時期的政治、經濟、軍事、文化的鎖匙，由於青銅禮器曾是王權的象徵，因而曾被稱之為「吉金」，視為重器。

故宮博物院繼承明清宮廷收藏的絕大部分青銅器，加之新中國成立後徵集考古發掘品、接受捐贈與收購，成為中國收藏青銅器最多的博物館之一，若以收藏有銘文的青銅器數量而言，則列中國各博物館之首，實當之無愧。

故宮博物院收藏的青銅器，就其時代序列而言，包括商、周、春秋、戰國以至明清時期的藏品；就其類別而言，以先秦時期的禮器、樂器、兵器、各類雜器為主，兼有秦漢時期的生活用具，唐宋以來的仿先秦青銅禮器，明清時期的「宣德爐」。其中小臣缶方鼎、師旂鼎、頌鼎、大鼎、魯候爵、成周鈴、能原罇、梁伯戈等堪稱國寶。這些青銅器既有極具歷史價值的銘文，又有精湛絕倫的裝璜紋飾，是人們藉以理解遠古時期社會諸方面，以及品味青銅藝術魅力的稀世之珍，是中國古代文明極為重要的載體。



九象尊（商代）



小臣缶方鼎（商代後期）

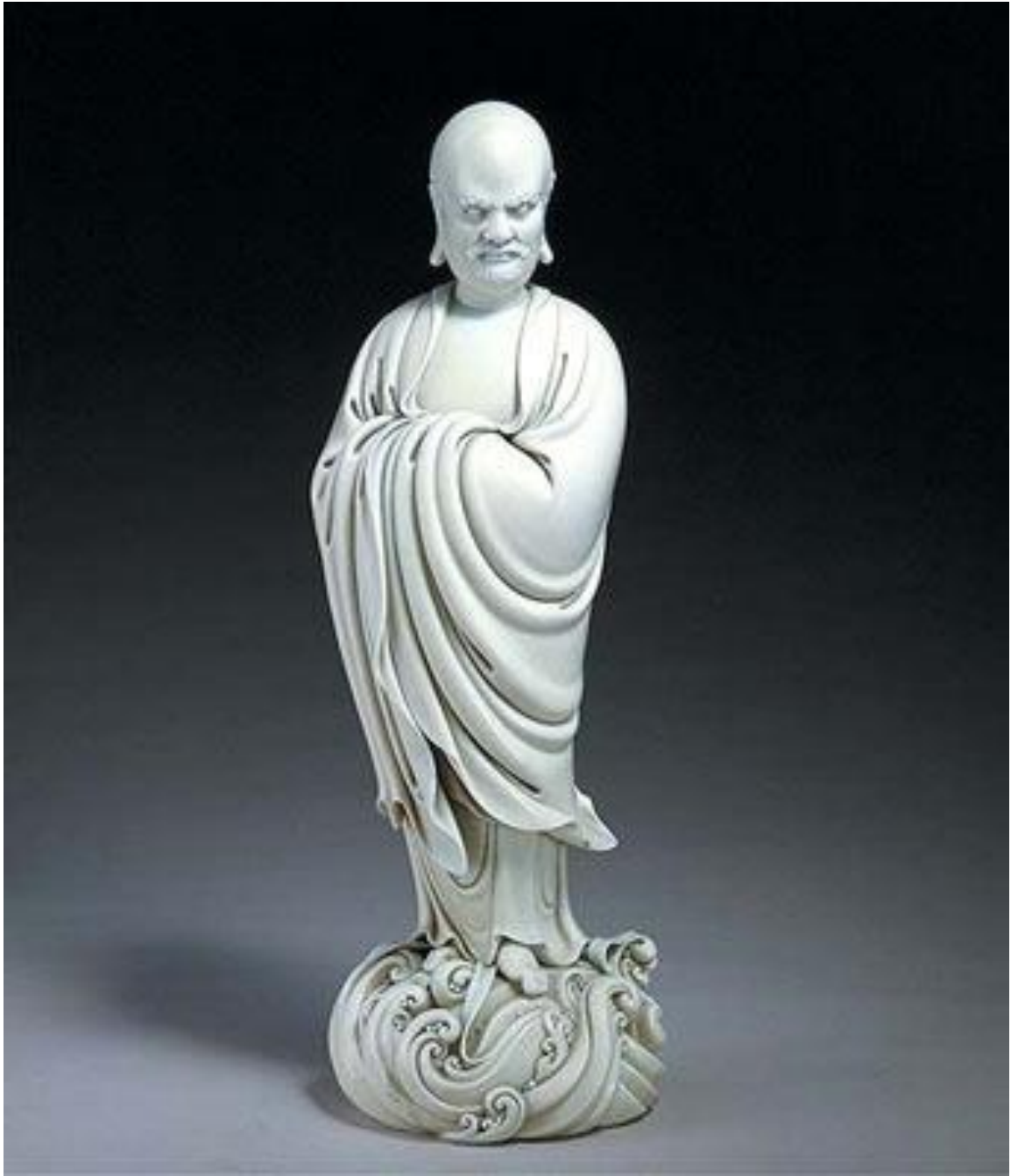
瓷器

瓷器的發明是中國對人類文明作出的巨大貢獻。從早期生產的青瓷到白瓷，又進而發展到各種彩瓷，中國瓷器工藝不斷演繹着科技與藝術的進步及交融。故宮博物院是收藏瓷器的巨大寶庫，藏品十分豐富，總數達三十餘萬件，從數量及質量而言，皆堪稱世界之最，它囊括了瓷器發展脈絡中的各個時期，各個著名窯口的各種釉色、各種器型。

故宮博物院的瓷器，尤以原宮廷藏品中的宋代汝窯、官窯、鈞窯、哥窯、定窯等「官窯」生產典雅高潔的宋瓷，與明清時期景德鎮御窯廠生產的「青花」、「鬥彩」、「五彩」、「琺瑯彩」、「粉彩」等雍容華美的瓷器最受世人觸目，如宋代汝窯三足樽、官窯弦紋瓶、鈞窯月白釉出戟尊、哥窯魚耳爐、定窯孩兒枕、明永樂青花壓手杯、成化鬥彩雞缸杯、萬曆五彩鏤空雲鳳紋瓶、雍正琺瑯彩雉雞牡丹紋碗、乾隆各色釉大瓶等。此外，景德鎮御窯廠於清雍正時創燒出的梅子青、粉青、霽紅、霽藍、茶葉末以及胭脂水、嬌黃等單釉色瓷器，乾隆時期創燒的各種象生瓷及轉心瓶等，亦無不技藝絕倫，登峰造極。故宮博物院以藏有各類稀見珍瓷而享譽中外。



明永樂青花壓手杯



德化窯素瓷達摩立像

官營與民間工藝

隨着皇權的不斷強化，工藝品生產出現了官營與民營的分野，至明代這種分野已十分突顯，形成官營工藝與民營工藝兩大體系。由於二者的服務對象迥異，導致了截然不同的藝術風格。

陶瓷在唐代已有「貢瓷」，宋代的官窯與民窯已分涇渭，汝、官、鈞、哥、定窯為官窯，磁州、吉州窯則為典型的民窯，明清景德鎮御窯廠更是壟斷了燒造所有宮廷用瓷；民間陶瓷則為日用品，其中宜興紫砂陶的崛起是民營工藝的突出成就。

紡織刺繡主要為中國傳統等級制約的冠服制度，明清時期，江寧（今南京）、蘇州、杭州三地設立「三織造」，是皇家絲織品的指定官營基地。民間工藝不以織而主要以刺繡、印染取勝，形成了蘇、蜀、湘、廣繡等不同的風格以及不同地域的印染工藝。

玉器雕琢由於材料來源的局限，民間難以獲得大塊玉材，故以雕琢小件佩飾居多。大型玉雕必為官營，其耗費人力與時間甚巨。乾隆朝雕琢的多件大型玉雕都發往當時的治玉中心揚州，其中大禹治水圖玉山，至今仍是中國最大的玉雕。

此外，清宮中還設有不折不扣的官營作坊內務府造辦處，最盛時轄下作坊達十幾種。其他工藝門類的官營與民營之別，表現形式卻不及上述突出。



大禹治水圖玉山



明成化鬥彩雞缸杯

故事特區

嘉靖宮變

1. 由於明世宗皇帝迫害妃嬪宮女十分殘酷，明嘉靖二十一年（1542年）十月二十一日，世宗正在乾清宮熟睡時，便發生了轟動一時的宮女企圖謀殺皇帝事件——嘉靖宮變。
2. 這夜數十名宮女走到御床邊，先用布蒙着皇帝的臉，其他的宮女便合力把皇帝捉着，按在床上。
3. 其中一名宮女楊金英更把繩套在皇帝脖子上，合其他宮女之力企圖把皇帝勒斃。
4. 但由於她們不諳結繩之法，把繩套打了個死結，結果拉了好一會兒仍未把嘉靖皇帝勒死。
5. 其中一名宮女擔心事敗，於是往方皇后處報告，最後她們一一被捕。嘉靖皇帝才得以逃出生天。
6. 最後有關宮女均被處死，包括幕後的主腦妃嬪王氏及端妃。



乾清宮

珍妃井

1. 在紫禁城頤和軒北面一個不大的院子東邊靠牆處，有一口水井，上面加着石井圈，這是光緒皇帝心愛的妃子——珍妃遇害處，因此被稱為珍妃井。
2. 珍妃是在光緒十三年（1887年）被迎娶入宮。珍妃出生於官宦之家，其父為禮部左侍郎。著名文士文廷式是她的啟蒙老師。
3. 入宮後，秀外慧中的珍妃，立即得到光緒帝寵愛，兩人共度着琴瑟相和的幸福時光。天生麗質的珍妃具有極高的文化素養，所以對光緒皇帝的處境及變法行動特別理解和支持。然而，好景不長，光緒對珍妃的寵愛，使他忽略了慈禧太后娘家侄女皇后隆裕，引起了慈禧太后不滿。
4. 1898年戊戌變法失敗後，光緒被囚禁南海瀛台，支持光緒變法的珍妃被禁錮於景祺閣北面的小院內，慈禧甚至不准她和光緒見面。
5. 1900年，八國聯軍侵華。當聯軍逼近北京時，準備挾持光緒帝逃亡西安的慈禧，命人帶出珍妃。慈禧以免她受洋人侮辱為由，下令珍妃投井自盡。珍妃不從，心狠手辣的慈禧令隨侍太監硬將珍妃塞入井中淹死。後來人們便把這口井名為「珍妃井」。



珍妃像



珍妃井

本專題編著

主編：朱誠如教授

1945年8月生，江蘇淮陰人。北京大學歷史系中國史專業本科畢業，山東大學歷史系明清史專業研究生畢業。曾任遼寧師範大學校長、教授。1988年起任職於故宮博物院，出任副院長及院學術委員會主任委員。兼任中國紫禁城學會會長、宮廷史學會會長、中國博物館學會常務副理事長、北京大學教育部社科研究基地（中古史）學術委員會副主任委員、北京大學歷史系博士生導師、中國人民大學教育部社科研究基地（清史）學術委員會委員、教授，山東大學歷史系博士生導師、中國社會科學院《中國史研究》編委、《明清論叢》主編。

已出版學術專著 11 部，發表學術論文六十餘篇。代表著作有《中國皇帝制度》、《康雍乾三朝史》、《明清帝王興衰錄》、《中國古代政治制度》等。此外，並主編大型多卷本《清朝通史》（14 卷 600 萬字），是目前國內規模最大的清朝通史著作。曾獲美國基金會和日本海外研究基金贊助，赴美國、日本、韓國講學和合作研究。

本專題圖片提供

小紅、黃加法、楊佐桓、趙偉、羅哲文教授、故宮博物院、宜新文化事業有限公司、樂天文化（香港）公司

鳴謝：故宮博物院資料訊息中心胡鍾副主任